

TRANSFORMER L'ÉDUCATION EN CÔTE D'IVOIRE

RECC
TRANSFORMER L'ÉDUCATION
DANS LES COMMUNAUTÉS DE CACAO

RÉFLEXIONS,
ENSEIGNEMENTS,
PROCHAINES ÉTAPES

DÉCEMBRE 2021



5 ans



Les objectifs de TRECC 2016-2021

Notre vision

Une éducation de qualité en Côte d'Ivoire qui permet aux individus de mener une vie saine et épanouie, qui les aide à relever les défis locaux et mondiaux et à continuer à faire (et à être) ce qu'ils aiment.

Objectif 1

SOUTENIR LES DÉCISIONS BASÉES SUR DES DONNÉES PROBANTES

Soutenir la production de données probantes et les décisions informées par les évidences scientifiques.

Objectif 2

FAVORISER L'AUTONOMISATION DE LA SOCIÉTÉ CIVILE

Renforcer les capacités des acteurs de la société civile pour favoriser le développement des jeunes enfants et l'accès à une éducation de qualité.

Objectif 3

TIRER PARTI DES PARTENARIATS PUBLIC-PRIVÉ

Utiliser le capital intellectuel et financier de l'industrie du cacao et du chocolat pour favoriser le développement de la petite enfance et l'accès à une éducation de qualité.

Objectif 4

TIRER PARTI DES DYNAMIQUES DU MARCHÉ DE L'ÉDUCATION

Exploiter des solutions abordables pour améliorer l'accès à une éducation de qualité.

Objectif 5

MOBILISER DES FINANCEMENTS SUPPLÉMENTAIRES

Promouvoir l'alignement du capital et étendre les sources de financement.

Objectif 6

SOUTENIR LA STRATÉGIE DU GOUVERNEMENT

Renforcer les politiques et les programmes publics pour soutenir le gouvernement dans la réalisation de ses objectifs stratégiques.

TABLE DES MATIÈRES

Vue d'ensemble	07
Avant-Propos	11
CHAPITRE 1 : INTRODUCTION	15
Les origines de TRECC	16
La stratégie	18
Le modèle de partenariat	20
Les principales réalisations	22
CHAPITRE 2 : MOBILISER DES PARTENAIRES DIVERS POUR TRANSFORMER L'EDUCATION	31
<i>A. Collaborer avec le Gouvernement</i>	33
Renforcer les politiques nationales	33
Développer l'autonomisation locale	36
Apporter une expertise technique	39
<i>B. Collaborer avec l'industrie du cacao et du chocolat</i>	43
Une vision partagée pour les enfants et les jeunes	43
Exemples de projets réalisés avec l'industrie	45
<i>C. Collaborer avec les chercheurs et partenaires du monde académique</i>	53
Soutenir la recherche	55
Evaluer les interventions	57
Développer les capacités locales	62
<i>D. Collaborer avec les organisations non gouvernementales</i>	64
Adapter les solutions à de nouveaux contextes	66
Un parcours d'apprentissage	68
Influencer les pratiques et les stratégies	70
<i>E. Collaborer avec les entrepreneurs sociaux</i>	72
Exploiter le potentiel des téléphones portables au profit de l'éducation	73
CHAPITRE 3 : APERÇU DES LEÇONS APPRISSES	76
Sept enseignements importants	78

CHAPITRE 4 : ANNEXES	86
Les objectifs et réalisations de TRECC 2016-2021	87
Données financières de TRECC	92
Financement de TRECC par les fondations philanthropiques	94
Liste des projets TRECC	96
Remerciements à nos partenaires	131

TRECC tisse des partenariats innovants

Le partenariat Transformer l'Éducation dans les Communautés de Cacao (TRECC) améliore la vie des enfants en Côte d'Ivoire par la promotion du développement de la petite enfance et d'une éducation de qualité, explique **Sabina Vignani**.

"TRECC rassemble divers partenaires pour apporter une réponse améliorée."

Lorsque des millions d'enfants achèvent leur parcours scolaire sans avoir acquis les compétences fondamentales en lecture et en calcul, c'est un indicateur manifeste que quelque chose ne va pas. Réussir à résoudre des problèmes sociaux complexes et systémiques tels que l'éducation requiert une nouvelle approche, coordonnée et novatrice. Au cœur de ce rapport, se trouve la stratégie que nous avons employée pour créer un nouvel écosystème de changement systémique.

Avec TRECC, nous sommes partis du principe qu'un changement réel nécessite une intervention qui va au-delà de la contribution singulière d'une seule partie prenante. En effet, aucune partie prenante ne peut à elle seule posséder l'ensemble des compétences essentielles nécessaires pour impulser un changement durable. Nous avons donc identifié un certain nombre de compétences requises

pour atteindre les objectifs de changement :

- la compréhension de la politique publique et le leadership ;
- le savoir-faire en matière d'adaptation et de mise en œuvre ;
- des processus systématiques pour générer des preuves solides ;
- des innovations et un entrepreneuriat social ;
- la volonté de s'attaquer aux problèmes sociaux difficiles.

TRECC est comme un fil tressé

A l'image d'un fil qui devient plus solide à mesure qu'on le tisse à plusieurs autres fils, TRECC a déployé des efforts délibérés pour tisser un écosystème rassemblant divers partenaires en vue d'apporter une réponse améliorée. Chaque partenaire apporte son expertise spécifique, de telle sorte que nous sommes plus forts ensemble qu'individuellement. Était-ce facile ? Pas toujours. Avons-nous bien fait ? Dans l'ensemble, oui.



Initialement, TRECC avait pour objectif de promouvoir une éducation de qualité en Côte d'Ivoire, en mettant l'accent sur les communautés productrices de cacao. Toutefois, sa portée en tant que modèle d'action sociale s'étend au-delà des frontières nationales. Nous espérons que d'autres pays en proie à leurs propres crises éducatives et autres crises sociales pourront tirer parti des réflexions et enseignements appris que nous partageons ici.

Les cinq maillons du changement

1. Les gouvernements fournissent un leadership de base

Un gouvernement efficace est indispensable à un changement réussi, durable et à grande échelle. C'est pourquoi TRECC est piloté par les ministères ivoiriens de l'Éducation Nationale, de l'Enseignement Technique et de la Formation Professionnelle, et par celui de la Femme, de la Famille et de l'Enfant. Nous collaborons pour nous assurer que les ministères soient convenablement équipés pour optimiser l'impact et nous tentons de renforcer les stratégies gouvernementales pertinentes.

2. Intégrer les entreprises privées dans la politique sociale

Le secteur public ne peut relever seul les défis sociaux complexes. Si les enfants en Côte d'Ivoire ont un bon départ dans la vie et apprennent effectivement à l'école, ils seront moins enclins à tomber dans la spirale du travail des enfants et de la pauvreté intergénérationnelle. Dans leur ensemble, les entreprises de l'industrie du cacao et du chocolat reconnaissent que le développement des jeunes enfants et une éducation de qualité sont essentiels pour garantir la durabilité du secteur. TRECC met en place des mécanismes de subventions de contrepartie pour inciter les entreprises privées à mettre en œuvre des solutions éprouvées au sein de leurs communautés d'approvisionnement.

3. Soutenir et mettre à contribution les acteurs proposant des solutions innovantes.

Les organisations de la société civile et les entrepreneurs sociaux élaborent des solutions pertinentes pour que les gouvernements puissent résoudre les types de problèmes

ciblés par TRECC. Nous nous sommes associés à plusieurs organisations de la société civile pour identifier et choisir les solutions qui correspondent le mieux aux besoins et aux réalités spécifiques de la Côte d'Ivoire.

Les projets à caractère social apportent une réponse aux besoins non satisfaits, à géométrie variable et difficiles à résoudre. Ces projets font cependant face à un manque de capital, des compétences inadéquates et des marchés immatures. La Côte d'Ivoire n'est pas une exception. TRECC a soutenu de nombreux projets afin qu'ils réussissent et contribuent efficacement à améliorer le processus d'apprentissage et offrir aux enfants des opportunités d'apprendre.

4. Des décisions fondées sur des preuves

Des preuves tangibles de ce qui fonctionne, accompagnées d'indicateurs de qualité concernant les résultats, aident à une affectation rationnelle et efficace des ressources. TRECC a commandité des projets de recherche et des évaluations indépendantes pour orienter ses actions pour le renforcement de l'accès à une éducation de

qualité et au développement de la petite enfance.

5. Bâtir une solide alliance de bailleurs de fonds philanthropiques

TRECC a intentionnellement amplifié la capacité des fondations philanthropiques individuelles à créer un impact. Pour ce faire, elle a regroupé trois fondations au sein d'un partenariat stratégique rassemblant plus que du simple capital financier. TRECC a effectivement bénéficié de l'expérience et de l'expertise de trois fondations majeures qui ont accepté de piloter ensemble l'initiative et ont créé des organes de gouvernance à cet effet.

Tisser la trame du changement

L'impact de TRECC à ce jour est significatif :

- 200 956 enfants et jeunes ont bénéficié de mesures éducatives
- 4 456 enseignants ont été formés
- 42 532 parents et dispensateurs de soins ont été formés aux bonnes pratiques parentales, ce qui a potentiellement bénéficié à 152 443 enfants de moins de 5 ans.
- 14 études ont été commanditées
- 6 politiques nationales ont été renforcées.

"Le plus important est que ces réalisations ont posé les bases d'un changement systémique et d'un impact à l'échelle nationale."

Mais le plus important est que ces réalisations ont posé les bases d'un changement systémique et d'un impact à l'échelle nationale. Informé par des données probantes, le gouvernement a identifié des approches pertinentes à intégrer dans les politiques et programmes nationaux.

Nos prochaines étapes mettent l'accent sur l'appui au processus de passage à l'échelle de nos interventions pour que tous les enfants puissent en bénéficier. Guidé par cet objectif, le Gouvernement ivoirien, les fondations philanthropiques partenaires de TRECC et 15 entreprises de l'industrie du cacao et du chocolat lanceront en 2022 l'initiative Child Learning and Education Facility (CLEF), un mécanisme de financement dont le but est d'aider 5 millions d'enfants. CLEF offre en outre la possibilité à d'autres donateurs de contribuer et d'élargir la coalition.

Objectif du rapport

Nous remercions chaleureusement les contributeurs à

Sabina Vigani est Directrice Pays de la Fondation Jacobs.

la rédaction de ce rapport, notamment l'équipe de TRECC, la Fondation Jacobs et les principales parties prenantes impliquées (voir la liste des partenaires et le résumé complet de nos activités en annexe). Notre objectif est de partager nos réflexions, les principaux enseignements tirés et notre nouvel agenda. Cet agenda orientera les futures décisions d'investissement, conformément à la stratégie 2030 de la Fondation Jacobs.

Nous espérons que nos réflexions seront à la fois une source d'information et d'inspiration pour tous ceux qui oeuvrent pour un changement systémique dans les domaines de l'éducation, du développement de la petite enfance et du changement social. Nous serons heureux de recevoir vos commentaires et points de vue dans le cadre de la discussion globale sur les meilleures approches pour développer et adapter des écosystèmes d'apprentissage menant à la réussite de tous les enfants.

Les progrès réalisés auront des bénéfices durables pour les décennies à venir

*TRECC a joué un rôle pionnier en favorisant la collaboration durable entre le gouvernement, les entreprises, les partenaires philanthropiques et les éducateurs, explique **Fabio Segura**.*

"Nous assistons aux prémices d'un dialogue important et sans précédent entre les responsables politiques et les chercheurs scientifiques du pays au sujet de la science de l'apprentissage"

En 2015, nous avons lancé Transformer l'Éducation dans les Communautés de Cacao (TRECC) comme un programme destiné à améliorer les conditions de vie des enfants et des jeunes en Côte d'Ivoire à travers l'accès à une éducation de qualité. Cependant, TRECC a également été conçu comme une coalition expérimentale de parties prenantes dans le domaine de l'éducation.

Au cours des cinq dernières années, la coalition a associé le Gouvernement ivoirien, 17 entreprises de l'industrie du cacao et du chocolat, 20 organisations de la société civile et partenaires académiques ainsi que 3 fondations. Nous avons mis en commun nos énergies et nos compétences afin de tester et de porter à l'échelle des modèles éducatifs basés sur des données probantes, d'acquérir de nouvelles connaissances et de promouvoir des politiques publiques novatrices. Grâce à cet effort complexe et partagé

pour développer un partenariat et comprendre ce qui marche, nous pouvons à présent lancer la vraie transformation en étendant l'impact de TRECC. La première étape a consisté à créer en novembre 2021 une coalition regroupant le Gouvernement de la Côte d'Ivoire, les partenaires philanthropiques de TRECC et 15 entreprises de l'industrie du cacao et du chocolat autour d'une initiative dénommée CLEF (Child Learning and Education Facility). CLEF a pour but de fournir une éducation de qualité à cinq millions d'enfants et d'influencer positivement dix millions de parents.

Ce rapport décrit comment depuis 2015, TRECC et ses partenaires ont posé des bases solides pour nous permettre à présent, de mener en toute confiance cet impressionnant déploiement. Il présente un compte-rendu des défis et des réussites du programme TRECC. L'impact réel de TRECC va toutefois bien au-delà des



“La mobilisation des capitaux, des actifs et des compétences de l’industrie pour tester et affiner des modèles éducatifs est une innovation de taille.”

objectifs du programme et des indicateurs de résultats. Le programme a montré aux parties prenantes que les transformations éducatives sont possibles et qu’elles nécessitent des mesures d’urgence. Si l’on considère les accomplissements communs de ces cinq dernières années, il semble acquis que trois dimensions de l’héritage durable de TRECC auront une incidence positive au-delà du programme.

1. Une éducation de qualité est l’un des objectifs de la politique publique en Côte d’Ivoire.

Le Gouvernement ivoirien a initié ce projet en affirmant sa détermination à consentir les efforts nécessaires pour améliorer l’accès à l’éducation, tout en mettant l’accent sur la promotion de l’apprentissage. Cette volonté a été intégrée dans la politique éducative par l’inclusion d’indicateurs clés de performance dans le Plan Sectoriel Education/Formation 2016-2025. Depuis lors, le Ministère en charge de l’Éducation Nationale a consacré des efforts considérables pour favoriser la recherche et l’agenda d’apprentissage de TRECC, afin de déterminer les mesures

efficaces dans le contexte ivoirien en matière de résultats d’apprentissage. Nous assistons aux prémices d’un dialogue important et sans précédent entre les responsables politiques et les chercheurs scientifiques du pays au sujet de la science de l’apprentissage. Cet échange pourrait orienter l’élaboration des politiques éducatives dans les prochaines décennies.

2. L’apprentissage et le développement des enfants figurent parmi les axes prioritaires des stratégies de durabilité de l’industrie du cacao et du chocolat.

TRECC a tiré parti de son mécanisme de subventions de contrepartie afin de catalyser le plus gros investissement jamais réalisé par l’industrie du cacao et du chocolat dans l’éducation et le développement des enfants. La mobilisation des capitaux, des actifs et des compétences de l’industrie pour tester et affiner des modèles éducatifs est une innovation de taille dans le milieu de l’éducation. Elle est également un modèle d’engagement du secteur privé dans la réalisation des Objectifs de Développement Durable (ODD) des Nations Unies.

“Quand tu achètes du sel avec ta propre main, ta mémoire ne peut l’oublier.”

Surtout, toutes les entités impliquées dans les orientations stratégiques de l’industrie reconnaissent aujourd’hui que l’éducation et le développement des enfants sont le fondement même de la durabilité. La majorité des acteurs clés de l’industrie partage cet avis et a développé des connaissances et compétences pertinentes ainsi que des paramètres de rendements d’entreprise pour construire sur ce fondement et le pérenniser.

3. Redéfinir le fonctionnement des partenariats public-privé.

Le modèle de partenariat de TRECC a redéfini la relation qui unit le gouvernement, le secteur privé et les organisations philanthropiques partenaires. Les bailleurs de fonds ont abandonné les approches traditionnelles telles que les interventions impulsées du haut vers le bas. Ainsi, toutes les parties se sont associées sur un pied d’égalité pour orienter conjointement le programme. Ensemble, elles ont expérimenté et mis en œuvre un apprentissage structuré. TRECC a renforcé le partenariat entre

parties prenantes sur la base des valeurs communes de respect, de confiance et de collaboration authentique.

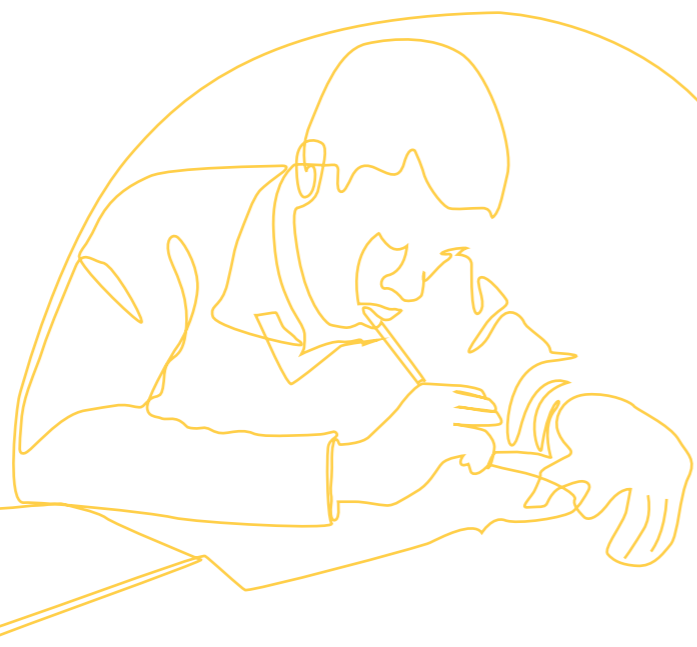
Les parties prenantes de l’éducation en Côte d’Ivoire ont maintenant la pleine capacité de remettre en cause le statu quo, afin de modifier ou d’améliorer des composantes clés de la politique éducative. Elles sont mieux équipées pour inspirer des changements pratiques plus efficaces ou abordables. Elles sont prêtes à initier des processus de gestion du changement par l’utilisation de nouveaux outils et de nouvelles données.

Mais notre travail va plus loin encore. Les réalités de la pandémie à Covid-19 ont exacerbé les défis auxquels l’éducation fait face dans le monde, notamment en Côte d’Ivoire. La crise sanitaire a mis en évidence les limites des approches actuelles de l’éducation. La nécessité du changement est plus marquante et urgente que jamais. L’avenir de l’éducation en Côte d’Ivoire, et de ce fait l’avenir du pays lui-même, dépendront en

grande partie de la volonté de sa société à exploiter ce potentiel de transformation. Il s'avèrera vital pour les institutions d'apprendre au contact de personnes éclairées. La confiance doit être renforcée entre les secteurs. La volonté d'accorder à l'éducation un statut prioritaire dans le discours national est indispensable. Le peuple Gouro, qui vit dans la région de la Marahoué en Côte d'Ivoire, nous transmet le dicton suivant : «Quand tu achètes du sel avec ta propre main, ta mémoire ne peut l'oublier.» De la même manière,

lorsque les acteurs légitimes d'un système sont aussi les auteurs des transformations et améliorations, alors ce système devient réellement durable. La création du mécanisme Child Learning and Education Facility (CLEF) indique que nous progressons dans ce sens en Côte d'Ivoire. Nous sommes impatients d'apprendre au contact du peuple ivoirien, car nous nous efforçons d'instiller une transformation systémique qui fera justice aux aspirations de la population ivoirienne et plus particulièrement de ses enfants.

Fabio Segura est Co-Directeur général de la Fondation Jacobs.



CHAPITRE 1 : INTRODUCTION

Nous avons donné un nouveau souffle à l'esprit entrepreneurial de la Fondation Jacobs et stimulé sa philanthropie

La Fondation Jacobs exploite son histoire industrielle pour favoriser le développement et l'apprentissage de l'enfant. Ce faisant, nous nous sommes construits en tant qu'entrepreneurs philanthropes, explique **Sandro Giuliani**.

“Nous avons identifié une opportunité unique de regrouper les compétences et ressources clés des secteurs public, privé et philanthropique.”

La plupart des institutions philanthropiques doivent leur existence à des fortunes accumulées dans le secteur privé et qui sont de ce fait associées à une industrie particulière. Elles sont également associées à un ensemble de valeurs clés, profondément ancrées dans leur identité, qui définissent leur mission, leur modèle d'entreprise, leurs domaines d'intervention sectoriels et géographiques, ainsi que leur approche opérationnelle. Les fondations devraient consacrer bien davantage d'efforts pour identifier le «point de convergence» qui réunit leurs intérêts et ceux du secteur concerné. Elles devraient ensuite entretenir et étendre les domaines d'intérêt mutuel.

Compte tenu de ces considérations, la Fondation Jacobs s'est lancée dans une réflexion sur l'approche la plus efficace de la philanthropie. Nous continuons à nous concentrer sur l'amélioration de l'éducation des enfants et des jeunes. Nous

aspirons à promouvoir les preuves scientifiques en vue de créer un impact social positif. Nous avons clairement défini les domaines d'intervention sectoriels et géographiques prioritaires et œuvrons à devenir des leaders d'opinion dans les domaines pertinents. Dans la mesure où le cacao et le chocolat demeurent une source importante de nos actifs financiers, nous conservons une profonde compréhension des principaux défis auxquels ce secteur est confronté.

Focus sur un pays

Tous ces facteurs expliquent les raisons pour lesquelles, en 2015, nous avons décidé de concentrer pour les cinq années à venir la totalité de notre action au niveau international (en dehors de notre financement en faveur de la recherche au niveau globale) dans un seul pays. La Côte d'Ivoire est de loin le principal pays producteur de cacao au monde, avec 40 % de la production mondiale.

“Pour réussir, nous avons dû prendre des risques politiques, financiers et réputationnels.”

L'industrie du cacao et du chocolat est l'un des moteurs économiques majeurs en Afrique de l'Ouest. Le pays et son industrie nous ont offert les conditions les plus propices à un alignement stratégique avec le secteur privé et pour miser sur ce dernier dans la poursuite de nos objectifs de développement de l'enfant.

Nous avons été attirés par la priorité de la Côte d'Ivoire à étendre l'accès à un enseignement primaire de qualité et par la disponibilité du Gouvernement à tester des formes innovantes de partenariats public-privé. L'industrie du cacao et du chocolat estime par ailleurs que le travail des enfants et la faible productivité constituent une menace pour la croissance durable du secteur. Ainsi, elle considère l'éducation comme un facteur clé pour relever ce défi. Ce constat a mené à la création d'une initiative pré-concurrentielle, à l'échelle de l'industrie, afin d'examiner les préoccupations pertinentes. Nous avons été invités à prendre part au processus de création de cette initiative, en reconnaissance de notre expertise en matière d'éducation de qualité et de notre relation avec les acteurs clés du secteur, avec lesquels nous entretenons une confiance mutuelle.

Une opportunité de changement systémique

Nous avons identifié une opportunité unique. Il s'agissait d'une opportunité de créer un programme intégré qui regrouperait les compétences et les ressources clés des secteurs public, privé et philanthropique en mettant l'accent sur l'amélioration systémique de l'accès à une éducation de qualité pour les enfants des zones rurales en Côte d'Ivoire. Ces circonstances ont donné lieu au programme «Transformer l'Éducation dans les Communautés de Cacao» (TRECC).

Pour réussir, nous avons dû prendre des risques. Nous étions conscients de devoir investir la plus grande partie de notre capital intellectuel, social et financier dans la mise en place et la gestion de l'initiative. Cela présentait des risques politiques, financiers et réputationnels, car nous concentrons nos efforts sur un environnement vulnérable. Notre vision claire et convaincante du succès nous a fourni le courage dont nous avons besoin. En puisant dans notre identité entrepreneuriale, nous avons aussi pu prendre ces risques nécessaires et ainsi saisir des opportunités de créer des impacts sociaux substantiels.

Sandro Giuliani est membre du Conseil d'Administration de la Fondation Jacobs, dont il a précédemment été Directeur général.



Transformer l'éducation via un écosystème solide et très diversifié

TRECC collabore avec divers partenaires, dont certains ne sont habituellement pas impliqués dans le développement et l'éducation des enfants.

Le programme TRECC a pour but d'améliorer les conditions de vie de tous les enfants et jeunes de Côte d'Ivoire. Pour ce faire, il renforce l'accès aux services de développement de la petite enfance, fournit une éducation de qualité aux élèves du primaire et propose des opportunités de formation pour les jeunes dans des zones rurales. Des preuves solides montrent qu'offrir aux enfants un bon départ dans la vie ainsi que des opportunités d'apprendre produit un impact positif à l'âge adulte. Ces facteurs facilitent une mobilité socio-économique ascendante et accroissent les chances des individus de mener une vie saine et épanouie.

Pour atteindre ses objectifs ambitieux, TRECC a mobilisé divers acteurs au-delà des organisations et des personnes traditionnellement impliquées dans le développement et l'éducation des jeunes enfants. Outre le Gouvernement et des organisations de la société

civile, TRECC a regroupé des fondations philanthropiques, des entreprises de l'industrie du cacao et du chocolat, des entrepreneurs sociaux et des partenaires académiques pour créer un écosystème novateur.

Des atouts et compétences variés

En entretenant un écosystème à multiples facettes, TRECC a regroupé un ensemble de compétences, d'atouts et d'instruments de financement pour réaliser ses objectifs. Dans un premier temps, TRECC a collaboré avec le Gouvernement ivoirien en matière de renforcement des capacités, pour soutenir des programmes et politiques publiques et améliorer la mise en œuvre. Ensuite, il a favorisé les partenariats public-privé avec l'industrie du cacao et du chocolat afin d'explorer de nouvelles façons de remédier aux retards physiques, cognitifs et socio-émotionnels dans le développement des jeunes

enfants. TRECC a pris part à la lutte visant à résorber la crise de l'apprentissage dans l'enseignement primaire et à remédier à l'absence d'opportunité de formation pour les jeunes dans les zones rurales, afin de leur permettre d'acquérir des compétences vitales et gagner décemment leur vie. Le Gouvernement ivoirien et l'industrie du cacao et du chocolat sont les pierres angulaires de l'écosystème.

Cependant, les organisations de la société civile jouent aussi un rôle crucial. Elles ont conçu des solutions probantes qui ont été adaptées et testées dans le contexte de la Côte d'Ivoire. Les instituts de recherche partenaires de TRECC ont alors évalué la pertinence, l'impact et l'adaptabilité de ces solutions potentielles, de

façon à générer des données probantes pouvant informer les décisions de financement des décideurs politiques et des parties prenantes.

La stratégie implique le soutien de TRECC pour le développement de solutions abordables adaptées au marché afin d'améliorer l'accès à une éducation de qualité. À cet effet, TRECC a fourni du capital à des start-ups et des petites et moyennes entreprises privées actives dans le domaine de l'éducation ou spécialisées dans les technologies éducatives (EdTech) par le biais d'un fonds spécialisé et d'investissements directs. Enfin, TRECC a promu la convergence des financements en créant une coalition de bailleurs de fonds pour obtenir un impact durable à l'échelle nationale.



"Le gouvernement ivoirien et l'industrie du cacao et du chocolat sont les pierres angulaires de ce système."



Soutenir l'innovation initiée par le gouvernement : du brassage d'idées à la mise en œuvre à grande échelle

Le modèle TRECC a contribué à développer la politique gouvernementale et à la renforcer, explique **Michael Feigelson**. Le partenariat a constitué un élément clé.

La Fondation Bernard van Leer a décidé de rejoindre TRECC, car nous étions enthousiastes à l'idée de travailler avec les secteurs public, privé et philanthropique. Initialement, il n'était pas prévu dans le cadre de TRECC de se concentrer sur le développement de la petite enfance. Nous avons cependant pensé que le développement de la petite enfance constituerait un complément important aux autres domaines d'activité envisagés et qu'il s'agissait d'une thématique à laquelle nous pouvions apporter de la valeur.

Nous nous réjouissons des progrès réalisés. L'engagement des entreprises du secteur privé a été très positif. D'autres secteurs peuvent en tirer des enseignements, plus particulièrement ceux qui ont des chaînes d'approvisionnement similaires, comme le café et le thé. Cependant, concernant la petite enfance, nous avons constaté que la collaboration avec le Gouvernement et d'autres donateurs soutenant le

Plan National de Nutrition a été le moteur principal d'impact. Nous n'avions pas anticipé cela.

L'approche collective a joué un rôle important pour définir les priorités du projet. Les différents partenaires ne partageaient pas tous les mêmes opinions ; ainsi, il a fallu discuter, négocier et faire des compromis. Les ajustements et changements d'orientation peuvent être plus difficiles dans un processus de pilotage collectif.

La confiance, élément vital du partenariat

La confiance, qui s'est construite au fil du temps avec nos collègues des diverses organisations partenaires, a joué un rôle important. Les règles et les contrats ne remplacent pas la connaissance des individus et l'établissement de relations de confiance. Passer du temps ensemble à un stade précoce, même si cela donne le sentiment d'avancer trop lentement, s'avère payant à terme. Si nous souhaitons voir davantage d'initiatives mobiliser

"Les règles et les contrats ne remplacent pas la connaissance des individus et l'établissement de relations de confiance."

des ressources pour obtenir de meilleurs résultats, il est important d'investir le temps nécessaire à ce processus d'alignement dès le départ et d'en vérifier constamment la cohérence lors de la mise en

œuvre. Cela signifie également de doter le partenariat en personnel de sorte que quelqu'un dans l'équipe veille à ce que les différentes parties prenantes restent engagées et que leurs voix soient entendues.

Michael Feigelson est le Directeur général du groupe Van Leer et a été précédemment Directeur exécutif de la Fondation Bernard van Leer.



Initier un changement systémique dans le système éducatif

TRECC a apporté à des parents et dispensateurs de soins une connaissance et des compétences accrues, tout en renforçant les résultats d'apprentissage des enfants, posant ainsi les bases d'une initiative à impact national.

200 956
enfants et jeunes
ont bénéficié de mesures
éducatives

TRECC a officiellement été lancée à Abidjan le 17 février 2016 par le Premier ministre de Côte d'Ivoire et la Première Dame, en sa qualité de Présidente du Comité National de Surveillance des Actions de Lutte contre la Traite, l'Exploitation et le Travail des Enfants. Des représentants des entreprises de l'industrie du cacao et du chocolat, des organisations de la société civile et des partenaires de recherche ont pris part à l'événement qui s'est tenu à l'ambassade de Suisse en Côte d'Ivoire.

Quelques mois plus tard, le 26 octobre 2016, un protocole d'accord régissant le programme TRECC a été signé par six ministres et le Directeur général de la Fondation Jacobs. L'officialisation du partenariat a été une réalisation significative et une étape importante de la construction d'un esprit de collaboration et d'appropriation locale de l'initiative TRECC.

Cette section présente un aperçu des performances de TRECC, en comparant les résultats effectifs aux objectifs définis pour les indicateurs clés de performance.



4 456
enseignants
formés



93 623
parents et dispensateurs
de soins formés aux bonnes
pratiques parentales

Les résultats enregistrés à ce jour montrent que TRECC a atteint la plupart de ses objectifs et que ses performances ont souvent dépassé les attentes. Au total, 200 956 enfants et jeunes ont bénéficié d'initiatives éducatives innovantes (objectif : 200 000). Pour réaliser cet objectif, il a fallu former 4 456 enseignants, directeurs d'école et conseillers pédagogiques, ainsi que 1 299 mentors et facilitateurs.

Apprentissage de la lecture et du calcul

En termes d'effets escomptés, TRECC a fixé des objectifs ambitieux. L'un de ces objectifs était qu'au moins 80% des enfants participant aux programmes de renforcement

en lecture et en calcul dans les écoles, devaient développer les compétences attendues pour leur niveau. Globalement, la réalisation de cet objectif s'est avérée plus lente que prévue.

En effet, après un an de participation au Programme d'Enseignement Ciblé (PEC), inspiré par l'approche Teaching at the Right Level, seuls 30% des enfants avaient atteint le niveau escompté. Cette situation peut être attribuée au niveau relativement bas des enfants en Côte d'Ivoire, comparé à l'Inde où la méthode TaRL a été développée et est en cours de déploiement. Les progrès ont été plus rapides dans le cas des enfants déscolarisés qui ont fréquenté les classes passerelles pour préparer leur réintégration

dans le système éducatif formel ou en vue de s'y inscrire pour la première fois. En moyenne, 80% des enfants ayant participé aux classes passerelles sont entrés en classe de CE1 ou à un niveau supérieur. L'adaptation de la méthode TaRL au programme des classes passerelles, par TRECC, a donc amélioré l'expérience d'apprentissage et a donné de meilleurs résultats que les classes passerelles traditionnelles.

Développement de la petite enfance

En matière de développement des jeunes enfants, 93 623 parents et dispensateurs de soins ont été formés aux bonnes pratiques parentales (objectif: 30 000). Au total, des enfants de moins de cinq ans ont bénéficié d'interventions sur le développement de la petite enfance. Une évaluation du rapport coût-efficacité commanditée par TRECC est actuellement en cours dans le but d'évaluer l'impact de l'amélioration des pratiques parentales sur la santé, la nutrition, la cognition et les compétences socio-émotionnelles des enfants. Entre temps, les données d'évaluation du processus ont confirmé l'acquisition de connaissances par les parents

et dispensateurs de soins pendant la formation. Cette étape est primordiale pour parvenir à un impact positif sur le développement holistique des enfants. L'évaluation de la phase pilote de l'ensemble des projets a révélé une progression significative des parents dans la connaissance de méthodes de stimulation de leurs enfants et de leur connaissance des pratiques parentales positives, ainsi que des résultats positifs, bien que mitigés, sur des sujets tels que la nutrition, les méthodes de discipline positive et le travail des enfants.

Le projet récemment évalué pendant la phase en cours de mise à échelle a affiché une augmentation de la proportion des parents à même d'identifier les principales pratiques en matière d'hygiène et les maladies dues à une hygiène défectueuse, les bonnes pratiques nutritionnelles et les signes importants du manque d'affection. La discipline positive autodéclarée a progressé de 67 à 87%, alors que la discipline violente autodéclarée a reculé à 1%. Les pratiques parentales positives sont devenues plus fréquentes, ce qui inclut l'apport d'un soutien positif, le fait de laisser passer les écarts de conduite mineurs et de rediriger l'attention de l'enfant lorsqu'il se comporte mal. Pour

17
entreprises de l'industrie
du cacao et du chocolat
ont collaboré avec TRECC

*"S'appuyer sur le capital
intellectuel et financier
de l'industrie du cacao
et du chocolat est
emblématique des actions
de l'initiative TRECC."*

9
entreprises du secteur
du cacao et du chocolat se
sont engagées à intégrer le
développement de la petite
enfance et l'éducation de
qualité dans leurs stratégies.

stimuler leurs enfants, 15% des parents et des dispensateurs de soins ayant été formés ont introduit des activités telles que la narration, le chant et les promenades. Neuf entreprises du secteur du cacao et du chocolat se sont engagées à intégrer le développement des jeunes enfants et l'éducation de qualité dans leurs stratégies.

Informers les politiques publiques

Outre leur impact sur les bénéficiaires directs, nos efforts pour promouvoir un changement durable et un impact à grande échelle en orientant les politiques publiques et les programmes ont donné des résultats positifs : le programme TRECC a contribué à renforcer six politiques et programmes (objectif: 3). Ainsi, l'éducation parentale a été incluse comme intervention essentielle pour améliorer le développement de la petite enfance dans le projet national multisectoriel 2018-2023 sur la nutrition et le développement de la petite enfance, initiative de grande ampleur impliquant 14 régions administratives de Côte d'Ivoire.

Dans ses orientations stratégiques, le Plan National de Développement 2021-2025 préconise le développement de l'éducation parentale comme

levier pour la promotion du bon développement physique, cognitif et socio-émotionnel des enfants. Le programme d'éducation parentale développé avec le soutien de TRECC a été adopté dans le Programme National de Nutrition afin de former les agents de santé communautaire.

Formation des enseignants

Dans le domaine de l'éducation, le Programme d'Enseignement Ciblé (PEC) a comblé une lacune dans le programme de formation initial des enseignants en fournissant des outils pratiques et des méthodes axées sur l'enfant, afin d'aider les élèves ayant du mal à acquérir les connaissances de base à rattraper leur retard et à atteindre le niveau escompté. L'approche pédagogique multi-niveau, développée et pilotée par le Ministère de l'Éducation Nationale et de l'Alphabétisation avec l'appui technique de Tide Learning, a ouvert de nouvelles possibilités pour accéder à une éducation de qualité, même lorsque le nombre d'élèves ou d'enseignants serait insuffisant pour constituer des classes d'un seul niveau. Enfin, les principes de passage à l'échelle commencent à orienter les discussions et réflexions du Ministère de l'Éducation Nationale et de l'Alphabétisation, au-delà du programme TRECC lui-même.

*"Le programme TRECC
a aidé à renforcer
six politiques
et programmes."*

“L'utilisation de données probantes par le gouvernement, les entreprises et les ONG a clairement dépassé les attentes. ”

Soutenir les objectifs du Gouvernement

Au niveau national, TRECC s'emploie à soutenir le gouvernement ivoirien dans ses efforts pour réaliser ses objectifs stratégiques en matière de développement de la petite enfance, de résultats d'apprentissage au niveau des écoles primaires et d'employabilité et d'entreprenariat des jeunes. À ce stade, il est difficile, pour plusieurs raisons, de documenter la contribution de TRECC dans ces domaines.

Pour évaluer l'évolution des indicateurs de développement de la petite enfance au niveau national, ainsi que la contribution de TRECC dans ce contexte, il serait nécessaire de faire référence à l'Enquête par Grappes à Indicateurs Multiples (MICS), qui génère des données sur les indicateurs clés du bien-être des enfants et des femmes. La dernière édition de cette enquête consacrée à la Côte d'Ivoire, publiée en 2016, sert de référence à TRECC. Nous devons attendre la nouvelle édition de la MICS, initialement prévue en 2021 mais reportée à 2022, pour savoir à quel point les indicateurs pertinents ont évolué au niveau national.

La contribution de TRECC à la réalisation des objectifs nationaux de compétences

en lecture et en calcul au niveau primaire montre une surperformance significative, à savoir 149% au-delà des objectifs fixés. Il est cependant important de préciser que ce calcul s'appuie sur l'indicateur indirect d'achèvement du cursus scolaire. L'indicateur spécifique des résultats d'apprentissage a été revu par le Ministère de l'Éducation Nationale et de l'Alphabétisation en 2019 et une évaluation de référence a été menée cette même année. L'évaluation de suivi, prévue en 2020, n'a pas pu être réalisée du fait de la fermeture des écoles pendant la pandémie.

Les jeunes en zone rurale

Au fil du temps, TRECC a revu ses ambitions en matière d'opportunités d'apprentissage des jeunes dans les zones rurales. Comme pour le développement de la petite enfance avec la Fondation Bernard van Leer, TRECC souhaitait tirer parti du capital intellectuel et financier d'un partenaire stratégique possédant une expertise approfondie en matière de formation professionnelle et compétences de vie. Dans la mesure où nous n'avons pas pu identifier de partenaires stratégiques souhaitant investir pour soutenir cette cause en Côte d'Ivoire, le Conseil d'administration de la Fondation Jacobs a décidé de déprioriser les activités liées à la jeunesse.

14
études commanditées

81
jeunes chercheurs ivoiriens ont été impliqués



Partenariat avec l'industrie

Tirer parti du capital intellectuel et financier de l'industrie du cacao et du chocolat est emblématique des actions de l'initiative TRECC. Grâce à notre partenariat avec 12 entreprises de l'industrie du cacao et du chocolat par l'intermédiaire du mécanisme de subventions de contrepartie, TRECC a pleinement réalisé cet objectif. 92,2 millions de francs suisses (CHF) investis conjointement avec d'autres parties prenantes. Les perspectives de dépasser nos objectifs initiaux sont prometteuses, puisque quatre entreprises qui ne faisaient pas partie de ce mécanisme de subventions de contrepartie ont manifesté leur intention de participer au mécanisme Child Learning and Education Facility (CLEF), initiée en novembre 2021.

Dans l'optique de promouvoir un changement durable à grande échelle, TRECC s'était fixé pour objectif d'influencer les stratégies de durabilité de la moitié au moins de ses partenaires de l'industrie. Neuf des douze entreprises partenaires ont démontré leur engagement à intégrer le développement de la petite enfance et l'éducation de qualité dans leurs stratégies de durabilité, dépassant ainsi nos attentes. Ces entreprises

ont adopté des indicateurs de performance pertinents, elles communiquent publiquement sur les résultats et poursuivent leurs investissements en faveur de la petite enfance et de l'éducation.

Des données pour orienter les décisions

La production de données et la prise de décision basée sur des données probantes sont deux notions fondamentales de l'initiative TRECC. TRECC a commandité 14 études (objectif: 18), qui ont permis de produire des données contextualisées. Le programme a soutenu 7 initiatives de renforcement des capacités (objectif: 8), impliquant un total de 81 jeunes chercheurs ivoiriens.

Deux articles scientifiques ont été publiés dans des revues internationales (objectif: 3). Ces articles présentent des informations sur la recherche en matière d'acquisition de compétences en lecture menée avec le soutien de TRECC. Ils ont été co-écrits par certains bénéficiaires du programme de soutien au renforcement des capacités de recherche. Certains articles sont encore en préparation et d'autres ont été acceptés pour publication. L'un de nos indicateurs clés de performance est l'approbation pour publication dans des revues de premier plan. L'utilisation de

55
organisations
soutenues

données générées avec le soutien de TRECC par des institutions compétentes en Côte d'Ivoire (Gouvernement, entreprises ou ONG) a clairement dépassé les attentes.

Ces données ont informé la prise de décision à quatre reprises au moins (objectif: 2). Elles ont inspiré les décisions de poursuivre certaines interventions éducatives et d'en interrompre d'autres. Elles ont débouché sur un ajustement des messages d'éducation parentale en tenant compte des contraintes et opportunités sociales et culturelles spécifiques. Elles ont également informé la sélection des zones d'intervention prioritaires en fonction des besoins. Enfin, les recherches soutenues par TRECC ont mis en évidence le manque d'accès à une éducation de qualité comme l'une des principales causes

du travail des enfants dans les régions de production de cacao en Côte d'Ivoire.

Partenariat avec la société civile

TRECC a conclu des partenariats avec des entités de la société civile, notamment des parents, des organisations communautaires, des ONG et des entrepreneurs sociaux, pour faire progresser le Développement de la Petite Enfance (DPE) et une éducation de qualité en Côte d'Ivoire. Nous sommes restés fidèles à notre objectif de renforcement des capacités de nos partenaires de la société civile en soutenant 55 organisations au total (objectif: 60), notamment des ONG et des entrepreneurs sociaux, en dispensant des formations utiles pour leurs missions essentielles et pour la promotion

67%
des bénéficiaires de fonds
d'impact ont atteint le seuil
de rentabilité

de meilleures pratiques administratives et financières. Les résultats affichent un bilan mitigé.

Pour ce qui est des points positifs, le développement des activités de renforcement des capacités qui soutiennent les parties prenantes de la société civile ont entraîné un changement de la pratique ou de la politique dans 50% des cas, comme envisagé initialement. En revanche, seuls 50% des bénéficiaires d'un soutien au renforcement des capacités ont significativement accru leur impact en étendant leur portée et en augmentant le nombre de bénéficiaires.

De même, seules 60% des solutions aux défis de l'éducation, conçues par des ONG ou des entrepreneurs sociaux et adaptées au contexte ivoirien, sont déployées avec l'aide du Gouvernement, des organisations de la société civile, des entreprises du cacao et du chocolat ou d'autres mécanismes de marché. Il est cependant important de noter que les ONG ont progressivement transféré certaines responsabilités aux services publics. Après avoir piloté plusieurs solutions, le Gouvernement a donné la priorité à l'extension des solutions considérées comme étant les plus efficaces.

Initiatives axées sur le marché

TRECC est un investisseur à impact favorable à des solutions axées sur le marché et abordables pour améliorer l'accès à une

éducation de qualité. Dans ce contexte, TRECC a affiché une performance supérieure aux attentes pour 3 indicateurs clés sur 4. En effet, la moitié des organisations financées ont significativement élargi leurs opérations (objectif: 20%), tandis que 7 solutions aux principaux défis éducatifs conçues par des bénéficiaires de TRECC ont été étendues (objectif: 3). Enfin, 67% des bénéficiaires de fonds d'impact ont atteint le seuil de rentabilité (objectif: 50%). Pourtant, en dépit de ces résultats positifs, la réalité est plus mitigée et le déploiement s'est avéré plus fortement dépendant des subventions que des marchés.

Sécuriser des investissements conjoints

Pour conclure cet aperçu des performances, il est important de noter le succès dans la mobilisation d'investissements conjoints pour les activités sponsorisées par TRECC dans les différents domaines de travail. Environ 92,2 millions de francs suisses ont été investis par divers bailleurs dans des activités soutenues par TRECC, soit plus du double des 45,875 millions prévus.

En plus d'enregistrer des performances globales positives, le programme TRECC a généré des données et des enseignements importants qui vont inspirer les programmes futurs de la Fondation Jacobs. Le troisième chapitre de ce rapport donne un aperçu des enseignements tirés.

92,2 millions
de francs suisses (CHF)
investis conjointement
avec d'autres parties
prenantes





**CHAPITRE 2 :
MOBILISER DES PARTENAIRES DIVERS
POUR TRANSFORMER L'ÉDUCATION**

A. COLLABORER AVEC LE GOUVERNEMENT

RENFORCER LES POLITIQUES NATIONALES

Accompagner le Gouvernement dans la réalisation de ses objectifs

TRECC met l'accent sur la collaboration avec le Gouvernement ivoirien dans la réalisation de ses objectifs stratégiques. Au final, chacun des instruments de financement déployés par TRECC vise à soutenir les politiques et programmes gouvernementaux.



Kandia Camara, Ministre de l'Éducation Nationale, de l'Enseignement Technique et de la Formation Professionnelle de 2011 à 2021 (premier rang, deuxième à partir de la gauche) rencontre les représentants de TRECC, de la Fondation Jacobs et de la Fondation Bernard van Leer.

TRECC mise avant tout sur le partenariat. Le programme réunit des organisations qui n'auraient à priori pas travaillé ensemble sur les sujets relatifs au développement de la petite enfance et de l'éducation. Chaque partenaire a mobilisé ses atouts et ses compétences. Dans cette section, nous présentons un échantillon des activités et projets soutenus par TRECC et nous donnons la parole aux parties prenantes impliquées.

Dans un premier temps, nous mettons

l'accent sur notre collaboration avec le Gouvernement de la Côte d'Ivoire, et ensuite sur notre partenariat avec l'industrie du cacao et du chocolat.

Après avoir illustré notre collaboration avec des partenaires académiques et de la recherche, nous évoquerons notre soutien aux organisations de la société civile et aux entrepreneurs sociaux. Dans chacun de ces cas, nous examinerons le fonctionnement de la relation, les résultats obtenus ainsi que les enseignements tirés.

6
politiques et programmes
nationaux renforcés

Le 26 octobre 2016, le Gouvernement ivoirien et la Fondation Jacobs ont signé un protocole d'accord présentant les engagements et attentes communs du programme TRECC. L'accord prévoit des mécanismes de gouvernance aux niveaux de la Primature et des ministères sectoriels pour permettre aux Parties de piloter conjointement le programme.

Le souhait de la Fondation Jacobs d'établir un dialogue politique structuré a été bien accueilli, bien que le Gouvernement l'ait trouvé surprenant. Les fondations philanthropiques délèguent généralement les responsabilités à des partenaires de mise en œuvre dans le pays cible ou elles canalisent des fonds par l'intermédiaire d'initiatives multilatérales.

En tant que fondation à l'esprit entrepreneurial pleinement impliquée dans ses financements, la Fondation Jacobs a donné un ton différent. Au total, elle a contribué à renforcer 6 politiques et programmes nationaux. Le Comité de pilotage, créé par le Ministère en charge de l'éducation nationale, a fait preuve de dynamisme

et efficacité. Présidé par le Directeur de cabinet adjoint, le Comité de pilotage a réuni chaque trimestre des hauts fonctionnaires du Ministère de l'Éducation Nationale, l'équipe de TRECC, des représentants des entreprises, des ONG et des partenaires de recherche. Au total, 15 réunions du Comité de pilotage ont été organisées.

Le rôle clé du Comité de pilotage

Les discussions de fond menées au Comité de pilotage ont favorisé l'alignement avec les priorités nationales ainsi que l'appropriation par le Gouvernement des activités financées par TRECC. Ces échanges ont également constitué une opportunité d'écoute inédite pour les parties prenantes. Certains intervenants, notamment les représentants du Ministère de l'Éducation Nationale et de de l'industrie du cacao et du chocolat, n'avaient pas l'habitude de se retrouver autour d'une même table.

Le Comité de pilotage a ainsi favorisé la compréhension mutuelle de la perspective et des contraintes de chaque partenaire et il a contribué à trouver des solutions convenant à tous. Le développement de

15
réunions du Comité
de pilotage, avec le Ministère
de l'Éducation Nationale

la petite enfance et les activités en faveur de la jeunesse ont impliqué plusieurs ministères aux responsabilités diverses et parfois partagées, ce qui compliquait l'établissement d'une responsabilité unique. TRECC a néanmoins régulièrement convoqué des réunions de parties prenantes dans le but de piloter conjointement le programme avec le Gouvernement: trois réunions des parties prenantes du développement de la petite enfance et trois réunions des parties prenantes travaillant sur la question des jeunes.

TRECC a également intensifié le dialogue politique par l'intermédiaire d'un organe multisectoriel vital: le Secrétariat Exécutif du Conseil National pour la Nutrition, l'Alimentation et le Développement de la Petite Enfance, qui a vu le jour en 2020.

Adopter la co-création

L'adaptation de nos partenaires gouvernementaux à l'approche expérimentale de TRECC et leur adhésion au processus de co-création a pris un certain temps. Le programme semblait à priori déroutant, au vu de la grande diversité des activités et des parties prenantes. Les domaines de la recherche et de l'investissement d'impact étaient inhabituels, ce qui a ajouté un niveau de complexité supplémentaire.

Les partenaires gouvernementaux de TRECC ont cependant progressivement adopté la vision de transformation à grande échelle au cœur du programme. Tous ont apprécié les avantages du partenariat multi-parties.

“Le Comité de pilotage favorise la compréhension mutuelle de la perspective et des contraintes de chaque partenaire, ainsi que des solutions convenant à tous.”



Explorer les innovations éducatives dans des environnements similaires

TRECC a accompagné des responsables gouvernementaux en Inde et en Zambie pour y étudier des solutions économiquement viables, explique **Raoul Koné**.

“Au début, nous étions déstabilisés par cette absence d'intérêt pour des louanges immédiates et bruyantes. Nous nous demandions ce que voulaient exactement les initiateurs du programme TRECC.”

Nous avons été surpris par la nouvelle approche de TRECC. Pour une fois, nous avions un partenaire qui ne se contentait pas d'offrir des biens matériels tangibles, par exemple une école, immédiatement gratifiants pour les donateurs qui se prélassent dans le bonheur et la satisfaction de la communauté qui a reçu une nouvelle école.

Au début, nous étions déstabilisés par cette absence d'intérêt pour des louanges immédiates et bruyantes. Nous nous demandions ce que voulaient exactement les initiateurs du programme TRECC. Au fil du temps, nous avons accepté la générosité de cette initiative, qui a une vision, mais pas d'agenda caché, et qui cherche à obtenir l'engagement et l'implication pleins et entiers des acteurs nationaux dans la résolution des questions en jeu.

Voyage d'étude en Inde et en Zambie

Une étape importante consistait à montrer aux hauts fonctionnaires du Ministère de l'Éducation Nationale la manière dont les changements proposés avaient été réalisés dans des environnements similaires. TRECC nous a donc invités à visiter l'Inde, afin d'y explorer des solutions mises en œuvre pour résoudre la crise de l'apprentissage. L'exemple de l'Inde a permis de vaincre la résistance au changement de ceux qui auraient pu penser qu'une nouvelle approche éducative nécessiterait un investissement trop important. L'argument du coût ne s'applique pas à l'approche Teaching at the Right Level (TaRL), puisqu'elle a pour but de proposer des solutions adéquates et peu onéreuses pour aider les enfants qui connaissent des difficultés d'apprentissage.

4
visites menées dans 4 pays différents avec des hauts fonctionnaires

“A leur tour, ils ont été impressionnés lorsque nous leur avons expliqué que l'industrie du cacao et du chocolat soutenait l'apprentissage des enfants et les écoles en Côte d'Ivoire.”

4
visites de terrain en Côte d'Ivoire avec de hauts fonctionnaires

La méthode pédagogique multi-niveau, mise au point par Tide Learning en Inde, prend en compte le fait que les enfants n'apprennent pas tous à la même vitesse et de la même façon. Le recours à des stratégies d'apprentissage différentes permet de fusionner les niveaux dans des zones rurales isolées, où la population d'âge scolaire est parfois trop petite pour justifier la construction d'une école classique de six classes. Après avoir partagé les connaissances acquises en Inde, TRECC a fait en sorte que nous puissions expérimenter la façon dont d'autres pays d'Afrique expérimentent les solutions inspirées par la méthode TaRL. Certains ont déjà commencé à porter à l'échelle ces solutions. Nous sommes allés en Zambie pour visiter les villages de Butche Butche et de Kalundu, où l'enthousiasme des enseignants utilisant «Catch up» - la version locale de TaRL nous a frappé et s'est avéré plus éloquent qu'aucune description. Il était évident que leur plaisir à travailler découlait de l'efficacité

avérée de leurs interventions, qui parvenaient à améliorer l'apprentissage de tous les enfants de leurs classes.

Apprentissage entre pairs avec d'autres pays d'Afrique

Après avoir visité la Zambie, nous avons pris la direction de Johannesburg pour y rencontrer des collègues d'autres pays d'Afrique qui adaptaient la méthode TaRL à leur contexte. Les expériences positives de la méthode TaRL au Nigeria, au Kenya, au Botswana et dans d'autres pays ont apporté une nouvelle confirmation des promesses du Programme d'Enseignement Ciblé (PEC) en Côte d'Ivoire, inspiré par la méthode TaRL.

Nous avons appris énormément au contact de nos pairs plus avancés dans le passage à l'échelle de la méthode TaRL. A leur tour, ils ont été impressionnés lorsque nous leur avons expliqué que l'industrie du cacao et du chocolat soutenait l'apprentissage des enfants et les écoles en Côte d'Ivoire.

Raoul Koné est Conseiller du Premier Ministre pour l'Éducation et la Formation. Il était auparavant Directeur de cabinet adjoint au Ministère en charge de l'Éducation Nationale, en Côte d'Ivoire.



Former les fonctionnaires au passage à l'échelle des initiatives de développement de la petite enfance

La Harvard Kennedy School a contribué au développement de compétences en matière de passage à l'échelle au sein du Gouvernement, explique **Cecilia Vaca Jones**.

Notre programme avec la Harvard Kennedy School est une formation de cinq jours pour cadres, axé sur le pilotage et la mise à l'échelle d'initiatives en matière de petite enfance. Il implique le développement de cinq études de cas inédites. Le programme se compose de cours et de lectures de cas qui explorent les théories et principes du passage à l'échelle, par exemple l'expansion et la réplique. Il développe également les compétences requises pour gérer un processus de mise à l'échelle, par exemple le leadership, le développement de l'esprit d'équipe et la négociation.

Le premier jour de la formation, les équipes expriment leurs besoins concernant les projets qu'elles envisagent mettre à l'échelle, et donnent un aperçu de l'état d'avancement du processus. Chaque après-midi, elles appliquent les enseignements des cours du jour et elles affinent leurs

présentations. Le cinquième jour, les équipes partagent le résultat de leurs travaux au groupe entier. TRECC a facilité la participation de responsables gouvernementaux à cette formation, pour qu'ils soient mieux préparés à porter leurs idées et, une fois de retour en Côte d'Ivoire, à accélérer le processus de mise à l'échelle.

Cette formation fait la différence. Nous sommes en contact avec plus de 50% de nos participants et selon une analyse préliminaire du Harvard Executive Education Course, 43% d'entre eux ont pris des mesures fortes pour mettre en place des services pour les nourrissons, les enfants en bas âge et les dispensateurs de soins. Le cours a créé des liens plus solides entre nos partenaires en Côte d'Ivoire, ce qui a facilité le travail entre les différents secteurs et parties prenantes impliquées dans la réalisation des objectifs de passage à l'échelle du Gouvernement ivoirien.

Cecilia Vaca Jones est Directrice générale de la Fondation Bernard van Leer.

“TRECC a facilité la participation de responsables gouvernementaux à cette formation, pour qu'ils soient mieux préparés à porter à l'échelle leurs idées.”

Transformer l'éducation au niveau national

Faustin Koffi raconte comment les projets pilotes et les évaluations de TRECC ont conduit le Ministère de l'Éducation Nationale à adopter le Programme d'Enseignement Ciblé (PEC) pour aider les enfants dans l'acquisition des compétences fondamentales.

La Côte d'Ivoire a bénéficié de l'appui de TRECC dans la recherche de méthodes permettant d'accélérer le développement humain de notre population, essentiel au développement socio-économique de notre pays.

TRECC s'est distingué en plaçant le Ministère de l'Éducation Nationale au centre de la prise de décision et de l'action. S'il est vrai que les partenaires de TRECC ont fixé des objectifs très précis, la méthode utilisée pour les atteindre a été déterminée en grande partie par le dialogue avec le Ministère de l'Éducation Nationale qui a joué un rôle déterminant dans la prise de décision. Ce dialogue a été formalisé et mené régulièrement dans le cadre du Comité de pilotage. Ce dernier a regroupé les principaux fonctionnaires du Ministère de l'Éducation Nationale et la direction de TRECC.

Promouvoir la culture de la recherche

Pour remédier à la crise de

l'apprentissage, TRECC a présenté 11 solutions éprouvées, qui ont été testées et ont démontré leur efficacité dans d'autres pays confrontés à des défis similaires. Notre Ministère a été invité à sélectionner trois solutions potentielles pour les adapter au contexte ivoirien, les piloter et les évaluer, et ce dans l'objectif d'identifier les plus prometteuses. Cette approche, qui s'apparente au processus de recherche et développement dans le monde de l'entreprise, était sans précédent.

Décisions basées sur les données

Les résultats de l'évaluation indépendante ont confirmé notre expérience positive du Programme d'Enseignement Ciblé (PEC) inspiré par l'approche Teaching at the Right Level (TaRL) développée par Pratham en Inde. Le PEC vient en aide aux élèves des classes de CE1 au CM2 qui ont des difficultés en lecture et en calcul, pour qu'ils se remettent à niveau.



Lancement du Laboratoire de mise à l'échelle en temps réel, soutenu par le Gouvernement ivoirien.

Maîtriser le processus de mise à l'échelle

Avec le soutien de TRECC, le PEC a été progressivement déployé dans 50, 200 et ensuite 1 000 écoles. Au fur et à mesure, il a été adapté pour faciliter son intégration dans les structures et procédures administratives existantes. Une fois encore, TRECC a donné la possibilité au Ministère de l'Éducation Nationale de réfléchir au processus de mise à l'échelle et d'apprendre à le maîtriser, ce qui présente évidemment des défis considérables, étant donné que la plupart des projets lancés dans le secteur social ne dépassent jamais la phase pilote. Avec l'aide du Centre pour l'Éducation Universelle

de Brookings Institution, qui a mené une recherche approfondie sur les facteurs essentiels à un passage à l'échelle réussi d'interventions éducatives efficaces, le Ministère de l'Éducation Nationale a pu concevoir et faciliter un laboratoire de mise à l'échelle en temps réel (Real Time Scaling Lab).

Grâce au Lab, nous pouvons soutenir la généralisation du PEC, conformément aux principes de mise à l'échelle et aux bonnes pratiques, tout en étant conscients des défis et remèdes. Ainsi, le PEC est devenu un vecteur pour développer au sein du Ministère une véritable expertise qui pourra être mise à profit d'autres processus de passage à l'échelle.

Faustin Koffi est Inspecteur Général en charge de l'Administration et de la Vie Scolaire au Ministère de l'Éducation Nationale et de l'Alphabétisation en Côte d'Ivoire.

Améliorer la nutrition et stimuler le développement de la petite enfance

La mutualisation de fonds et ressources de différents secteurs est un catalyseur de changement durable, explique **Michelle Thompson**.

The Power of Nutrition est une organisation philanthropique qui regroupe des entreprises, des gouvernements, des fondations, des ONG internationales et des agents de changement dans une mission conjointe pour éradiquer la malnutrition. Nous sommes particulièrement fiers des premiers résultats de notre partenariat avec TRECC, la Banque mondiale et le Gouvernement ivoirien. Notre Projet Multisectoriel de Nutrition et de Développement de la Petite Enfance (PMNDPE), d'une durée de cinq ans, est le premier investissement à grande échelle de ce type dans le pays.

concernant l'alimentation des bébés et des jeunes enfants ainsi que la gestion communautaire de la malnutrition aiguë. Ces services et conseils sont déployés dans l'ensemble des 14 régions administratives dont les taux de retard de croissance sont les plus élevés. Le programme est un investissement conjoint de 60,4 millions de dollars. Les 5 millions de dollars apportés par TRECC ont été essentiels: cet apport a permis à The Power of Nutrition de mobiliser des fonds additionnels: un million de dollars de la Fondation Bill et Melinda Gates, 4,5 millions de dollars de fonds propres de The Power of Nutrition.

"Par cette approche intégrée du développement de la petite enfance et de la nutrition, le programme produira le meilleur impact possible sur le développement des enfants."

Le programme fournit des services de nutrition essentiels, notamment des soins prénataux et des conseils en nutrition pour les femmes enceintes, la promotion de l'allaitement exclusif, une sensibilisation

La valeur d'une approche intégrée et multisectorielle

Les partenaires de TRECC ont priorisé l'inclusion du développement de la petite enfance dans le programme,

1 000
écoles ont adopté le PEC pour aider à l'acquisition des compétences fondamentales

B. COLLABORER AVEC L'INDUSTRIE DU CACAO ET DU CHOCOLAT

UNE VISION PARTAGÉE POUR LES ENFANTS ET LES JEUNES

Un mécanisme de subventions de contrepartie a incité les entreprises de l'industrie du cacao et du chocolat à prioriser les investissements dans la petite enfance, l'éducation de qualité et les opportunités d'apprentissage pour les jeunes.

"Le programme fournit une base de données probantes pour répliquer des programmes intégrés de nutrition et de développement de la petite enfance."

en plus de la nutrition et de la santé. Nous avons ainsi pu mettre l'accent sur les liens entre la nutrition et le développement de la petite enfance et les avantages à associer des structures et services pour instaurer un changement réel et durable pour les femmes et les enfants les plus vulnérables.

En conséquence, la santé et la nutrition maternelles et infantiles, le développement et la stimulation de la petite enfance ont été promus et priorités conjointement au niveau communautaire, régional et national. Par cette approche intégrée du développement de la petite enfance et de la nutrition, le programme produira le meilleur impact possible sur le développement des enfants, notamment physique, cognitif, social et émotionnel, en leur offrant les fondements d'une vie et d'un avenir meilleurs.

Favoriser le changement des comportements

Les interventions en matière de nutrition et de développement de la petite enfance localisées dans les communautés touchent actuellement 35 679 femmes enceintes et allaitantes et 96 559 enfants de moins de cinq ans. Elles fournissent un dépistage,

la gestion de la malnutrition modérément sévère, le suivi et la promotion d'une croissance optimale de l'enfant, la formation à la nutrition et la stimulation de la petite enfance. Autre bénéfice : le programme a créé 735 emplois, à savoir 231 superviseurs et 504 mentors. Nous observons également des signes précoces encourageants de communautés adoptant une approche positive de la stimulation de la petite enfance.

Ce constat fait suite à l'introduction par le programme de la communication pour le changement des comportements et la mobilisation sociale. Les changements comprennent notamment la création d'espaces et d'aires de jeux adaptés aux enfants, où les parents et les dispensateurs de soins peuvent interagir avec les enfants - parler, chanter, jouer à des jeux et raconter des histoires.

Le programme met en avant les avantages de la mutualisation des fonds et des ressources issus de multiples secteurs. Il fournit également une base de données probantes pour répliquer des programmes intégrés de nutrition et de développement de la petite enfance dans d'autres régions, dans le but de maximiser le succès et la durabilité.

Michelle Thompson est la Directrice des Partenariats et des Marques à The Power of Nutrition.

Le partenariat entre TRECC et l'industrie du cacao et du chocolat s'est fait en deux phases successives. Lors de la première phase, qui a débuté en 2016, TRECC a invité les entreprises à investir conjointement dans des activités de développement communautaire mises en avant dans leur stratégie Cocoa Action.

Les activités préconisées dans cette stratégie portaient sur l'accès à l'éducation, la formation professionnelle pour les jeunes dans les zones rurales et l'autonomisation de la femme. Cette première phase, appelée mécanisme de subventions de contrepartie 1 (GMM1), mettait l'accent sur la maximisation de l'engagement des personnes

impliquées et l'atteinte de résultats clairs. Dans cet esprit, le mécanisme de subventions de contrepartie a appliqué une approche de «paiement au résultat», transférant ainsi certains risques aux partenaires de l'industrie. Ces derniers étaient chargés de proposer des activités de projet et des partenaires de mise en œuvre, mais aussi de payer tous les frais d'avance.

La Fondation Jacobs devait payer sa part uniquement après que la réalisation des résultats convenus au préalable ait été confirmée par des évaluateurs indépendants. Quatre entreprises - Barry Callebaut, Mars, Mondelez et Nestlé - ont rejoint le partenariat.

12

entreprises au total ont rejoint le mécanisme de subventions de contrepartie

Des projets ont été menés dans des communautés d'approvisionnement de cacao préalablement sélectionnées par chacune de ces entreprises. Le mécanisme de subventions de contrepartie suivant le principe de «paiement au résultat» se concentrait sur l'atteinte des résultats plutôt que sur le fait d'avoir réalisé des activités. Les évaluations indépendantes menées par l'École Nationale Supérieure de Statistique et d'Économie Appliquée (ENSEA), un établissement d'enseignement basé à Abidjan, ont confirmé que les objectifs avaient été atteints. Elles ont également fourni des données utiles et des enseignements sur l'ensemble du projet, qui ont orienté les investissements ultérieurs des entreprises.

Tous les projets financés au titre de GMM1 ont pris fin en 2020 au plus tard. Les bénéficiaires directs dans le cadre de GMM1 comprenaient:

- Éducation : 2 101 enfants (1 250 enfants déscolarisés ayant suivi

des classes passerelles et 850 enfants ayant accédé à une éducation de niveau préscolaire);

- autonomisation de la femmes: 12 721 femmes ont été autonomisées grâce à des formations en agroforesterie, des activités génératrices de revenus, le développement de compétences en leadership, l'alphabétisation fonctionnelle;
- jeunes : 3 455 jeunes ont bénéficié d'une formation professionnelle, notamment dans des emplois agricoles.

Cette première phase du partenariat avec l'industrie du cacao et du chocolat a jeté les bases nécessaires pour développer la compréhension et instaurer la confiance mutuelle entre les parties impliquées, entreprises privées et fondations philanthropiques. Elle a montré à tous les partenaires comment ils pouvaient unir leurs forces pour relever des défis sociaux, bien que leurs missions institutionnelles soient très différentes.

Vérifier si l'éducation préscolaire réduit le travail des enfants

Mondelez est l'une des quatre entreprises à avoir rejoint le partenariat dès la première phase. **Cathy Pieters** de Mondelez International, explique l'implication de l'entreprise.

Cocoa Life, le programme international de durabilité du cacao de Mondelez, collabore avec des producteurs de cacao et leurs familles. Notre objectif est de les autonomiser pour faire de la culture du cacao une activité durable et pour qu'ils puissent prendre leur propre développement en charge. Nous collaborons avec des partenaires du secteur public et privé pour résoudre les défis complexes du secteur du cacao et nous contribuons à l'essor des communautés du cacao.

Chez Cocoa Life, nous pensons que le travail des enfants devrait consister à apprendre et à jouer. Nous avons vu dans le partenariat avec TRECC une opportunité de mener un essai sous pression pour prouver qu'investir dans l'éducation de la petite enfance est déterminant pour prévenir le travail des enfants. Il s'agit également d'une stratégie globale visant à améliorer les conditions

de vie des familles dans le secteur de la culture du cacao. Par notre travail, nous savons en effet qu'une infrastructure d'éducation préscolaire met les enfants à l'abri du danger et reconforte les mères quant à la sécurité de leurs enfants. Les femmes peuvent ainsi consacrer plus de temps à des activités génératrices de revenus et accroître le bien-être de leur famille.

À travers ce partenariat, nous avons pu réaliser les objectifs majeurs de Cocoa Life en matière de protection de l'enfant et d'autonomisation des femmes et, in fine, d'augmenter les revenus. Le mécanisme de paiement au résultat a permis à notre équipe et à nos partenaires de se focaliser sur la création des conditions adéquates pour réaliser les objectifs et respecter les délais fixés initialement. En conséquence, nous avons pu réaliser un impact plus important.

“Le mécanisme de paiement au résultat a permis à notre équipe et à nos partenaires de mise en œuvre de rester focalisés, pour obtenir un plus grand impact.”

Cathy Pieters est Directrice Sustainable Ingredients & Cocoa Life de Mondelez International.



Passer des projets au changement systémique

La deuxième phase de financement de TRECC consistait à obtenir un impact durable sur le développement de la petite enfance, l'éducation de qualité et la formation des jeunes.

“Les entreprises se sont engagées à intégrer le développement de la petite enfance et une éducation de qualité dans leurs stratégies de durabilité.”

Avec la deuxième phase du mécanisme de subventions de contrepartie (GMM2) lancée en 2017, TRECC a introduit un nouveau type de collaboration avec l'industrie du cacao et du chocolat, s'éloignant de la «mentalité de projet» habituelle pour adopter une vision à plus long terme et une approche systémique. Cette approche a montré que les investissements et les objectifs privés alignés sur les politiques publiques et les objectifs stratégiques du Gouvernement pouvaient se renforcer mutuellement.

Avec le soutien de partenaires spécialisés, TRECC a identifié un ensemble de modèles et de solutions éprouvées pour améliorer le développement de la petite enfance, promouvoir l'acquisition des compétences fondamentales et d'offrir des possibilités d'apprentissage aux jeunes des zones rurales.

Au lieu de parier sur une solution unique ou de parrainer une organisation spécifique,

le programme TRECC s'est concentré sur les problèmes à résoudre. Pour chacun des problèmes, TRECC a créé un cadre d'expérimentation dédié à l'identification des solutions les plus prometteuses en vue d'obtenir un impact durable à grande échelle.

Mise à échelle des solutions

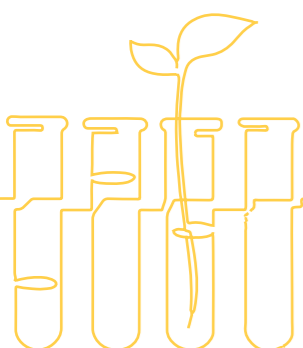
Douze entreprises du secteur du cacao et du chocolat se sont associées à TRECC dans le cadre du GMM2: Barry Callebaut, Blommer, Caboz, Cémoi, Cargill, Hershey's, Mars, Mondelez, Nestlé, Olam, Tony's Chocolonely et Touton. Via les subventions de contrepartie des partenaires philanthropiques de TRECC, chaque entreprise a financé le projet pilote d'une solution potentielle liée à un défi spécifique: le retard dans le développement des enfants, les faibles résultats d'apprentissage, les jeunes non formés et non qualifiés. Chaque partie s'est engagée dès le départ pour un financement à plus grande

“Chaque entreprise a financé le projet pilote d'une solution potentielle liée à un défi spécifique.”

échelle dans le cas où la solution pilotée recevrait une recommandation positive de l'évaluateur indépendant.

Mieux encore, les entreprises se sont engagées à intégrer le développement de la petite enfance et une éducation de qualité dans leurs stratégies de durabilité. Innovations for Poverty Action (IPA) a évalué chacun des projets pilotes et a estimé le potentiel de mise à échelle ainsi que le niveau d'adoption par les gouvernements et/ou les entreprises. Sur ces 12 projets, les évaluations indépendantes

réalisées par IPA ont permis d'en identifier trois comme étant pleinement réussis et prêts à être déployés à plus grande échelle. Deux ont été en revanche jugés infructueux et ont été abandonnés. Pour les autres, IPA a recommandé une itération supplémentaire du pilote afin de pallier les insuffisances constatées. Les activités en cours dans le cadre de GMM2 seront achevées d'ici 2022. Les bénéficiaires du GMM2 sont les suivants: 54 884 enfants âgés de zéro à cinq ans, 198 136 enfants en âge de scolarité primaire et 2 820 jeunes.



L'éducation parentale contribue à lutter contre le travail des enfants

Pablo Perversi de Barry Callebaut, croit qu' un écosystème fort peut produire un impact à grande échelle.

Nous sommes extrêmement fiers de participer au programme TRECC, qui illustre parfaitement la manière dont une collaboration systématique et en phase avec les politiques publiques peut nous permettre de sortir de la pauvreté plus de 500 000 agriculteurs appartenant à notre chaîne d'approvisionnement et à éradiquer le travail des enfants de notre chaîne d'approvisionnement.

"Nous sommes impatients de passer à la vitesse supérieure."

Les défis auxquels font face les enfants vivant dans les communautés de cacao trouvent leur origine dans des problèmes structurels, étroitement imbriqués, comme la pauvreté, l'exclusion sociale et l'impossibilité d'accéder aux services essentiels, notamment à une éducation de qualité. Nous avons pour ambition de créer des opportunités pour tous de se former tout au long de la vie en construisant un écosystème fort de parties prenantes locales, nationales et mondiales, en visant à remédier aux causes profondes du travail des enfants et à atteindre l'objectif commun de garantir une éducation de qualité.

En collaboration avec TRECC, nous avons investi dans la formation professionnelle des jeunes, l'entrepreneuriat rural,

la formation des enseignants, le soutien aux comités de direction des établissements scolaires et dans la mise en place de classes-passerelles pour les enfants déscolarisés. Nous sommes fiers d'avoir doté 3 600 enfants de fournitures scolaires et d'un acte de naissance, soutenu 1 840 jeunes bénéficiaires en les formant à un métier, rendu autonomes 720 femmes en leur dispensant des formations en agroforesterie et d'être venu en aide à 1 800 parents en leur prodiguant une éducation parentale.

Former les parents au développement des enfants en jeune âge et les sensibiliser au travail des enfants, en complément de nos interventions actuelles sur le développement des communautés et des services agricoles sur le terrain, permet de lutter contre le travail des enfants et profite également aux familles et aux collectivités auprès desquelles nous nous approvisionnons. Soucieux de nous appuyer sur ces résultats encourageants et sur les enseignements tirés de ces expériences, nous sommes impatients de passer à la vitesse supérieure afin de produire un impact durable pour les communautés d'agriculteurs de la filière du cacao.

Pablo Perversi est Directeur de l'innovation, de la durabilité et la qualité de Barry Callebaut.

L'innovation dans l'apprentissage augmente le taux de fréquentation scolaire

Taco Terheijden de Cargill, explique le rôle de son entreprise au sein du programme TRECC.

Cargill renforce et améliore la résilience des communautés de cacao. Par le biais du programme Cargill Cocoa Promise et dans le cadre d'une collaboration avec des partenaires forts tels que TRECC, nous mettons en place des initiatives pilotées par les communautés qui visent à lutter contre le travail des enfants tout en améliorant l'accès à une éducation de qualité au sein des communautés de cacao.

"Les initiatives pilotées par les communautés contribuent à prévenir le travail des enfants tout en améliorant l'accès à une éducation de qualité dans les communautés productrices de cacao."

Cargill a identifié, via son Système de Suivi et de Remédiation du Travail des Enfants (SSRTE) des enfants issus de communautés de cacao qui présentent un risque d'être contraints de travailler. L'école la plus proche est à 5 km en moyenne, une distance qui représente un frein important à la scolarisation, notamment parmi les plus jeunes. Pour y remédier, TRECC s'est associé au ministère de l'Éducation Nationale, à l'International Cocoa Initiative (ICI) et à TIDE Learning.

Le Programme d'Amélioration de la Lecture-Ecriture et du Calcul (PALEC) consiste à créer des classes comprenant chacune des enfants déscolarisés de plusieurs niveaux différents. Il s'agit d'adapter au contexte ivoirien une méthode pédagogique multinationale qui a fait ses preuves et en utilisant un outil d'apprentissage technologique qui rend l'apprentissage plus interactif pour les enfants et qui suit leurs progrès. Dans ces salles de classe, l'enseignement est dispensé par un facilitateur choisi par la collectivité et formé par le Ministère de l'Éducation Nationale. La collaboration qui s'est étalée sur trois ans dans le cadre de ce projet a donné de bons résultats, à commencer par des progrès constants dans l'apprentissage pour plus de 300 enfants issus de cinq collectivités.

Les écoles PALEC ont permis une réduction des infrastructures, du matériel et du nombre d'enseignants nécessaires.

Les enfants, aidés par du personnel rural formé et issu de leurs communautés, ont rapidement progressé dans l'apprentissage de la lecture, de l'écriture et du calcul. Selon l'évaluation réalisée par le Ministère de l'Éducation Nationale, les enfants qui ont fréquenté les écoles PALEC ont atteint les niveaux attendus en lecture et en mathématiques, contrairement à la plupart des enfants inscrits dans des écoles publiques.

Les cantines scolaires ont distribué des repas quotidiens,

ce qui a eu pour effet de favoriser une fréquentation régulière, de renforcer l'implication des parents et d'améliorer la nutrition des enfants. Nous devons perfectionner le modèle de prestation et la surveillance régulière des écoles afin de pouvoir mettre en place cette méthode dans d'autres communautés, en collaboration avec le Ministère de l'Éducation Nationale. Cargill est déterminé à travailler de façon innovante avec ses partenaires afin de fournir une éducation de qualité à tous les enfants élevés au sein des communautés du cacao.

Taco Terheijden occupe le poste de Directeur de la Stratégie du Groupe de Cargill.



Optimiser les premières années de l'enfant et élever le niveau des compétences des jeunes

*The Hershey Company forme les leaders de demain, explique **Beatrice Moulianitaki**.*

Notre programme pour rendre durable la production de cacao repose sur quatre piliers, lesquels sont décrits dans la stratégie Cocoa for Good de Hershey : nourrir les enfants, favoriser l'autonomisation des jeunes, garantir la prospérité des communautés et préserver l'environnement.

Nous avons collaboré avec TRECC dans le cadre de deux programmes qui sont parfaitement en phase avec notre stratégie en matière de durabilité. La formation tout au long de la vie et l'autonomisation économique des jeunes constituent le premier pilier, développé par l'INADES avec le soutien technique d'Aflatoun. Le deuxième pilier, ce sont les conseils en matière de développement de la petite enfance dispensés par des professionnels de santé issus des communautés, avec le soutien technique de Hellen Keller International.

Nous croyons que les jeunes d'aujourd'hui seront les leaders

de demain lorsqu'ils sont dotés de compétences et de ressources pour se construire un bel avenir, dans les communautés de cacao et au-delà. Cela remonte à l'héritage de notre fondateur, Milton Hershey, qui a créé une école pour les enfants défavorisés il y a plus d'un siècle et qui inspire notre travail aujourd'hui pour donner aux enfants défavorisés du monde entier le soutien dont ils ont besoin pour réussir dans la vie.

Notre collaboration avec TRECC sur ces deux programmes montre une cohérence dans la stratégie de Hershey. Grâce à TRECC, nous donnons aux jeunes de nouvelles compétences et le soutien dont ils ont besoin pour s'épanouir. Le projet combine une éducation financière avec une formation agricole, une éducation sociale, un accès à des comptes d'épargne et des compétences de vie visant à produire un impact positif sur de nombreux aspects de la vie des jeunes. Les participants peuvent investir dans leur

"L'implication des pouvoirs publics dans le partenariat, la conception et la mise en œuvre est cruciale pour intensifier les efforts et parvenir à instaurer un changement systémique."

propre potentiel, s'associer avec des personnes qui partagent leurs aspirations, nouer des liens avec le marché, préparer l'avenir et s'assurer des moyens de subsistance durables. Nous avons constaté des résultats prometteurs dans les projets pilotes et nous sommes donc convaincus que ces soutiens en faveur des jeunes peuvent être amplifiés à travers notre propre programme Cocoa For Good.

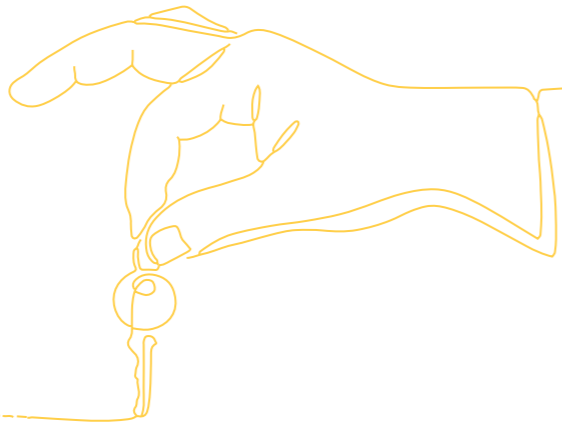
Notre investissement dans le Développement de la Petite Enfance (DPE) permettra aux enfants de bénéficier d'un bon départ aussi bien à l'école que dans la vie. Nous sommes ravis de constater que le programme d'éducation parentale pour le développement de la petite enfance, développé par HKI et amélioré par les contributions d'autres experts, a été adopté par le Ministère de la Santé et intégré

au programme national des agents de santé communautaires, ce qui témoigne de sa durabilité.

La difficulté dans cette initiative a été de pérenniser la collaboration entre un si grand nombre d'acteurs et de parties prenantes, parmi lesquels des ONG, des entreprises de l'industrie du cacao et du chocolat, le Gouvernement ivoirien, et de préparer le projet pilote en vue de le déployer à plus grande échelle.

Nous avons pu nous rendre compte que l'implication des pouvoirs publics dans le partenariat, la conception et la mise en œuvre est cruciale pour intensifier les efforts et parvenir à instaurer un changement systémique. C'est un enseignement important que nous intégrerons dans nos partenariats et nos programmes à l'avenir.

Beatrice Moulitanitaki a été Directrice de la durabilité du cacao à The Hershey Company.



C. COLLABORER AVEC LES CHERCHEURS ET PARTENAIRES DU MONDE ACADÉMIQUE

Produire des données pour orienter les politiques et la prise de décision

TRECC s'est appuyé sur des études et des évaluations pour orienter les politiques et les programmes publics sur les interventions qui fonctionnent, les raisons de leur succès ou de leur échec et sur la manière dont celles-ci sont mises en œuvre.

Depuis son lancement, TRECC a placé la recherche au cœur de sa stratégie d'impact social afin de promouvoir une culture de déploiement d'interventions et de prise de décisions fondées sur les données. La recherche est largement reconnue comme un outil essentiel pour soutenir le développement. Toutefois, elle n'a pas toujours été placée au rang des priorités en matière d'investissement par les décideurs, notamment les gouvernants, qui préfèrent les solutions rapides lorsqu'il s'agit de résoudre des problèmes urgents. TRECC a démontré que le temps et l'argent investis dans la production de données étaient justifiés et nécessaires.

TRECC s'est appuyé sur un vaste réseau d'éminents chercheurs et d'instituts de recherche de premier plan, aux niveaux national et international, et a commandité des études

rigoureuses pour analyser les conditions de vie des enfants et des jeunes en Côte d'Ivoire. Ces études ont produit des données validées scientifiquement, pertinentes localement et proposent des solutions pratiques contextualisées que les parties prenantes et le gouvernement peuvent appliquer pour améliorer les politiques publiques, ainsi que la conception des programmes. Quatre institutions en Côte d'Ivoire ont basé leurs programmes, leurs politiques et leurs stratégies sur les résultats des études produites dans le cadre de TRECC.

L'un des principaux projets de recherche en cours, associant quatre chercheurs chevronnés avec une expertise reconnue dans les neurosciences, l'intelligence artificielle, la psychologie et l'économie, vise à analyser les impacts de la pauvreté et de la qualité

de l'éducation sur le travail des enfants et l'apprentissage. Cette étude devrait nous permettre d'en savoir plus sur l'incidence des transferts monétaires et l'amélioration de la qualité de l'éducation sur les décisions des familles en matière de santé et d'éducation de leurs enfants. Elle devrait également nous permettre de savoir si ces changements améliorent les résultats scolaires des enfants. La mise en œuvre de cette étude a été rendue possible grâce à la coopération avec l'industrie du cacao et du chocolat et le Gouvernement.

TRECC s'est également associé à Enveritas afin de mettre au point un indice de la qualité de l'éducation et du développement des jeunes enfants au sein des communautés de cacao. Cette vaste étude, réalisée auprès de 2 000 écoles et 7 000 ménages, est la première du genre en Côte d'Ivoire. Elle s'est appuyée sur des technologies de pointe, dont l'imagerie par satellite et l'intelligence artificielle, pour produire des données détaillées afin d'identifier les facteurs endogènes et exogènes à la scolarisation et au soutien des familles, à une éducation

de qualité et à la promotion du développement de la petite enfance. Les différentes variations observées au sein des communautés de cacao ont été cartographiées, permettant ainsi aux décideurs d'identifier et de prioriser les zones où les besoins sont les plus importants.

Outre le financement de la recherche, TRECC a intégré une composante de renforcement des capacités dans ses projets d'étude en permettant à des jeunes diplômés des universités locales d'acquérir une expérience pratique sur le terrain en travaillant avec des chercheurs associés de la Fondation Jacobs. Plus de 38 jeunes étudiants ont bénéficié de ce renforcement de capacités en recherche. TRECC a en outre accordé des bourses d'études à plusieurs étudiants ivoiriens talentueux intéressés par les questions de développement des jeunes enfants.

À long terme, ces étudiants devraient prendre le relais et contribuer au débat politique en apportant des solutions émanant de la recherche afin de résoudre les défis de la Côte d'Ivoire en matière d'éducation.

Les perspectives des neurosciences sur l'apprentissage de la lecture

Le projet de la spécialiste des neurosciences cognitives **Kaja Jasinska** se focalise sur les environnements à fort taux d'analphabétisme.

J'ai travaillé avec TRECC en tant que chercheuse associée pour la Fondation Jacobs. Mon projet de recherche a consisté à étudier l'apprentissage de la lecture des enfants vivant dans les environnements qui comportent un risque intrinsèquement élevé d'analphabétisme. Le taux d'alphabétisation s'élève à environ 50% en Côte d'Ivoire et il est encore inférieur au sein des populations rurales.

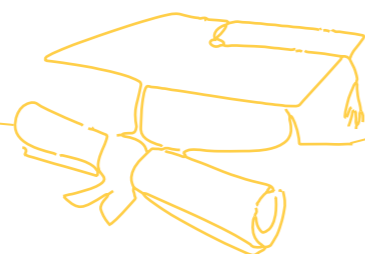
L'objectif de mon étude consistait à comprendre comment les conditions sociales, économiques, culturelles et éducatives complexes dans ces communautés conditionnent le développement et l'apprentissage des enfants, notamment l'alphabétisation. Cette étude était donc naturellement en phase avec l'ambition de TRECC

qui est d'améliorer l'éducation au sein des communautés du cacao. Les premiers résultats de cette étude innovante ont permis de concevoir et de mettre en place d'autres interventions, notamment un programme d'alphabétisation par téléphone ciblant le développement de la conscience phonologique. Il s'agit d'un élément majeur dans la maîtrise de la lecture, un domaine dans lequel la plupart des enfants ayant participé à notre étude présentaient des lacunes.

L'équipe de TRECC a facilité le contact et ma collaboration avec les universités locales, les responsables du Ministère de l'Éducation Nationale et d'autres acteurs clés du système éducatif ivoirien. En tant que chercheuse, je n'avais jamais travaillé auparavant avec un

"Le fait d'être membre à part entière de l'équipe de TRECC a aidé au succès de ma recherche."

7 000
ménages ont pris part à l'étude



si vaste réseau d'acteurs. J'ai beaucoup appris au contact de personnes qui ne sont pas du milieu universitaire et qui sont davantage confrontées aux réalités du terrain. Cela m'a aidé à trouver les moyens de mettre à profit la recherche pour combler les lacunes auxquelles font face les décideurs. Le fait d'être membre à part entière de l'équipe de TRECC, de participer à des réunions et de rendre visite à des populations sur de longues périodes a été essentiel dans la réussite de mon projet de recherche. TRECC m'a permis d'obtenir l'autorisation du Gouvernement pour mon projet de recherche et a organisé ma première visite sur le terrain. Cet appui a ouvert d'autres opportunités par la suite.

Collaboration avec les étudiants ivoiriens

J'ai appris à travailler avec une grande diversité de parties prenantes, en partageant par exemple des informations avec des partenaires gouvernementaux. J'ai trouvé le moyen

de mettre à profit la recherche pour leur apporter des solutions. Je me suis rendue compte que l'implication des étudiants et assistants de recherche ivoiriens dans nos travaux de recherche présentait des avantages pour toutes les parties impliquées. Ces étudiants et jeunes chercheurs ivoiriens comprenaient les réalités locales, ce qui leur conférait une légitimité pour orienter le programme de recherche. Pourtant, peu avaient de l'expérience dans la recherche. Il nous a donc fallu plus de temps pour publier notre étude et nous avons consacré beaucoup de temps à la formation. Nous avons appris à recruter les étudiants et à les retenir suffisamment longtemps pour rendre l'expérience enrichissante.

Ceux qui sont restés plus longtemps ont bénéficié d'une formation plus ciblée dans l'analyse statistique et ont contribué à des publications co-rédigées ainsi qu'à des premières publications et à des présentations lors de conférences.

Kaja Jasinska est professeur adjointe au Département de Psychologie appliquée et du développement humain, et Directrice scientifique du Laboratoire Brain Organization for Language and Literacy Development (BOLD) de l'Université de Toronto.



L'évaluation nous permet d'apprendre tout en poursuivant la mise à échelle

Le partenariat avec Innovations for Poverty Action a été essentiel pour évaluer ce qui fonctionne le mieux, expliquent **Loïc Watine** et **Benjamin Tan**.

“Considérer le passage à l'échelle comme un processus itératif pour se concentrer sur l'apprentissage et l'innovation.”

Innovations for Poverty Action (IPA) est une organisation de recherche mandatée par TRECC pour élaborer et mettre en œuvre un cadre de suivi, d'évaluation et d'apprentissage (SEA) solide au travers de programmes consacrés à trois domaines thématiques: le développement de la petite enfance, la qualité de l'enseignement primaire et la formation des jeunes.

IPA a été chargée de réaliser des évaluations indépendantes sur l'efficacité de 12 projets pilotes. Elle a également fourni une assistance technique aux partenaires chargés de la mise en œuvre de TRECC dans la collecte et l'utilisation des données de suivi pour tirer des enseignements et adapter leurs programmes. Notre rôle a consisté à fournir aux partenaires de TRECC -

gouvernement, fondations, entreprises du cacao et du chocolat et ONG - des preuves fiables pour orienter les décisions relatives aux programmes au sein de TRECC et au-delà.

Pour guider la prise de décisions sur le développement des projets pilotes prometteurs sur la durée, nous avons collaboré avec TRECC pour mettre en place un processus des étapes de passage à échelle («path to scale»). Cela a permis de définir des critères clairs et transparents pour la prise de décision, y compris l'identification des principaux résultats à obtenir et de déterminer comment la durabilité et l'adaptabilité devaient être démontrées. Seuls les projets pilotes remplissant les critères de réussite pouvaient passer à l'étape suivante dans le processus de mise à échelle.



Les projets pilotes qui ne remplissaient tous les critères devaient faire l'objet d'une nouvelle itération pour remédier aux insuffisances mises en évidence par l'évaluation. En cas d'impossibilité d'y remédier, ces projets pilotes devaient être abandonnés.

Sur ces douze projets, trois ont été identifiés comme parfaitement réussis et prêts à être déployés. Deux ont été en revanche jugés infructueux et devaient être arrêtés. Pour les autres, nous avons recommandé une autre itération du pilote afin de pallier aux insuffisances identifiées.

Étude de cas : le projet pilote PALEC

Le pilote PALEC (Projet d'Amélioration de la Lecture-Ecriture et du Calcul) est un bon exemple de mise en œuvre de la méthodologie « Path to Scale » pour itérer et corriger les erreurs. Inspiré par la Rishi Valley School en Inde, le Ministère de l'Éducation Nationale, avec le soutien de Tide Learning, a adapté au contexte ivoirien cette approche qui repose sur un large éventail de ressources pour aider les enfants à apprendre seuls, selon leurs compétences et leurs aptitudes.

Le projet PALEC a d'abord été testé dans cinq écoles publiques et dans cinq écoles gérées par les communautés. À l'issue de son évaluation, IPA a recommandé de mettre un terme à l'intervention dans les écoles formelles, où le regroupement de deux niveaux a abouti à des classes surchargées et difficiles à encadrer, et a donné des résultats mitigés.

Dans les écoles communautaires situées dans des zones rurales enclavées, où la population en âge d'être scolarisée est moins importante, IPA a dressé des constats encourageants mais a révélé plusieurs insuffisances à combler, notamment concernant les composantes technologiques de l'intervention. Ainsi, sur la recommandation générale de IPA de procéder à d'autres phases itératives du projet avant d'envisager sa mise à échelle, le Ministère de l'Éducation Nationale et Tide Learning ont réalisé deux nouvelles itérations dans les écoles communautaires afin d'adapter et d'améliorer la mise en œuvre du PALEC et combler les insuffisances identifiées dans le projet pilote initial. Cette phase d'ajustement est en cours d'évaluation par IPA afin de fournir une recommandation actualisée qui permettra de décider de l'avenir du PALEC.

“L'évaluation externe doit être employée judicieusement lorsqu'il s'agit de déterminer la stratégie du processus de passage à échelle.”

3 enseignements tirés des évaluations

Le premier enseignement est que la conception de la mise à échelle comme un processus itératif est un excellent moyen de se concentrer sur l'apprentissage et l'innovation.

TRECC et ses partenaires auraient pu structurer l'initiative d'une manière plus conventionnelle, en sélectionnant une série d'interventions et en engageant un plaidoyer auprès des décideurs pour leur mise en œuvre immédiate à l'échelle nationale. L'initiative a en revanche commencé par des investissements rationnés dans un ensemble plus vaste d'interventions prometteuses. Nous avons la forte conviction que cette approche a été un facteur essentiel dans le succès de l'initiative jusqu'à présent. Cela a permis de cerner les réalités de la mise en œuvre des interventions dans le contexte ivoirien pour ainsi éclairer le choix définitif, tout en encourageant (et en soutenant) à la fois l'apprentissage tout au long du processus afin de garantir une adaptation optimale.

Le deuxième enseignement porte sur les indicateurs les plus pertinents à identifier au tout début de la phase pilote, et qui ne sont pas nécessairement ceux qui vous viendraient immédiatement à l'esprit.

Il est certes extrêmement important de mesurer les effets sur les résultats finaux à un moment donné, cependant, une évaluation adéquate des impacts est requise. Cela nécessite un groupe de comparaison ainsi qu'une proportion de population à une échelle plus grande que celle adaptée pour une phase pilote de projet. Il faut par ailleurs plus de temps avant de pouvoir constater les effets.

Les indicateurs les plus pertinents à suivre à la phase initiale du projet sont à mi-chemin entre la portée et les résultats finaux, tels que les changements au niveau des connaissances et des pratiques des parents ou des enseignants. Ces indicateurs permettent des remontées d'information plus rapides et les changements éventuellement observés sont probablement imputables en grande partie à l'intervention.



TRECC nous a appris que dans certain cas, ces indicateurs intermédiaires peuvent être communs aux interventions (ce qui était généralement le cas des interventions d'éducation parentale de TRECC), mais pas toujours, car les stratégies pour produire un impact peuvent différer (ce qui fut le cas pour les interventions mandatées par TRECC dans les écoles primaires).

Le troisième enseignement est que l'évaluation externe doit être employée judicieusement lorsqu'il s'agit de déterminer la stratégie de mise à l'échelle à suivre.

Un compromis doit être trouvé entre la fiabilité des données externes et la nature plus pérenne, réactive et agile des données de suivi internes. Lors des évaluations initiales, IPA a réalisé une analyse complète des processus pour chaque pilote, en collectant des données sur un large choix de critères. Du point de vue de TRECC, elles ont permis d'obtenir des données fiables, de qualité sur lesquelles faire reposer les décisions d'itération ou de mise à l'échelle des projets pilotes. Les données d'évaluateurs externes

seront toujours empreintes d'objectivité et d'impartialité de celles collectées par l'exécutant du projet.

Les évaluations d'IPA contenaient également de précieux retours d'informations pour le Gouvernement et les partenaires de mise en œuvre sur des problèmes observés dans leurs programmes et des recommandations en vue de leurs améliorations. Toutefois, la plupart des informations glanées à l'issue des évaluations réalisées par IPA auraient pu être collectées par le biais de systèmes de suivi internes plus solides, de manière à ce que l'équipe de gestion du programme se les approprie et puisse les internaliser et les mettre en pratique. Le suivi interne est également plus rapide, plus abordable et plus naturellement aligné sur les besoins managériaux qu'une évaluation externe.

En définitive, pour la prochaine phase en cours, nous avons opté pour une approche qui associe le meilleur des deux mondes, en fournissant une assistance technique au Gouvernement et aux partenaires de mise en œuvre pour la collecte de la majorité des données

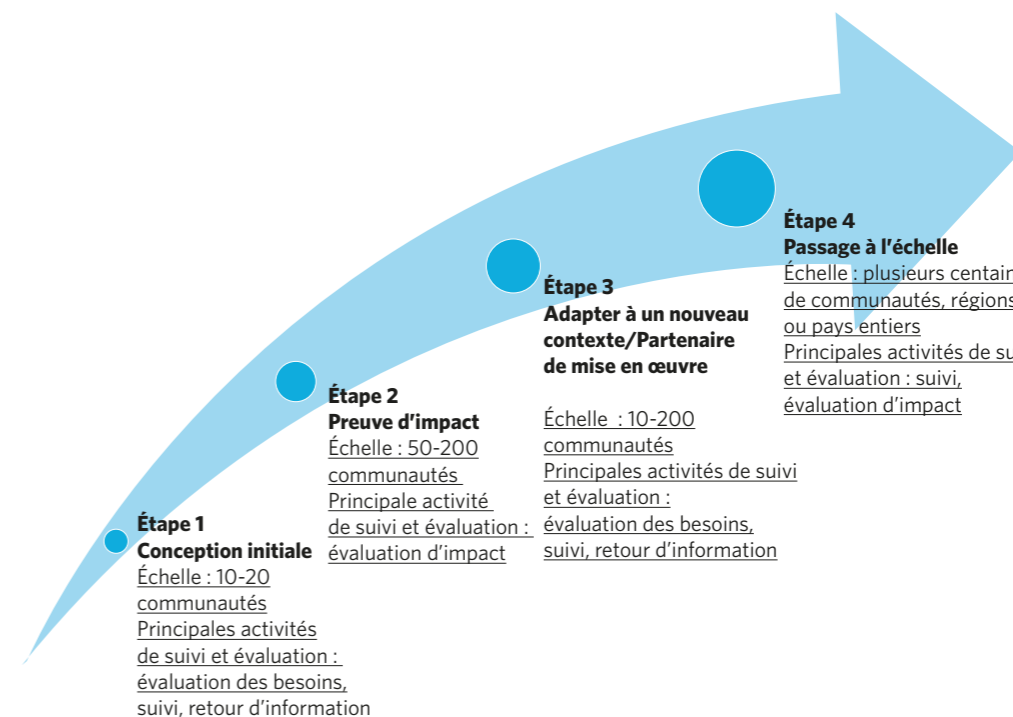
(notamment lorsque la qualité du processus ne fait pas de doute). Par ailleurs, la collecte de données externes réalisée par IPA se limite aux informations lorsque l'impartialité est particulièrement importante, comme la double vérification de la qualité des tests administrés par des enseignants ou la collecte de données sur

l'évaluation des impacts. De cette manière, nous renforçons progressivement les capacités de manière durable en vue d'un cadre de suivi et évaluation robuste au fil du temps tout en fournissant des informations essentielles pour orienter les décisions concernant la mise à l'échelle.

Loïc Watine dirige Right-Fit Evidence Advisory Unit, à Innovations for Poverty Action.

Benjamin Tan est directeur adjoint de Right-Fit Evidence, à Innovations for Poverty Action.

La stratégie de mise à l'échelle fondée sur des données probantes utilisée par TRECC



Soutenir la nouvelle génération de chercheurs

L'Afrique doit former des chercheurs pour améliorer l'éducation sur le continent, selon **Toni Antonucci** de l'International Society for the Study of Behavioral Development.

"Notre objectif est de renforcer les capacités pour concevoir, mettre en œuvre, évaluer et diffuser les interventions."

Le programme de l'International Society for the Study of Behavioral Development (ISSBD) cible la nouvelle génération de chercheurs, d'éducateurs et de responsables politiques. Notre objectif est de renforcer les capacités, notamment dans le domaine du développement humain. L'initiative en Côte d'Ivoire s'appuie sur les partenariats passés en matière de renforcement des capacités en Afrique entre la Fondation Jacobs et ISSBD et renforce les capacités locales de recherche.

Notre objectif est de renforcer les capacités afin de concevoir, mettre en œuvre, évaluer et diffuser les interventions qui améliorent le bien-être et l'éducation des enfants et des jeunes en Côte d'Ivoire et dans d'autres pays à faibles revenus. Cette collaboration comporte deux programmes : un programme de bourses pour six doctorants en Côte d'Ivoire et dix bourses de recherche pour des post-doctorants issus d'autres pays d'Afrique de l'Ouest.

Toni Antonucci est la Présidente de l'International Society for the Study of Behavioral Development.

Les défis liés au Covid-19

Ce programme a été confronté à des défis de taille. La pandémie à Covid-19 a d'abord empêché les échanges en présentiel avec les bénéficiaires du programme. La communication a été par conséquent principalement virtuelle. Cette situation a entraîné un retard considérable dans le déploiement complet du programme et des projets de recherche individuels des doctorants. Ensuite, les doctorants ne disposaient pas d'aptitudes de base solides et leur faible connaissance de l'anglais les empêchaient de pleinement profiter du programme.

Des progrès ont été toutefois réalisés grâce à une série de séminaires en ligne sur mesure adaptés aux besoins des doctorants. Une base de données de ressources scientifiques a été créée et mise à la disposition des boursiers. L'équipe de ISSBD et les encadreurs locaux des doctorants ont fourni un soutien permanent, permettant aux jeunes chercheurs d'avancer dans leurs activités de recherche sur le terrain.



D. COLLABORER AVEC LES ORGANISATIONS NON GOUVERNEMENTALES

80
supports de formation
développés par TRECC

Les organisations non gouvernementales ont joué un rôle clé en générant des innovations pour le programme TRECC, visant à surmonter les difficultés liées au développement des jeunes enfants, la qualité de l'éducation et les opportunités d'apprentissage pour les jeunes dans les zones rurales. Bien que nouvelles en Côte d'Ivoire, leurs solutions reposaient sur des preuves d'impact solides issues d'autres pays confrontés à des défis similaires. 20 «organisations contributrices» ont été invitées à travailler avec les ministères des secteurs concernés pour adapter leurs solutions éprouvées au contexte ivoirien. Ces ONG ont dispensé des formations à des centaines de fonctionnaires ministériels, des conseillers pédagogiques, des enseignants, des mentors, des médiateurs et des travailleurs sociaux et agents de santé communautaires qui en ont formé plusieurs autres milliers à leur tour. Au total, 80 supports de formation ont été élaborés ou adaptés à travers diverses activités.

L'apprentissage n'a cependant pas été à sens unique. Les ONG ont eu l'occasion de tester leurs solutions dans un nouveau contexte et de les affiner en fonction des réalités locales. À travers un

partenariat avec Innovations for Poverty Action (IPA), elles ont bénéficié d'un système de suivi, d'évaluation et d'apprentissage efficace. TRECC a également tenu à promouvoir un apprentissage par les pairs entre les ONG partenaires en organisant des ateliers afin de partager des connaissances et des outils et en créant une communauté de pratique axée sur le Développement de la Petite Enfance (DPE).

Les ONG travaillant sur le DPE ont reçu le soutien supplémentaire du Centre des programmes de communication de l'université John Hopkins (CCP) et de Busara, tous deux spécialisés dans la communication pour le changement de comportement et des normes sociales. À travers la recherche formative réalisée dans le cadre du programme TRECC, le Centre des programmes de communication de l'université John Hopkins (CCP) et Busara ont identifié des normes sociales et des pratiques profondément ancrées qui sont susceptibles d'interférer avec ou promouvoir les bonnes pratiques en matière d'éducation parentale. Les résultats de la recherche formative ont orienté la conception des messages d'éducation parentale et amélioré la formation en la matière.



Adapter l'approche de «rattrapage» de l'Inde à la Côte d'Ivoire

L'organisation de **Rukmini Banerji**, Pratham, a veillé à ce que les parties prenantes locales soient responsabilisées dans le processus.

Le Programme d'Enseignement Ciblé (PEC) vise à aider les élèves du primaire (et même plus âgés) à rattraper rapidement leur retard en lecture et en calcul. Le PEC a été proposé en 2018 par le Gouvernement ivoirien comme une solution possible à la crise d'apprentissage du pays. En Côte d'Ivoire, comme dans de nombreux autres pays, la plupart des enfants ne savent pas lire une histoire simple à la fin du cycle primaire.

Le programme PEC a été développé à partir du modèle Teaching at the Right Level (TaRL), mis au point au début des années 2000 par Pratham, une ONG indienne sous ma direction. Le programme a achevé sa phase pilote en Côte d'Ivoire en 2019 et est dans un processus d'extension progressive. Initialement déployé dans 50 écoles pilotes, le PEC a été étendu à 200 écoles en 2020 et il est actuellement mis en oeuvre dans 1 000 établissements.

Il devrait être appliqué dans l'ensemble des plus de 18 000 écoles du pays. Pour nous, au sein de Pratham et pour TaRL Afrique, le partenariat et le projet mené en Côte d'Ivoire ont été enthousiasmants et uniques.

TaRL en français

Le PEC a été le premier programme TaRL conçu pour apprendre à lire en français. L'expérience que nous avons acquise en Inde au cours des 15 dernières années concernait l'enseignement dans la langue locale. Nous souhaitons savoir si et comment la méthode TaRL fonctionnera en français. Grâce à une collaboration fructueuse entre le ministère et des experts en langue française, notre équipe a développé des supports et des stratégies adaptés. La méthode pédagogique a été testée et pilotée avec succès. Ce développement n'a pas seulement confirmé le bien

"Le partenariat a permis d'adapter le programme au contexte ivoirien, favorisant l'appropriation et l'implication des parties prenantes sur le terrain."

+18 000
écoles primaires dans
lesquelles le PEC sera mis
en place

fondé de la méthode TaRL dans un environnement francophone, mais il nous a également rassuré quant à l'utilisation de cette méthode pour l'enseignement dans une autre langue. Cette expérience nous permet d'élaborer des programmes dans d'autres contextes africains.

Leadership du gouvernement

Dans la plupart des programmes TaRL, que ce soit en Inde ou en Afrique, nous avons de petites équipes de terrain qui soutiennent l'élaboration et la mise en œuvre, aux côtés des pouvoirs publics. La Côte d'Ivoire est unique en ce sens que les responsables ministériels ont dirigé de bout en bout le processus de la phase pilote et son extension, de la réflexion stratégique au niveau national à la gestion et au pilotage de l'ensemble des activités des programmes sur le terrain. Cette expérience est un exemple

précieux pour les gouvernements et les partenaires.

Collaboration avec les partenaires

La collaboration de TRECC avec les partenaires de l'industrie en Côte d'Ivoire a également été unique. La coopération avec le Gouvernement, l'industrie et les partenaires financiers a permis d'adapter le programme au contexte ivoirien, favorisant l'appropriation et l'implication des parties prenantes sur le terrain. Nous n'avons eu aucune difficulté à nous inspirer et tirer les enseignements d'autres contextes et pour les adapter à la situation locale grâce à la volonté sans faille de nos partenaires d'apprendre et d'innover. Nous espérons ensemble pouvoir offrir des opportunités d'apprentissage innovantes pour tous les enfants, en Côte d'Ivoire mais aussi sur l'ensemble du continent africain.

Rukmini Banerji est la Directrice exécutive de Pratham et administratrice de Teaching at the Right Level (TaRL) Africa.



Renforcer les compétences professionnelles pour soutenir les familles en matière de développement de la petite enfance

Le partenariat de TRECC a permis d'aider les travailleurs sociaux, les enseignants et les professionnels de santé à travailler avec les familles, explique **Aissatou Baldé** de International Rescue Committee (IRC).

“Les liens forts entre les partenaires étatiques et les organisations chargées de la mise en œuvre, soutenus par TRECC, améliorent la durabilité.”

Les premières années de vie sont déterminantes pour l'avenir d'un enfant. Pourtant, des obstacles importants empêchent des millions d'enfants de développer tout leur potentiel. La Côte d'Ivoire ne fait pas exception, notamment dans les zones rurales, où 27,4 % des enfants de moins de 5 ans sont en retard de croissance et 39 % sont en-dessous du seuil de l'indice de développement des jeunes enfants. Des études fiables montrent que des interventions adaptées peuvent atténuer les problèmes qui entravent le développement des enfants.

À travers le programme «les Familles font la Différence» (FMD), nous promouvons les bonnes pratiques d'éducation parentale et les relations familiales afin de prévenir la violence et le travail des

enfants tout en encourageant le développement positif des enfants. Ce programme intervient au sein de 211 communautés dans sept régions de Côte d'Ivoire, avec le soutien des partenaires de TRECC.

Le rôle de IRC est de renforcer les capacités des agents issus des structures gouvernementales à fournir des conseils aux parents et aux gardiens des enfants âgés entre zéro et cinq ans. Parmi ces agents, on trouve les travailleurs sociaux du Ministère de la Femme, de la Famille et de l'Enfant, les agents du Ministère de la Santé et les enseignants du Ministère de l'Éducation Nationale. Le programme FMD a formé 477 agents de l'État qui ont, à leur tour, organisé des sessions d'éducation parentale pour 7 600 parents et dispensateurs de soins d'enfants de moins de cinq ans, améliorant

211
communautés ont bénéficié du programme d'éducation parentale de IRC

ainsi le bien-être d'environ 30 000 enfants.

La collaboration avec TRECC s'est avérée fructueuse pour tous les acteurs impliqués, notre programme d'éducation parentale FMD ayant bénéficié d'améliorations grâce à la coopération avec d'autres partenaires de l'écosystème TRECC. En collaboration étroite avec le Ministère de la Santé, IRC a pu renforcer les messages en matière de nutrition de son programme d'éducation parentale. L'atelier organisé par PATH, une ONG spécialisée dans la promotion de la santé, est un autre bon exemple. PATH a développé des boîtes à images efficaces pour l'enseignement aux parents des techniques de stimulation de nouveaux-nés. Nous avons inclus ces supports dans notre programme avec l'autorisation de l'ONG.

Enfin, avec le soutien du Centre des programmes de communication de l'université John Hopkins (CCP) et de Busara, nous avons développé deux prototypes d'intervention pour tester et comparer les

approches les plus efficaces pour récompenser et motiver les parents qui font figure de modèles au sein de leur communauté. Les liens étroits avec les partenaires du gouvernement soutenus par TRECC ont été particulièrement utiles pour améliorer la durabilité et développer les programmes d'éducation parentale en Côte d'Ivoire. Traditionnellement, IRC a toujours entretenu des relations étroites avec les partenaires gouvernementaux et l'initiative TRECC a permis de les renforcer davantage. La phase de passage à l'échelle, qui succède à la phase pilote, a été un processus de co-création dans lequel nous avons développé conjointement une théorie du changement et un plan pour le suivi et l'évaluation.

Fort de l'expérience acquise et des enseignements tirés de l'initiative TRECC, IRC soutient désormais le Projet Multisectoriel de Nutrition et de Développement de la Petite Enfance en vue de promouvoir les bonnes pratiques en matière d'éducation parentale dans 14 régions du nord du pays. Cela permet d'accroître considérablement notre portée et notre impact.

Le Dr. Aissatou Balde est la Directrice pour la Côte d'Ivoire de l'International Rescue Committee.



Une éducation de qualité pour lutter contre le travail des enfants

L'International Cocoa Initiative a développé un partenariat stratégique avec TRECC, explique **Matthias Lange**.

"TRECC a été un bailleur de fonds engagé, sincèrement intéressé par les enseignements tirés de la mise en œuvre des projets et qui encourage le partage de connaissances."

International Cocoa Initiative et TRECC collaborent depuis 2016 pour atteindre un objectif commun : lutter contre le travail des enfants en améliorant l'accès à une éducation de qualité dans les communautés de cacao. Soucieux d'accomplir leurs missions respectives, ICI et TRECC ont mis à profit leur expertise pour atteindre cet objectif.

TRECC a été un bailleur de fonds engagé dès le départ, sincèrement intéressé par les enseignements tirés de la mise en œuvre des projets et qui encourage le partage de connaissances. Avec le temps, notre relation s'est transformée en un partenariat stratégique qui a permis de renforcer les capacités de ICI dans deux domaines clés de notre travail.

Avec le soutien de TRECC, nous avons investi pour améliorer

notre capacité à collecter des données, réaliser des analyses solides et mener à bien un suivi et une évaluation complets des activités. Forts de ces capacités, nous avons pu analyser rapidement les évolutions s'agissant du travail des enfants au sein des communautés du cacao avant, pendant et après le confinement partiel décrété en Côte d'Ivoire en raison du Covid-19. Deuxièmement, nous avons renforcé les connaissances et les compétences du personnel de ICI en matière d'éducation.

En collaboration avec TRECC, Nestlé et Cargill, et sous la direction du Ministère de l'Éducation Nationale nous avons participé à l'expérimentation des approches éprouvées d'enseignement et d'apprentissage centrées sur les apprenants, inspirées par «Teaching at the Right Level» et

la méthode multi-niveau de TIDE, afin de favoriser l'apprentissage des enfants, éviter le décrochage scolaire et leur permettre de développer leur plein potentiel. L'expérience que nous avons acquise à travers notre collaboration avec TRECC a mis en évidence l'importance de la qualité de l'éducation dispensée aux enfants des communautés de cacao.

Avec le soutien de TRECC, ICI a réalisé une étude montrant que le pourcentage des enfants

contraints de travailler au sein des communautés du cacao est bien plus faible lorsque la qualité de l'éducation est plus élevée. Le lien entre une éducation de qualité et le droit à être protégé contre des abus - par exemple, le travail des enfants - vient également plaider en faveur du passage à l'échelle des activités mises en œuvre dans le cadre du programme TRECC dans la plupart de nos projets. Nous avons surtout fait de la qualité de l'éducation un axe majeur de notre nouvelle stratégie 2021- 2025.

Matthias Lange est Directeur exécutif de International Cocoa Initiative.



D. COLLABORER AVEC LES ENTREPRENEURS SOCIAUX

TRECC met le marché au service de l'éducation

Le programme a essayé de soutenir des modèles d'affaires durables autour de l'apprentissage et de la formation en Côte d'Ivoire.

14

entreprises ont été soutenues, produisant 23 produits et services

La philanthropie dans l'éducation se présentait historiquement sous la forme de mécanismes fondés sur les subventions, les dons permettant la prestation de services éducatifs, la réalisation d'études sur ce qui marche et des activités similaires. Pour que des innovations soient déployées en matière d'éducation, elles doivent être adoptées par les gouvernements ou déployées en optant pour un modèle d'entreprise durable. La mise au point de tels modèles représente une occasion d'attirer des capitaux, ce qui est plutôt nouveau dans l'éducation. Ces investissements n'ont été déployés qu'au compte-gouttes dans des pays émergents comme la Côte d'Ivoire.

Le portefeuille investissements d'impact de TRECC a été conçu pour déterminer si des modèles d'entreprises durables

pouvaient être développés et réussir en Côte d'Ivoire. Preuve de leur succès, 14 entreprises financées par TRECC ont livré 23 produits et services sur le marché ivoirien. Pour soutenir ce travail, la Fondation Jacobs a assumé le rôle d'investisseur à impact pour la première fois de son histoire, afin de soutenir les activités commerciales dans l'éducation et les domaines connexes, et notamment les entités qui fournissent une éducation de qualité. Au-delà des investissements, TRECC a soutenu les bénéficiaires de ces investissements en renforçant leurs capacités dans certains domaines qui sont importants pour réussir, comme la formation à la pédagogie, le marketing et la communication numérique.

26 initiatives de renforcement des capacités ont profité à 13 entreprises du portefeuille TRECC.

26

initiatives de renforcement des capacités ont profité à 13 entreprises

EXPLOITER LE POTENTIEL DES TÉLÉPHONES PORTABLES AU PROFIT DE L'ÉDUCATION

Des approches innovantes pour soutenir des millions d'apprenants à distance

TRECC soutient Eneza Education, une entreprise spécialisée dans les technologies éducatives qui fournit des solutions de remise à niveau pour les apprenants alignées sur le programme pédagogique national sur plusieurs types d'appareils, explique **Christelle Hien**.

"Le partenariat avec TRECC a également aidé une jeune entreprise comme la nôtre à développer des processus solides... Les investissements réalisés par la Fondation Jacobs par le biais de son programme TRECC ont aidé Eneza tout au long de la phase coûteuse de création des contenus."

Eneza Education fournit des services éducatifs en ligne aux élèves des écoles primaires et secondaires ainsi que d'autres services numériques pour se former. La société est présente depuis trois ans en Côte d'Ivoire, au Kenya et au Ghana, et plus récemment au Rwanda. Nous permettons aux étudiants africains d'accéder à des contenus de qualité via les téléphones portables, des SMS interactifs et Internet. La clé réside dans le fait de ne pas dépendre exclusivement d'Internet pour résorber les inégalités en matière d'éducation et répondre aux besoins des populations rurales.

À ce jour, plus de 300 000 apprenants ont eu recours à nos services en Côte d'Ivoire, pour plus de 2 millions de cours suivis. Les investissements

réalisés par la Fondation Jacobs par le biais de son programme TRECC ont aidé Eneza tout au long de la phase coûteuse de création des contenus.

Covid-19

Afin de garantir le respect des programmes nationaux, nous avons travaillé pendant un an avec des dizaines de responsables et d'experts en éducation qui ont élaboré des contenus officiellement approuvés par la Commission nationale d'agrément des supports didactiques et pédagogiques. La pandémie à Covid-19 a mis en lumière les bénéfices des services d'éducation en ligne. Les écoles étaient fermées et de nombreux élèves ne pouvaient plus accéder au programme scolaire à distance.

TRECC est intervenu afin de permettre aux élèves d'accéder



à des salles de classe virtuelles et de poursuivre leurs études. Nous avons augmenté le nombre de serveurs afin de pouvoir faire face à la hausse du trafic; la plateforme est désormais à même de gérer plus de 500 000 utilisateurs et un plus grand nombre d'interactions simultanées par seconde.

Ce soutien s'est traduit par un énorme succès, cela au cœur d'une crise dramatique. Le partenariat avec TRECC a également aidé une jeune entreprise comme la nôtre

à développer des processus solides. Il nous a permis d'appliquer les bonnes pratiques de gouvernance et de mettre à profit les compétences nombreuses et variées de l'équipe du TRECC, ce qui s'est avéré particulièrement utile. Notre prochain défi est d'atteindre et de fidéliser davantage d'apprenants en utilisant les SMS ou des plateformes en ligne et de garantir le succès en Côte d'Ivoire. Les investissements de TRECC nous aideront à traverser les périodes creuses où il peut être difficile de gagner des parts de marché.

Christelle Hien est la Directrice de Eneza Côte d'Ivoire.



Cours, quiz et leçons pour former les jeunes

*Chalkboard Education bénéficie du soutien de la Fondation Jacobs pour renforcer ses capacités en technologies éducatives pour les jeunes et les enfants des communautés du cacao, explique **Adrien Bouillot**.*

Chalkboard Education est une entreprise spécialisée dans le e-learning. Elle fournit des solutions d'apprentissage sur les terminaux mobiles et pour les écoles, les ONG, les entreprises et les universités qui sont disposées à former les personnes vivant en milieu rural. Notre application peut être installée à distance au moyen d'un simple SMS. Elle fonctionne sur tous les appareils et ne nécessite pas d'avoir accès à Internet. Les apprenants peuvent lire et écouter les supports de formation. Ils peuvent répondre à des questionnaires et à des sondages facilement, tandis que les chefs de projet suivent leur progression en temps réel, grâce à notre tableau de bord Analytics.

"Nous fournissons des formations pour protéger les enfants et lutter contre le travail des enfants."

En 2017, nous avons commencé à collaborer avec TRECC, qui nous a permis de nous développer. TRECC a proposé son expertise dans le secteur de l'éducation, nous a mis en contact avec des clients potentiels dans les secteurs privé et public, et nous à apporter son aide dans des domaines stratégiques comme la conformité. Il nous a même aidés financièrement dans des périodes difficiles telles que la pandémie de Covid-19, notamment pour combler notre déficit de trésorerie. Chalkboard Education est utilisé aujourd'hui dans une dizaine de pays à travers

le monde, notamment en Afrique et en Amérique du Sud. Nous avons contribué à améliorer la vie de plusieurs dizaines de milliers d'apprenants, principalement des femmes et des personnes vivant en milieu rural, par le biais de programmes de formation et de renforcement des capacités. La Côte d'Ivoire ne représente qu'une infime partie de nos activités. Nous nous concentrons principalement sur les marchés anglophones, car ils sont de plus gros consommateurs de technologies éducatives. Nous sommes toutefois fiers de travailler dans les zones de production de cacao, où nous fournissons des formations afin de protéger les enfants et de lutter contre le travail des enfants, pour le compte de l'International Cocoa Initiative. Nous prévoyons de développer nos activités dans le secteur du cacao. La Côte d'Ivoire est une excellente vitrine afin de mieux faire connaître notre expertise.

Nous souhaitons également aider les jeunes de toute l'Afrique à accéder à des formations significatives qui font la différence. Il est essentiel de développer et de distribuer des outils qui aideront les éducateurs et les formateurs à renforcer leur impact. Grâce à TRECC, nous sommes devenus une entreprise mature, stable et qui est capable d'accomplir cette mission.

Adrien Bouillot est le fondateur et Président - Directeur Général de Chalkboard Education.



CHAPITRE 3 : APERÇU DES LEÇONS APPRISES

Fortes des cinq années passées à développer un écosystème pour permettre la transformation des systèmes éducatifs, nous avons tiré de précieux enseignements à travers la mise en oeuvre du programme TRECC et de ses différents partenariats. Cinq ans plus tard, une déclaration du Premier Ministre ivoirien Daniel Kablan Duncan est toujours d'actualité. Il a prononcé ces mots au moment de la signature du protocole d'accord entre la République de Côte d'Ivoire et la Fondation Jacobs encadrant le programme TRECC.

«Les partenariats public-privé sont monnaie courante dans les secteurs de la construction et des travaux publics, avait-il déclaré. Cela consiste généralement pour le gouvernement à délivrer

un permis à une entreprise privée pour construire et gérer une infrastructure. Dans le cas de TRECC, avait-il ajouté, nous étudions de nouveaux types de partenariat public-privé, car le secteur de l'éducation est l'une des principales prérogatives de l'État. Ces partenariats, avait-il conclu, sont plus rares et probablement plus complexes, mais ils présentent l'avantage d'aider les gouvernements à répondre aux besoins urgents de la société.»

Le Premier Ministre ne s'y était pas trompé. Rassembler des parties prenantes aussi diverses qui n'ont pas l'habitude de se parler, encore moins de collaborer, n'est pas une mince affaire. TRECC reposait toutefois sur la conviction exprimée par le proverbe africain «tout seul on va plus vite, ensemble, on va plus loin».



TRECC réfléchit sur les facteurs à l'origine de son succès

1. Former une coalition de partenaires stratégiques

Le premier enseignement est que nouer des partenariats impliquant de nombreuses parties prenantes pour favoriser un changement systémique nécessite du temps, du dévouement, une écoute attentive et de la communication transparente. TRECC a réuni des institutions, des organisations et des personnes ayant des missions institutionnelles, des méthodes de travail et un état d'esprit radicalement différents.

TRECC a joué un rôle clé en réunissant différentes parties, en se focalisant toujours sur les objectifs communs plutôt que sur les différences, en aidant à améliorer la compréhension des intérêts communs en dépit des points de vue divergents, et en favorisant les synergies. Lorsque l'initiative TRECC a vu le jour, il n'était pas évident pour plusieurs

de réaliser à quel point le travail d'un intermédiaire pouvait être important et chronophage.

Nous avons appris comment la coopération fonctionne dans la pratique. TRECC a bénéficié de la richesse des connaissances et des expériences de ses trois partenaires stratégiques. Avec la Fondation Bernard van Leer et la Fondation UBS Optimus venues s'associer à la Fondation Jacobs, TRECC a mis à profit des capitaux supplémentaires pour soutenir l'accélération des objectifs en matière de développement de la petite enfance et l'amélioration de la qualité de l'éducation en Côte d'Ivoire.

Le programme a également mobilisé des connaissances et des expertises supplémentaires ainsi que des réseaux d'experts, ajoutant de la valeur à l'initiative.

"Tout seul on va plus vite, ensemble, on va plus loin."

2. Travailler en partenaire fiable du gouvernement

La collaboration avec le gouvernement pour soutenir les politiques et les programmes publics a été le fil conducteur de l'initiative TRECC. Premièrement, TRECC a dû se forger une réputation et de la crédibilité.

La signature d'un partenariat formel avec le gouvernement ivoirien, précisant les modalités de mise en œuvre de TRECC, ainsi que les attentes et les engagements de chaque partie, a représenté un premier pas important. Nous avons piloté le programme TRECC avec le gouvernement en organisant des réunions régulières avec les organes de gouvernance officiels. Nous n'aurions probablement pas accompli autant de choses si nous n'avions pas fait le choix de mettre sur pied une équipe locale dynamique.

Une relation forte et basée sur la confiance avec le gouvernement est impérative pour renforcer les politiques publiques. Nous devons comprendre sa vision, ses contraintes et trouver les moyens d'apporter l'appui nécessaire pour l'atteinte de ses objectifs stratégiques. Nous devons apprendre à nous connaître, passer du temps ensemble en dehors des réunions formelles, être parfois en désaccord et trouver des compromis. Notre présence

en Côte d'Ivoire a permis d'instaurer un débat politique sur l'éducation et le développement des jeunes enfants, avec d'autres donateurs. La Fondation Jacobs a été élue en février 2021 pour diriger le Groupe Local des Partenaires de l'Éducation (GLPE) pour un mandat de deux ans. Cette nomination témoigne du rôle positif que les fondations philanthropiques peuvent jouer en soutenant les systèmes éducatifs, à travers leur expertise, leurs ressources et leurs réseaux.

Nous avons appris que les innovations de rupture, qu'elles soient efficaces ou pas, suscitent souvent une opposition et sont difficiles à intégrer dans les systèmes gouvernementaux existants. Comme l'a expliqué un responsable du Ministère de l'Éducation Nationale, les révolutions sont la hantise des gouvernements. Les innovations qui améliorent les pratiques existantes sont plus facilement acceptées.

Nous avons appris que les aspects les plus innovants d'un programme peuvent être inattendus. Par exemple, nos partenaires gouvernementaux ont constaté que jamais une attention aussi grande n'avait été portée sur le processus de passage à l'échelle depuis le lancement du programme.

"Les innovations de rupture suscitent souvent une opposition et sont difficiles à intégrer dans les systèmes gouvernementaux existants."

"L'implication des parties prenantes dès le départ est essentielle pour faire accepter les résultats des études et des évaluations."

“Il a été toujours difficile de concilier la rigueur des études avec les délais et les objectifs des projets.”

3. Produire des données pour la prise de décision

TRECC vise à produire des données probantes sur le développement de la petite enfance et la qualité de l'éducation. Nous souhaitons encourager les gouvernements, l'industrie et la société civile à les utiliser. L'implication des parties prenantes et l'obtention de leur accord dès le départ se sont avérées essentielles pour s'approprier les résultats des études et des évaluations.

Il a été toujours difficile de concilier la rigueur des études avec les délais et les objectifs des projets. Il convient dans un premier temps de s'accorder sur la compréhension du but de la recherche et de sa valeur ajoutée aux objectifs du projet. Une étape importante consiste par la suite à instaurer et à maintenir un dialogue transparent entre les chercheurs et l'équipe en charge de la gestion du projet de manière à anticiper ou résoudre efficacement les problèmes lorsqu'ils surviennent.

Parfois, certains responsables des structures gouvernementales estiment ne pas avoir les compétences nécessaires et l'aisance de s'engager dans la discussion des questions de recherche. Le Comité de pilotage, créé par le Ministère de l'Éducation Nationale, a été l'organe idéal pour présenter les projets de recherche et en débattre, solliciter l'avis des responsables des ministères, et présenter les résultats. Il est important que les participants soient à même de comprendre les méthodes et les résultats des études et de les intégrer dans leurs travaux.

Nous traiterons de ces enseignements importants lors de la prochaine phase du programme TRECC. Notre souhait est de travailler plus étroitement avec nos partenaires gouvernementaux afin de renforcer les liens entre la recherche, les évidences et les politiques publiques.

4. Intégrer le développement de la petite enfance et l'éducation de qualité dans les stratégies des entreprises

“Notre partenariat avec l'industrie du cacao et du chocolat est la marque de fabrique de l'initiative TRECC.”

Notre partenariat avec l'industrie du cacao et du chocolat est la marque de fabrique de l'initiative TRECC. Nous avons appris à nouer un partenariat durable avec les investissements réalisés par les entreprises rentrant dans le cadre du partenariat de TRECC étaient pour la plupart sans précédent. Il était par conséquent essentiel de convaincre ces entreprises que ces investissements amélioreraient le développement de la petite enfance et la qualité de l'éducation et contribueraient à réduire et à éradiquer le travail des enfants. Le meilleur moyen de les convaincre a été de leur présenter des preuves irréfutables. Les recherches soutenues par TRECC ont révélé que les obstacles à l'accès à

une éducation de qualité était l'une des causes du travail des enfants.

Les études ont également mis en lumière les liens entre, d'une part, la bonne gouvernance des établissements scolaires et l'amélioration de l'enseignement qui y est dispensé et, d'autre part, la baisse du taux des enfants contraints de travailler. Un "essai contrôlé randomisé (ECR)" actuellement en cours de réalisation vise à déterminer si l'amélioration de la qualité de l'éducation conduit à une diminution du travail des enfants.

Cela pourrait apporter une contribution importante à la communauté scientifique et orienter les stratégies de durabilité des entreprises du secteur du cacao.



5. Développer la R&D en faveur de l'éducation

Nous avons appris que des preuves fiables doivent être inscrites au cœur de la prise de décision pour la confiance entre les parties prenantes. Cela permet également de créer un espace pour l'apprentissage et l'expérimentation. TRECC a invité ses partenaires de l'industrie à partager le risque de piloter des solutions potentielles qui sont nouvelles pour la Côte d'Ivoire, mais clairement basées sur des preuves.

Ensemble, nos partenaires ont apporté des fonds pour piloter ces solutions, identifier

les plus pertinentes, efficaces et susceptibles d'être mises à échelle en Côte d'Ivoire. Une organisation indépendante, Innovations for Poverty Action (IPA), a évalué les résultats et recommandé les mesures à prendre.

Toutes les parties prenantes ont appliqué les recommandations d'IPA et les solutions les plus prometteuses sont actuellement mises en œuvre dans d'autres écoles et communautés sélectionnées par les entreprises au sein de leurs régions d'approvisionnement.

5
millions d'enfants seront
bénéficiaires

au-delà de leurs communautés d'approvisionnement afin d'aider la Côte d'Ivoire à atteindre un point de non-retour dans le processus de développement. La proposition a reçu un accueil favorable. Cela a abouti à un accord pour la mise en place de l'initiative Child Learning and Education Facility (CLEF) en 2022. Elle cible un niveau de capitalisation de 110 millions de francs suisses (CHF) et a pour objectif d'aider 5 millions d'enfants à l'école primaire à apprendre à lire et à compter. Le mécanisme CLEF prévoit la construction de 2 500 classes et favorisera l'implication des parents. Les partenaires fondateurs: le Gouvernement ivoirien, 15 entreprises de l'industrie du cacao et du chocolat et deux fondations

philanthropiques, se sont engagés à verser 68,02 millions de francs suisses (CHF) au mécanisme CLEF. Par ailleurs, ils recherchent de nouveaux partenaires pour atteindre la capitalisation totale.

Dans la mesure où l'initiative CLEF est vitale pour pérenniser l'impact déjà obtenu par des initiatives individuelles et pour déployer des solutions efficaces, elle fournit un schéma directeur pour les partenariats et les alliances entre plusieurs parties prenantes. L'opportunité d'un partenariat similaire, concentré sur le développement et la nutrition de la petite enfance - l'initiative Early Learning and Nutrition (ELAN) - est actuellement en discussion avec nos partenaires.

6. Accélérer la mise à échelle des solutions basées sur les évidences

"CLEF a pour objectif d'aider 5 millions d'enfants à l'école primaire à apprendre à lire et à compter, de construire 2 500 classes et de promouvoir l'implication des parents."

Nous avons appris que des ruptures radicales, des champions à tous les niveaux du système, un alignement des ressources et des investissements à long terme sont nécessaires pour produire un impact de grande ampleur et un changement systémique. En 2019, nous avons donc proposé une idée originale : lancer un mécanisme

de financement conjoint pour renforcer l'impact et développer les solutions prometteuses que nous avons identifiées dans les régions productrices de cacao et au-delà. Nous avons demandé au Gouvernement ivoirien de participer au mécanisme de financement. Nous avons encouragé les entreprises à unir leurs forces et à travailler systématiquement

"Les entreprises sociales rencontrent des difficultés pour dispenser une éducation de qualité à des prix abordables."

7. Renforcement des capacités des entrepreneurs sociaux

Cette expérience nous a permis de comprendre les difficultés rencontrées par les organisations à vocation sociale pour fournir une éducation de qualité à des prix abordables. Il peut être difficile de développer et

d'adapter des modèles d'affaires dans l'éducation, notamment dans les pays à faible revenu comme la Côte d'Ivoire. La volonté et la capacité à payer pour l'éducation sont limitées. Il est difficile d'adapter des modèles d'affaires conçus pour

“La Fondation Jacobs apportera des fonds pour pallier au manque de données dans le secteur des technologies éducatives (EdTech).”

les populations plus riches. Soutenir les jeunes entreprises requiert beaucoup de temps et des moyens importants. Les entrepreneurs manquent souvent de compétences essentielles en affaires. Les investisseurs doivent opter pour une approche plus militante et pratique, aussi bien officiellement à travers les conseils d'administration, mais aussi officieusement dans les discussions avec la direction et les collaborateurs clés. Plus l'entreprise est jeune, plus elle devra être soutenue. Les

investisseurs doivent pouvoir céder leurs investissements pour les rentabiliser.

Généralement, ils peuvent le faire sur des marchés publics ou auprès d'investisseurs professionnels. Les investisseurs doivent donc être prêts à laisser leurs fonds pendant un certain temps, notamment parce qu'un désengagement prématuré pourrait être préjudiciable pour une jeune entreprise. Il convient également de noter que la «qualité» de l'éducation est difficile à mesurer.

Faute de données rigoureuses sur les résultats en matière d'apprentissage, les indicateurs clés de performance peuvent être les meilleurs baromètres pour l'apprentissage. De plus, sachant que les parents et les autres intervenants ne disposent pas toujours de l'expertise pour évaluer la qualité de l'éducation et n'exigent pas des évaluations rigoureuses de l'efficacité, les entreprises du secteur ne sont pas incitées à apporter la preuve que leurs produits améliorent réellement l'apprentissage. Ces enseignements ont amené la

Fondation Jacobs à prendre du recul et à concevoir une nouvelle approche de l'investissement dans l'éducation. Cette approche s'appuie sur ses succès passés dans le financement des recherches ainsi que sur son expérience récente dans l'investissement à impact.

La Fondation apportera des fonds pour pallier le manque de données dans le secteur des technologies éducatives (EdTech) et identifier les solutions technologiques les plus efficaces.



Les objectifs et réalisations de TRECC 2016-2021



Notre vision

Une éducation de qualité en Côte d'Ivoire qui permet aux individus de mener une vie saine et épanouie, qui les aide à relever les défis locaux et mondiaux et à continuer à faire (et à être) ce qu'ils aiment.

Objectif 1

SOUTENIR LES DÉCISIONS BASÉES SUR DES DONNÉES PROBANTES

Soutenir la production de données probantes et les décisions informées par les évidences scientifiques.

Objectif 2

FAVORISER L'AUTONOMISATION DE LA SOCIÉTÉ CIVILE

Renforcer les capacités des acteurs de la société civile pour favoriser le développement des jeunes enfants et l'accès à une éducation de qualité.

Objectif 3

TIRER PARTI DES PARTENARIATS PUBLIC-PRIVÉ

Utiliser le capital intellectuel et financier de l'industrie du cacao et du chocolat pour favoriser le développement de la petite enfance et l'accès à une éducation de qualité.

Objectif 4

TIRER PARTI DES DYNAMIQUES DU MARCHÉ DE L'ÉDUCATION

Exploiter des solutions abordables du marché pour améliorer l'accès à une éducation de qualité.

Objectif 5

MOBILISER DES FINANCEMENTS SUPPLÉMENTAIRES

Promouvoir l'alignement du capital et étendre les sources de financement.

Objectif 6

SOUTENIR LA STRATÉGIE DU GOUVERNEMENT

Renforcer les politiques et les programmes publics pour soutenir le gouvernement dans la réalisation de ses objectifs stratégiques.

CHAPITRE 4 : ANNEXES

Objectif

1

**SOUTENIR
LES
DÉCISIONS
BASÉES
SUR DES
DONNÉES
PROBANTES**

OBJECTIF

La production, par des chercheurs ivoiriens et internationaux compétents, de données probantes solides corrélant l'éducation de qualité et les moyens de subsistance en milieu rural. Ces données sont utilisées par les gouvernements, l'industrie et les organismes de la société civile pour renforcer les politiques publiques et améliorer la conception des programmes.

RÉSULTAT VISÉ

Au moins deux institutions compétentes en Côte d'Ivoire (gouvernement, entreprises ou grandes ONG) devraient avoir basé leurs programmes, politiques ou stratégies sur des preuves produites par le programme TRECC.

RÉSULTAT OBTENU

18 études commandées, 8 initiatives de développement des capacités de recherche soutenues, 3 articles scientifiques acceptés pour publication.

RÉALISATIONS

Le programme TRECC a commandé 14 études qui ont permis de produire des éléments probants et des données pertinentes contextualisées. Le programme a soutenu 7 initiatives de développement des capacités, impliquant au total 81 jeunes chercheurs ivoiriens. Deux articles scientifiques co-signés par des chercheurs associés de la Fondation Jacobs et les bénéficiaires du développement des capacités en recherche de TRECC ont été acceptés pour publication dans des revues internationales.

Les données apportées ont permis d'éclairer les décisions du gouvernement pour déployer des approches éducatives prometteuses, ainsi que de sélectionner des domaines d'intervention prioritaires sur la base des besoins. Cela a aidé les ONG partenaires à ajuster leurs programmes d'éducation parentale en tenant compte des contraintes et opportunités sociales et culturelles spécifiques. Enfin, ces données ont permis d'alimenter les stratégies de développement durable du gouvernement et des entreprises du cacao en faisant d'une éducation de qualité un élément clé de la lutte contre le travail des enfants.

Objectif

2

**FAVORISER
L'AUTO-
NOMISATION
DE LA SOCIÉTÉ
CIVILE**

OBJECTIF

Aider les acteurs de la société, et plus particulièrement les parents ainsi que les organisations, les ONG et entrepreneurs sociaux basés dans les communautés, à développer une éducation de qualité.

RÉSULTAT VISÉ

50 % des activités de développement des capacités devraient déboucher sur une amélioration des pratiques ou des politiques des organisations de la société civile.

RÉALISATIONS

Au total, 55 organisations, y compris des ONG et des entrepreneurs sociaux, ont profité d'opportunités de formation et d'apprentissage avec des pairs, et 93 600 parents et aidants ont été formés aux bonnes pratiques d'éducation parentale.

50 % des ONG ont amélioré leurs pratiques et programmes grâce au développement des capacités assuré par le programme TRECC.

RÉSULTAT OBTENU

60 organisations renforcées ; 30 000 aidants dotés de compétences en développement de la petite enfance.

Objectif

3

**TIRER
PARTI DES
PARTENARIATS
PUBLIC-PRIVÉ**

OBJECTIF

Les entreprises du cacao et du chocolat doivent s'engager dans des actions à fort impact en matière d'éducation pour contribuer au développement individuel et à l'essor des communautés.

RÉSULTAT VISÉ

50% des entreprises partenaires devraient améliorer leurs stratégies d'entreprise; 80% des enfants bénéficiaires devraient atteindre les niveaux attendus en lecture et calcul après deux ans d'interventions.

RÉSULTAT OBTENU

12 entreprises devraient être impliquées ; 160 000 enfants et jeunes devraient bénéficier d'initiatives à visée éducative.

RÉALISATIONS

12 entreprises se sont engagées dans les mécanismes de subventions de contrepartie. Au total, 200 956 enfants et jeunes ont pu bénéficier d'interventions à visée éducative. 10 entreprises partenaires sur 12 s'étant impliquées dans les mécanismes de subventions de contrepartie (GMM) ont investi pour le déploiement ou le suivi, tandis que quatre nouvelles entreprises se sont engagées à rejoindre les initiatives des programmes CLEF et ELAN. Avec au total 17 entreprises engagées dans ces programmes, nous avons été en mesure d'influencer les pratiques de 83 % des entreprises partenaires.

Il a été difficile de fournir des mesures de performance fiables concernant l'acquisition des compétences en lecture et en calcul des enfants bénéficiaires. La durée d'exposition aux méthodes pédagogiques améliorées a été réduite par une grève prolongée des enseignants en 2019, puis par la pandémie de Covid-19 en 2020.

Les données disponibles indiquent que 78,76 % des enfants déscolarisés participant aux classes passerelles ont retrouvé le chemin de l'école et devraient intégrer des classes de CE1 au moins au bout d'un an. Les 21,24 % restants ont réintégré l'école dans des classes de CP2 ou de CP1.

Une évaluation menée par le Ministère de l'Éducation Nationale en 2020 sur les enfants exposés à une pédagogie multi-niveau a mis en lumière des performances satisfaisantes en lecture et de bonnes performances en mathématiques. Une situation qui contraste positivement avec la précédente moyenne nationale. Après un an de participation au Programme d'Enseignement Ciblé (PEC), 30 % des enfants avaient atteint le niveau attendu. C'est un résultat en-deçà de celui obtenu en Inde (le PEC s'inspire de l'initiative Teaching at the Right Level menée en Inde). Cela s'explique par un niveau de base comparativement bas en Côte d'Ivoire.

Objectif

4

TIRER PARTI DES DYNAMIQUES DU MARCHÉ DE L'ÉDUCATION

OBJECTIF

Faire de la Côte d'Ivoire une plateforme pour les entreprises éducatives qui offrent des solutions abordables, axées sur le marché.

RÉSULTAT VISÉ

20% des entreprises ont considérablement élargi leurs opérations ; au moins trois solutions sont en cours de déploiement ; 50 % des bénéficiaires d'impact financé atteignent le seuil de rentabilité.

Faire de la Côte d'Ivoire une plateforme pour les entreprises éducatives qui offrent des solutions abordables, basées sur le marché.

RÉALISATIONS

50 % des organisations financées ont considérablement élargi leurs opérations et sept solutions à des défis clés de l'éducation conçues par des bénéficiaires de TRECC sont en cours de déploiement. Environ 67 % des bénéficiaires des fonds d'impact ont atteint le seuil de rentabilité, bien que le déploiement ait été plus fortement dépendant des subventions que des marchés.

Objectif

5

MOBILISER DES FINANCEMENTS SUPPLÉMENTAIRES

OBJECTIF

Une coalition de bailleurs de fonds devrait permettre aux acteurs locaux de mener conjointement les transformations éducatives.

RÉSULTAT VISÉ

Trois partenaires du programme devraient fournir un capital intellectuel et financier supplémentaire ; 45,875 millions de francs suisses (CHF) en plus devraient être injectés dans des investissements conjoints.

RÉALISATIONS

La Fondation Bernard van Leer et la Fondation UBS Optimus ont rejoint le programme TRECC comme partenaires en 2016. Elles ont toutes deux apporté un capital intellectuel et financier supplémentaire et dirigé conjointement le programme. Au total, 92,2 millions de francs suisses (CHF) ont été investis conjointement par d'autres parties prenantes dans des activités communes.

Objectif

6

SOUTENIR LA STRATÉGIE DU GOUVERNEMENT

OBJECTIF

Le Gouvernement de Côte d'Ivoire doit avoir développé une stratégie nationale pour une éducation de qualité, le développement de la petite enfance, l'enseignement primaire et la formation professionnelle.

RÉSULTAT VISÉ

70 % des objectifs nationaux dans les domaines du développement de la petite enfance, des résultats d'apprentissage et de l'entrepreneuriat des jeunes devraient être atteints avec le support du programme TRECC.

RÉSULTAT OBTENU

Six politiques ou programmes nationaux ont été renforcés.

RÉALISATIONS

Le programme TRECC a aidé à renforcer six politiques et programmes. L'éducation parentale fait partie des interventions prioritaires pour améliorer le développement de la petite enfance dans le projet national multisectoriel 2018-2023 concernant la nutrition et le développement de la petite enfance. Il s'agit d'une initiative de grande ampleur qui implique 14 régions administratives de Côte d'Ivoire. Le Plan national de développement 2021-2025 fait référence à l'éducation des parents comme levier pour promouvoir un bon développement physique, cognitif et socio-émotionnel des enfants.

Le programme d'éducation parentale complet, développé avec le soutien de TRECC, a été adopté dans le Programme National de Nutrition afin de former les agents de santé communautaires. Sur le front de l'éducation, le Programme d'Enseignement Ciblé (PEC) a fourni des outils concrets et des pratiques centrées sur l'enfant pour aider les jeunes rencontrant des lacunes dans les compétences de base à rattraper leur retard pour atteindre le niveau attendu.

La pédagogie multi-niveau qui a été développée propose de nouveaux moyens d'offrir un accès à une éducation de qualité même lorsque le nombre d'élèves ou d'enseignants n'est pas suffisant pour former des classes à niveau unique. À travers le laboratoire de mise à échelle en temps réel, le Ministère de l'Éducation Nationale et de l'Alphabétisation a entamé une réflexion et la planification pour le passage à l'échelle d'interventions éducatives réussies.

La contribution du programme TRECC à la transformation au niveau national est difficile à démontrer car les données ne sont pas encore disponibles. L'évaluation des progrès en matière d'objectifs pertinents liés au développement de la petite enfance au niveau national devra se baser sur la nouvelle édition de l'Enquête par Grappes à Indicateurs Multiples (MICS), qui a été repoussée à 2022.

L'indicateur pour les compétences en lecture et calcul au niveau de l'école primaire a été revu par le Ministère de l'Éducation Nationale en 2019 et une évaluation de base a été faite cette même année. L'évaluation nationale de suivi, prévue pour 2020, n'a pas pu être réalisée du fait de la fermeture des écoles pendant la pandémie et les résultats pour l'année 2021 ne sont pas encore disponibles.

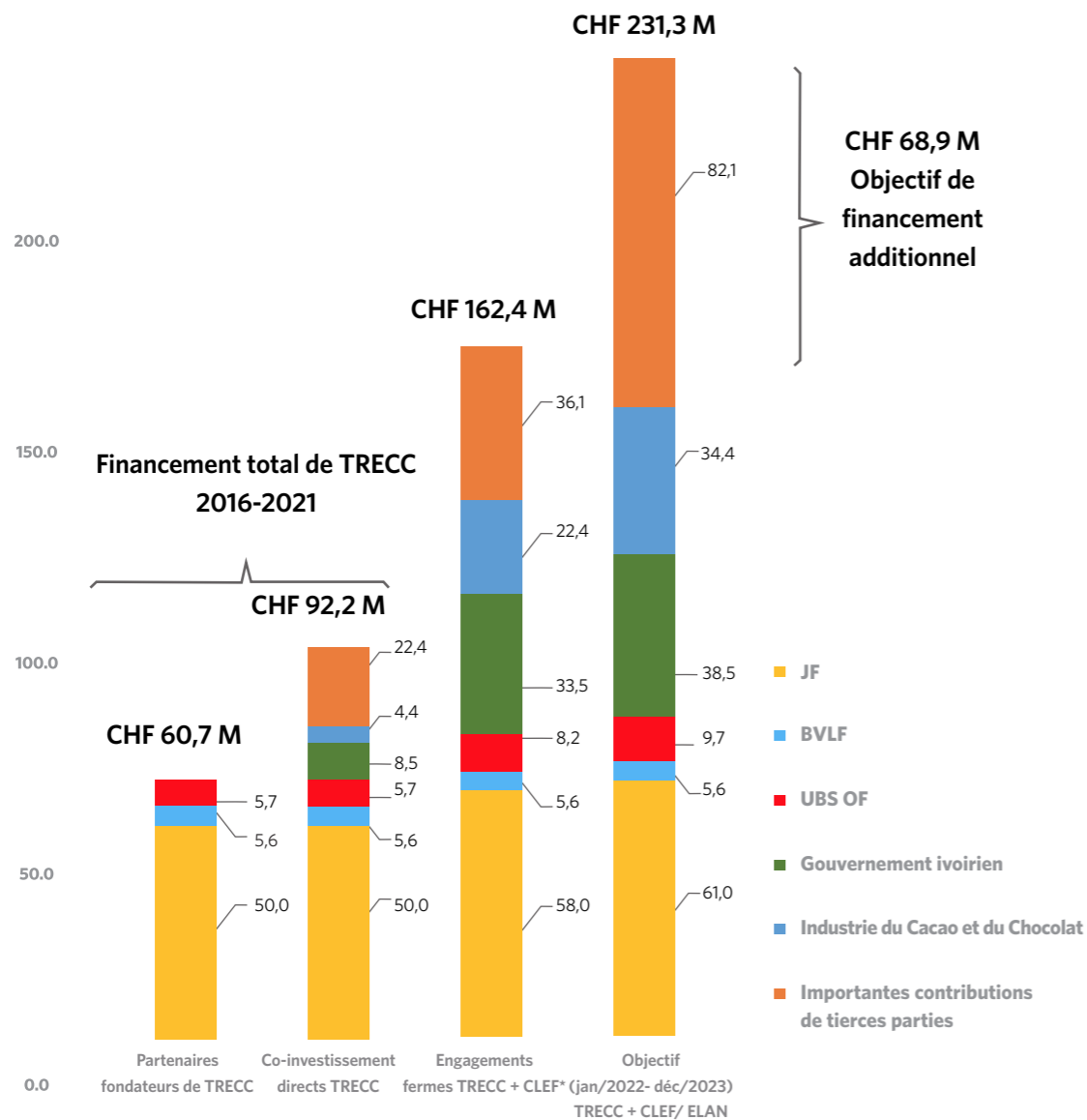
Par ailleurs, au fil du temps, le conseil d'administration de la Fondation Jacobs a décidé de retirer de sa stratégie les initiatives en faveur des jeunes pour se concentrer sur le développement de la petite enfance et l'éducation primaire, cela afin d'éviter une fragmentation des ressources.

DONNÉES FINANCIÈRES DE TRECC

Entre 2016 et 2021, le programme TRECC a reçu un montant total de 92,2 millions de francs suisses (CHF 92,2 M) de fonds philanthropiques, gouvernementaux ou issus de l'industrie du cacao et du chocolat et d'investisseurs/partenaires financiers tiers. Tenant compte de l'accord pour le lancement de l'initiative Child Learning and Education Facility (CLEF) en 2022, les engagements de l'ensemble des parties prenantes sont passés à 162,4 millions de francs suisses. L'objectif est de mobiliser 68,9 millions de francs suisses supplémentaires auprès de l'ensemble des partenaires de financement pour atteindre 231,3 millions de francs suisses de fonds engagés d'ici décembre 2023.

Figure 1 : Financement total de TRECC et de CLEF par contributeur

Financement TRECC mis en œuvre (2016-2021), engagements CLEF (2021) et objectifs de financement CLEF (2023)



FINANCEMENT DIRECT PAR LES FONDATIONS PHILANTHROPIQUES PARTENAIRES DE TRECC

Les contributions financières directes au programme TRECC au cours de la période 2016-2021 se sont élevées à CHF 60,7 M, dont des contributions de la Fondation Jacobs (CHF 50 M), de la Fondation Bernard Van Leer (CHF 5,6 M) et de la Fondation UBS Optimus (CHF 5,1 M). Ce montant exclut la somme de CHF 31,5 M provenant du Gouvernement, de l'industrie du cacao et du chocolat et de tiers (comme illustré dans la figure 1).

Les dépenses administratives au cours de la période, dont les opérations locales, les contrôles directs sur le terrain, le renforcement des

capacités commerciales et organisationnelles des parties prenantes et bénéficiaires locaux, la gestion du Comité de pilotage et les opérations de coordination des parties prenantes se sont élevées à CHF 5,5 M. Cette somme représente moins de 9,2 % du financement philanthropique direct total (CHF 60,7 M) et 6 % du financement total de TRECC (CHF 92,2 M).

Le total des financements restreints et des allocations s'est élevé à environ CHF 55 M, dont CHF 51 M de subventions approuvées (92,8 %) et CHF 4 M d'investissements de fonds d'impact (7,2 %).

COMPTE DE RÉSULTATS TRECC CONSOLIDÉ

(En milliers de CHF)	RÉEL				PRÉVISIONNEL			TOTAL
	2015	2016	2017	2018	2019	2020	2021	
REVENUS								
Fonds alloués par JF	3 313	13 849	12 158	8 022	6 983	5 114	580	50 016
Fonds alloués par BVFL	0	0	2 251	1 133	1 105	529	560	5 578
Fonds alloués par UBS OF	0	0	0	2 629	1 120	1 380	0	5 129
Revenu total	3313	13 849	14 409	11 783	9 208	7 023	1140	60 723
DÉPENSES ADMINISTRATIVES								
Comité consultatif	0	-30	-12	-8	0	0	0	-49
Dépenses de personnel et bourses professionnelles	-322	-280	-584	-665	-643	-76	-722	-3 981
Administration et autres dépenses	0	-378	-238	274	-222	-184	-265	-1 562
Dépenses administratives totales	-322	-689	-833	-947	-866	-947	-987	-5 591
RÉSULTAT D'EXPLOITATION	2 991	13 160	13 575	10 836	8 342	6 075	153	55 132
FONDS RESTREINTS (subventions approuvées)								
RECHERCHE								
Études	0	-655	-387	-1 480	-4 154	-1 425	0	-8 101
Études randomisées contrôlées	-86	-165	0	0	-947	0	0	-1 198
Bourses des chercheurs associés de TRECC	0	-16	-400	-165	-220	0	0	-950
Développement de capacités de recherche locales	0	-100	-261	-313	-50	0	0	-724
Total recherche	-86	-1 085	-1 047	-1 958	-5 372	-1 425	0	-10 973
RENFORCEMENT DES CAPACITÉS								
Initiatives de renforcement des capacités	0	-300	-542	-406	0	0	0	-1 248
Prospective/développement de marché	0	-181	-65	-80	-70	0	0	-395
Total renforcement de capacités	0	-481	-607	-486	-70	0	0	-1 644
SUBVENTIONS DE CONTREPARTIE (GMM)								
Phases (GMM - GMM3)	0	-4 239	-5 528	-1 908	-2 707	0	-10 734	-25 216
Évaluation	0	-411	-1 000	-598	-1 200	0	0	-3 209
Coûts d'administration	-58	-24	-73	-31	-271	0	0	-456
Total subventions de contrepartie	-58	-4 673	-6 701	-2 536	-4 178	0	-10 734	-28 881
FINANCEMENT D'IMPACT								
Renforcement des capacités/ Vérification avant mise en place et administration	0	-495	-194	-69	-73	-84	-117	-1 032
Total financement d'impact	0	-495	-194	-69	-73	-84	-117	-1 032
ENGAGEMENT								
Mandat de soutien à la collecte de fonds (WCF/FJ)	-75	-120	-151	-76	0	0	0	-422
Total engagement	-75	-120	-151	-76	0	0	0	-422
RENFORCEMENT DES POLITIQUES								
Interventions	0	-500	-6 203	-404	-97	-85	0	-7 289
Opérations	-28	-13	-45	-51	-49	-25	0	-212
Total renforcement des politiques	-28	-513	-6 248	-455	-147	-110	0	-7 500
GESTION DES CONNAISSANCES								
Budget d'organisation de l'apprentissage	0	-194	-43	-23	-74	-88	0	-422
Communications et diffusion dans les médias	0	0	-20	-49	-65	-49	0	-183
Total gestion des connaissances	0	-194	-63	-72	-139	-137	0	-605
Total Fonds restreints	-247	-7 562	-15 009	-5 652	-9 979	-1 756	-10 852	-51 057
ALLOCATIONS								
Allocations aux investissements sous forme de prêts IF	0	-1 040	0	0	-34	0	0	-1 074
Allocations aux investissements sous forme de fonds IF	0	-990	0	0	0	0	0	-990
Allocations aux investissements en actions IF	0	0	-1 249	-239	-523	0	0	-2 011
Total Allocations	0	-2 030	-1 249	-239	-557	0	0	-4 075
REVENUS NETS	2 744	3 568	-2 683	4 945	-2 194	4 320	-10 699	0

Liste des projets TRECC

Recherche

Études FINANCEMENT TOTAL (En milliers de CHF) 8 101,3	PROJET Suffisance des revenus	OBJECTIF Cette étude avait pour but de contribuer à la base de connaissances sur le secteur du cacao, à travers une enquête auprès des ménages pour déterminer les raisons pour lesquelles celles-ci cultivent le cacao et analyser les principaux aspects de la production et de la commercialisation du cacao.
	PARTENAIRE DE MISE EN ŒUVRE Koninklijk Instituut voor de Tropen (KIT)	PARTENAIRE FINANCIER Fondation Jacobs
	PÉRIODE 2016	FINANCEMENT TOTAL (En milliers de CHF) 241,5
	PROJET Évaluation des droits des enfants dans les communautés de cacao	OBJECTIF Mener une évaluation des droits des enfants dans les communautés cacaoyères de Côte d'Ivoire et identifier des opportunités d'action au niveau de l'industrie du cacao et du chocolat pour traiter les causes profondes des problèmes identifiés.
	PARTENAIRE DE MISE EN ŒUVRE Institut National de la Statistique (INS) de Côte d'Ivoire	PARTENAIRE FINANCIER Fondation Jacobs
	PÉRIODE 2016-2017	FINANCEMENT TOTAL (En milliers de CHF) 28,0
	PROJET Indice de risque du travail des enfants	OBJECTIF Développer un indice proxy de risque du travail des enfants afin d'identifier et de classer le niveau de risque d'une communauté ; surveiller les progrès réalisés en faveur de la réduction du travail des enfants et proposer une sélection des communautés pour intervention.
	PARTENAIRE DE MISE EN ŒUVRE International Cocoa Initiative (ICI)	PARTENAIRE FINANCIER Fondation Jacobs
	PÉRIODE 2016-2017	FINANCEMENT TOTAL (En milliers de CHF) 357,9

Études	PROJET Enseignements tirés du projet de développement des jeunes en Ouganda	OBJECTIF Codification et transfert des enseignements tirés du projet de développement des jeunes mis en œuvre en Ouganda.
	PARTENAIRE DE MISE EN ŒUVRE Hans R. Neumann Stiftung (HRNS)	PARTENAIRE FINANCIER Fondation Jacobs
	PÉRIODE 2017	FINANCEMENT TOTAL (En milliers de CHF) 28,1
	PROJET Laboratoire de mise à échelle en temps réel, phase de conception de la recherche	OBJECTIF Réaliser une cartographie des parties prenantes et des entretiens avec les informateurs clés pour concevoir des projets de recherche adaptés au contexte éducatif ivoirien.
	PARTENAIRE DE MISE EN ŒUVRE Brookings Center for Universal Education	PARTENAIRE FINANCIER Fondation Jacobs
	PÉRIODE 2016-2017	FINANCEMENT TOTAL (En milliers de CHF) 145,1
	PROJET Allô Alphabet (phase 1)	OBJECTIF Intervention utilisant le téléphone comme support, ciblant la conscience phonologique et la cartographie sonore des lettres pour améliorer les résultats des enfants du primaire sur la lecture et l'écriture (phase 1).
	PARTENAIRE DE MISE EN ŒUVRE Eneza, Kaja Jasinska (Université du Delaware), Amy Ogan (Université de Carnegie Mellon)	PARTENAIRE FINANCIER Fondation Jacobs
	PÉRIODE 2017-2022	FINANCEMENT TOTAL (En milliers de CHF) 241,5
	PROJET Campagne de communication de masse pour le développement de la petite enfance	OBJECTIF Mener des campagnes intensives (saturation ++) à travers les médias de masse pour améliorer les pratiques parentales favorisant le développement des enfants en Côte d'Ivoire.
	PARTENAIRE DE MISE EN ŒUVRE Development Media International (DMI)	PARTENAIRE FINANCIER Fondation Jacobs, Fondation UBS Optimus, Fondation Bernard van Leer
	PÉRIODE 2018	FINANCEMENT TOTAL (En milliers de CHF) 764,5

Études

PROJET

Laboratoire de mise à échelle en temps réel, phase de mise en œuvre de la recherche

PARTENAIRE DE MISE EN ŒUVRE

Brookings Center for Universal Education

PÉRIODE

2018-2021

OBJECTIF

Produire des données probantes et faire des recommandations pratiques aux parties prenantes clés autour du processus de déploiement des solutions d'éducation basées sur des données probantes.

PARTENAIRE FINANCIER

Fondation Jacobs, Fondation UBS Optimus, Fondation Bernard van Leer

FINANCEMENT TOTAL

(En milliers de CHF)
715,2

PROJET

Programme de subventions pour le premier cycle d'enseignement secondaire (phase I)

PARTENAIRE DE MISE EN ŒUVRE

Education Partnerships Group (anciennement ARK)

PÉRIODE

2019

OBJECTIF

Réaliser une analyse critique des systèmes de subventions existants, y compris leur approche de ciblage et système de décaissement, et évaluer leur efficacité quant à l'amélioration de l'environnement d'apprentissage et les résultats pour les élèves en Côte d'Ivoire.

PARTENAIRE FINANCIER

Fondation Jacobs, Fondation UBS Optimus

FINANCEMENT TOTAL

(En milliers de CHF)
300,0

PROJET

Enquête sur l'éducation de qualité

PARTENAIRE DE MISE EN ŒUVRE

Enveritas

PÉRIODE

2019-2021

OBJECTIF

Enquête nationale sur l'éducation de qualité et le développement de la petite enfance

PARTENAIRE FINANCIER

Fondation Jacobs

PÉRIODE

2019-2021

FINANCEMENT TOTAL

(En milliers de CHF)
2 500,0

PROJET

Programme de subventions pour le premier cycle d'enseignement secondaire (phase 2)

PARTENAIRE DE MISE EN ŒUVRE

Education Partnerships Group (anciennement ARK), Chaire UNESCO Côte d'Ivoire

PÉRIODE

2019

OBJECTIF

Réaliser une analyse critique des systèmes de subventions existants, y compris leur approche de ciblage et système de décaissement, et évaluer leur efficacité quant à l'amélioration de l'environnement d'apprentissage et les résultats pour les élèves en Côte d'Ivoire.

PARTENAIRE FINANCIER

Fondation Jacobs, Fondation UBS Optimus

FINANCEMENT TOTAL

(En milliers de CHF)
300,0

Études

PROJET

Allô Alphabet (phase 2)

PARTENAIRE DE MISE EN ŒUVRE

Eneza, Kaja Jasinska (Université du Delaware), Amy Ogan (Université de Carnegie Mellon)

PÉRIODE

2019

OBJECTIF

Intervention utilisant le téléphone comme support, ciblant la conscience phonologique et la cartographie sonore des lettres pour améliorer les résultats des enfants en école primaire sur la lecture et l'écriture (phase 2).

PARTENAIRE FINANCIER

Fondation Jacobs

FINANCEMENT TOTAL

(En milliers de CHF)
379,5

PROJET

Étude de faisabilité pour la mise en œuvre du projet de recherche Soutenir les Enfants à la Maison et à l'École

PARTENAIRE DE MISE EN ŒUVRE

Kaja Jasinska, (Université du Delaware)

PÉRIODE

2019

OBJECTIF

Mener des recherches sur les conditions éducatives et économiques spécifiques dans un certain nombre de communautés de cacao afin d'éclairer le développement d'une proposition complète de projet de recherche visant à répondre aux problèmes d'apprentissage à travers des interventions en milieu familial et scolaire.

PARTENAIRE FINANCIER

Fondation Jacobs

FINANCEMENT TOTAL

(En milliers de CHF)
20,0

PROJET

Recherche formative pour le développement de la petite enfance

PARTENAIRE DE MISE EN ŒUVRE

Centre des programmes de communication de l'université John Hopkins (CCP), Busara Center for Behavioral Economics

PÉRIODE

2019

OBJECTIF

Mettre en lumière les normes et barrières culturelles qui empêchent les parents d'adopter les meilleures pratiques d'éducation parentale et fournir une assistance technique aux partenaires locaux du programme TRECC dans la conception et la mise en œuvre d'interventions visant à améliorer les indicateurs de développement de la petite enfance en Côte d'Ivoire.

PARTENAIRE FINANCIER

Fondation Jacobs, Fondation Bernard van Leer

FINANCEMENT TOTAL

(En milliers de CHF)
55,0

PROJET

Étude Pays SIGI Côte d'Ivoire : Explorer le lien entre les normes sociales et les résultats dans l'éducation (pré-CLEF)

OBJECTIF

Mener une enquête nationale pour mesurer la prévalence des normes de genre discriminatoires et leur impact sur les résultats en matière d'éducation.

PARTENAIRE DE MISE EN ŒUVRE

Centre de développement de l'OCDE

PARTENAIRE FINANCIER

Fondation Jacobs, Fondation UBS Optimus

PÉRIODE

2019-2021

FINANCEMENT TOTAL

(En milliers de CHF)
600,0

Études

PROJET

Développement d'une échelle harmonisée universelle pour mesurer le développement des enfants

PARTENAIRE DE MISE EN ŒUVRE

Organisation mondiale de la santé (OMS)

PÉRIODE

2020-2021

OBJECTIF

Développée par l'OMS, l'échelle harmonisée universelle pour le développement des enfants est testée dans certains pays, dont la Côte d'Ivoire, et a pour objectif de définir une échelle universelle et psychométrique permettant de mesurer le développement des enfants de 0 à 3 ans.

PARTENAIRE FINANCIER

Fondation Jacobs, Fondation Bernard van Leer

FINANCEMENT TOTAL

(En milliers de CHF)
144,2

PROJET

Evaluation d'impact coût-efficacité des interventions d'éducation parentale pour le développement de la petite enfance

PARTENAIRE DE MISE EN ŒUVRE

Innovations for Poverty Action (IPA), Karen Macours (École d'économie de Paris)

PÉRIODE

2020-2022

OBJECTIF

Mettre en œuvre deux essais contrôlés randomisés (ECR) afin d'identifier les approches les plus efficaces par rapport au coût, les mécanismes et les facteurs critiques qui contribuent de manière durable à l'adoption de pratiques parentales positives, et éclairer les interventions de développement de la petite enfance en Côte d'Ivoire.

PARTENAIRE FINANCIER

Fondation Jacobs, Fondation Bernard van Leer

FINANCEMENT TOTAL

(En milliers de CHF)
1 280,9

Les ECR

FINANCEMENT

TOTAL
(En milliers de CHF)

1 198,2

PROJET

Conception d'un programme de recherche

PARTENAIRE DE MISE EN ŒUVRE

Innovations for Poverty Action (IPA)

PÉRIODE

2015

OBJECTIF

Développer un programme de recherche adapté au contexte local et intégré au programme TRECC et à ceux d'autres partenaires.

PARTENAIRE FINANCIER

Fondation Jacobs

FINANCEMENT TOTAL

(En milliers de CHF)
251,0

PROJET

Soutenir les Enfants à la Maison et à l'École (SEME)

PARTENAIRE DE MISE EN ŒUVRE

IPA, Amy Ogan (Université de Carnegie Mellon); Sharon Wolf (Université de Pennsylvanie); Kaja Jasinska (Université de Toronto); Samuel Kembou (Université de Lausanne)

PÉRIODE

2019-2024

OBJECTIF

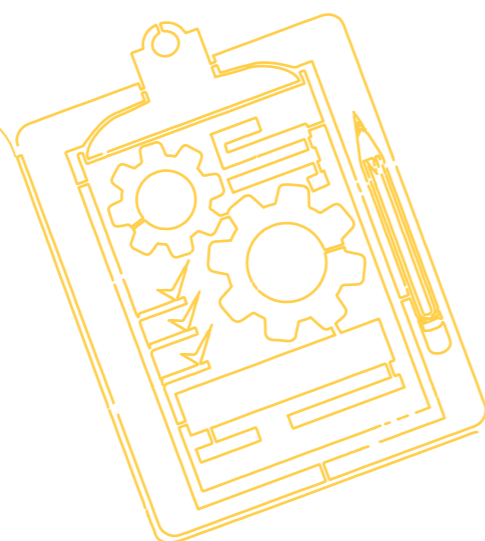
Évaluer et comprendre la relation de cause à effet entre la pauvreté, le travail des enfants et l'apprentissage dans les régions rurales de culture du cacao en Côte d'Ivoire.

PARTENAIRE FINANCIER

Fondation Jacobs, Fondation UBS Optimus

FINANCEMENT TOTAL

(En milliers de CHF)
947,2



Chercheurs associés TRECC

FINANCEMENT TOTAL
(En milliers de CHF)
950,0

PROJET

Promouvoir le développement de l'apprentissage de la lecture chez les enfants issus des communautés de cacao en Côte d'Ivoire.

PARTENAIRE DE MISE EN ŒUVRE

Kaja Jasinska (Université du Delaware)

PÉRIODE

2016-2018

OBJECTIF

Contribuer à améliorer la compréhension des bases cognitives et de développement du cerveau intervenant dans l'apprentissage dans les environnements défavorisés et les effets sur les résultats d'apprentissage.

PARTENAIRE FINANCIER

Fondation Jacobs

FINANCEMENT TOTAL

(En milliers de CHF)
165,0

PROJET

Effets des probiotiques sur la cognition chez les enfants de 5-6 ans

PARTENAIRE DE MISE EN ŒUVRE

Carolina de Weerth (Université Radboud)

PÉRIODE

2017-2019

OBJECTIF

Mener des recherches sur les effets de la consommation de probiotiques sur les résultats d'apprentissage et les conditions d'apprentissage de base chez les enfants de 5-6 ans en Côte d'Ivoire.

PARTENAIRE FINANCIER

Fondation Jacobs

FINANCEMENT TOTAL

(En milliers de CHF)
400,0

PROJET

Améliorer le développement de la petite enfance en Côte d'Ivoire

PARTENAIRE DE MISE EN ŒUVRE

Sharon Wolf (Université de Pennsylvanie)

PÉRIODE

2018-2020

OBJECTIF

Fournir une expertise et participer à diverses interventions en milieu familial et scolaire visant à améliorer les résultats en matière de développement de la petite enfance en Côte d'Ivoire.

PARTENAIRE FINANCIER

Fondation Jacobs

FINANCEMENT TOTAL

(En milliers de CHF)
165,0

PROJET

Évaluer l'impact des politiques éducatives sur les résultats d'apprentissage des enfants

PARTENAIRE DE MISE EN ŒUVRE

Martina Viarengo (Université de Harvard)

PÉRIODE

2019-2021

OBJECTIF

Comprendre les facteurs qui, au sein des foyers, affectent l'investissement des parents dans l'éducation de leurs enfants dans le contexte d'application d'une politique de scolarisation obligatoire et gratuite en Côte d'Ivoire.

PARTENAIRE FINANCIER

Fondation Jacobs

FINANCEMENT TOTAL

(En milliers de CHF)
220,0

Renforcement des capacités des chercheurs locaux

FINANCEMENT TOTAL
(En milliers de CHF)
723,7

PROJET

Projet de renforcement des capacités scientifiques

PARTENAIRE DE MISE EN ŒUVRE

Kaja Jasinska (Université du Delaware)

PÉRIODE

2016-2021

OBJECTIF

Assurer une expérience de recherche pratique pour les jeunes chercheurs ivoiriens afin de promouvoir le développement de compétences en matière d'éthique et de conception des projets de recherche, de collecte et d'analyse des données, de rédaction scientifique et de diffusion des résultats.

PARTENAIRE FINANCIER

Fondation Jacobs

FINANCEMENT TOTAL

(En milliers de CHF)
99,9

PROJET

Bourse d'étude pour un étudiant ivoirien afin de suivre un master en développement de la petite enfance

PARTENAIRE DE MISE EN ŒUVRE

Université de Haïfa, Israël

PÉRIODE

2017-2018

OBJECTIF

Bourse d'étude pour suivre le programme de master en développement de l'enfant de l'Université de Haïfa en Israël.

PARTENAIRE FINANCIER

Fondation Jacobs, Fondation Bernard van Leer

FINANCEMENT TOTAL

(En milliers de CHF)
22,4

PROJET

Cartographie de la recherche sur l'éducation en Afrique sub-saharienne

PARTENAIRE DE MISE EN ŒUVRE

Education in Sub-Saharan Africa (ESSA) et Real Centre, Université de Cambridge

PÉRIODE

2017-2019

OBJECTIF

Cartographier les recherches sur l'éducation menées en Afrique sub-saharienne, identifier les priorités en matière d'investissements et les partenariats pour de futurs projets de recherche.

PARTENAIRE FINANCIER

Fondation Jacobs

FINANCEMENT TOTAL

(En milliers de CHF)
238,3

PROJET

Bourse d'étude pour un étudiant ivoirien afin de suivre un master en études sur le développement

PARTENAIRE DE MISE EN ŒUVRE

Institut de hautes études internationales et du développement

PÉRIODE

2018

OBJECTIF

Bourse d'étude pour suivre l'Executive Master en Politiques et Pratiques du développement de l'Institut de hautes études internationales et du développement de Genève

PARTENAIRE FINANCIER

Fondation Jacobs

FINANCEMENT TOTAL

(En milliers de CHF)
13,1

PROJET

Projet de renforcement des capacités scientifiques

PARTENAIRE DE MISE EN ŒUVRE

International Society for the Study of Behavioral Development (ISSBD)

PÉRIODE

2018-2022

OBJECTIF

Développer et renforcer les capacités de recherche pour les jeunes étudiants africains via un programme de bourses pour six doctorants et dix bourses de recherche pour des chercheurs post-doctorants.

PARTENAIRE FINANCIER

Fondation Jacobs

FINANCEMENT TOTAL

(En milliers de CHF)
300,0

PROJET

Projet de renforcement des capacités scientifiques

PARTENAIRE DE MISE EN ŒUVRE

Carolina de Weerth (Université Radboud)

PÉRIODE

2019-2021

OBJECTIF

Assurer une expérience de recherche pratique pour cinq doctorants ivoiriens afin de promouvoir le développement de compétences en matière d'éthique et de conception des projets de recherche, de collecte et d'analyse des données, de rédaction scientifique et de diffusion des résultats.

PARTENAIRE FINANCIER

Fondation Jacobs

FINANCEMENT TOTAL

(En milliers de CHF)
50,0

Renforcement des capacités

Initiatives de renforcement des capacités

FINANCEMENT TOTAL

(En milliers de CHF)

1 248,2

PROJET

Cartographie des modèles d'éducation de qualité pertinents pour la Côte d'Ivoire

OBJECTIF

Identifier les solutions éducatives prometteuses développées par des entrepreneurs sociaux pour les adapter et les déployer en Côte d'Ivoire.

PARTENAIRE DE MISE EN ŒUVRE

Ashoka

PÉRIODE

2016

PARTENAIRE FINANCIER

Fondation Jacobs

FINANCEMENT TOTAL

(En milliers de CHF)
130,1

PROJET

Cartographie des modèles d'éducation de qualité pertinents pour la Côte d'Ivoire

OBJECTIF

Identifier les solutions éducatives prometteuses et basées sur des données probantes développées par des ONG et partenaires de développement afin de les adapter et les déployer en Côte d'Ivoire.

PARTENAIRE DE MISE EN ŒUVRE

Research 4 Development (R4D)

PÉRIODE

2016

PARTENAIRE FINANCIER

Fondation Jacobs

FINANCEMENT TOTAL

(En milliers de CHF)
169,8

PROJET

Cartographie des modèles d'éducation de qualité pertinents pour la Côte d'Ivoire

OBJECTIF

Assurer un développement des capacités sur mesure pour les organismes de microfinancement du REFFA afin de soutenir la mission du REFFA et d'accélérer l'impact des investissements.

PARTENAIRE DE MISE EN ŒUVRE

Regional Education Finance Funds for Africa (REFFA)

PARTENAIRE FINANCIER

Fondation Jacobs

PÉRIODE

2017

FINANCEMENT TOTAL

(En milliers de CHF)
50,0



Initiatives de renforcement des capacités

PROJET

Assistance technique pour les bénéficiaires de fonds d'impact en éducation

PARTENAIRE DE MISE EN ŒUVRE

Education Impact Fund (EIF)

PÉRIODE

2018

OBJECTIF

Délivrer une assistance technique ciblée aux PME ivoiriennes du secteur de l'éducation dans le portefeuille Fonds d'Impact en Education afin d'atteindre la stabilité financière et d'accompagner le déploiement.

PARTENAIRE FINANCIER

Fondation Jacobs

FINANCEMENT TOTAL

(En milliers de CHF)
94,4

PROJET

Initiative de développement des capacités Care for Child Development

PARTENAIRE DE MISE EN ŒUVRE

PATH

OBJECTIF

Renforcer les capacités du gouvernement, des institutions locales et des partenaires de mise en œuvre du programme TRECC à assurer des services de soins et de nutrition améliorés.

PARTENAIRE FINANCIER

Fondation Jacobs, Fondation Bernard van Leer

PÉRIODE

2017-2018

FINANCEMENT TOTAL

(En milliers de CHF)
92,9

Initiatives de renforcement des capacités

PROJET

Approches Literacy Boost et Numeracy Boost

PARTENAIRE DE MISE EN ŒUVRE

Save the Children

OBJECTIF

Renforcer la capacité du ministère de l'Éducation Nationale et des ONG locales à appliquer les approches Literacy Boost et Numeracy Boost.

PÉRIODE

2017-2018

PARTENAIRE FINANCIER

Fondation Jacobs

FINANCEMENT TOTAL

(En milliers de CHF)
100,0

PROJET

Plateforme de formation numérique au développement de la petite enfance

PARTENAIRE DE MISE EN ŒUVRE

Chalkboard Education

OBJECTIF

Fournir du contenu de formation à une communauté de professionnels du développement de la petite enfance en Côte d'Ivoire via la plateforme de formation mobile Chalkboard.

PARTENAIRE FINANCIER

Fondation Jacobs, Fondation Bernard van Leer

PÉRIODE

2017-2018

FINANCEMENT TOTAL

(En milliers de CHF)
3,9

PROJET

Évaluer et renforcer les pratiques administratives et financières

PARTENAIRE DE MISE EN ŒUVRE

Price Waterhouse Coopers (PWC)

OBJECTIF

Évaluer et renforcer les pratiques administratives et financières des partenaires de mise en œuvre du programme TRECC.

PARTENAIRE FINANCIER

Fondation Jacobs, Fondation Bernard van Leer

PÉRIODE

2018-2020

FINANCEMENT TOTAL

(En milliers de CHF)
234,0



Initiatives de renforcement des capacités

PROJET

Audit, évaluation du potentiel et développement des capacités pour Eneza Education

OBJECTIF

Identifier et relever les défis opérationnels et stratégiques rencontrés par ENEZA et formuler des recommandations pour améliorer la situation globale de l'entreprise.

PARTENAIRE DE MISE EN ŒUVRE

Challenger88 et Grant Thornton

PÉRIODE

2018-2019

PARTENAIRE FINANCIER

Fondation Jacobs

FINANCEMENT TOTAL

(En milliers de CHF)

46,6

PROJET

Développement de l'activité et stratégie de croissance de la valeur pour Chalkboard Education

OBJECTIF

Réaliser un examen technique et d'un point de vue éducatif du produit de Chalkboard Education afin de l'améliorer et d'en faire une solution adéquate pour améliorer efficacement les résultats d'apprentissage. Assurer un support pratique à l'organisation pour une mise en œuvre opérationnelle et une collecte de fonds réussies.

PARTENAIRE DE MISE EN ŒUVRE

Chrysalis Advisors Africa Ltd ; Kenneth Kinwanjui

PÉRIODE

2018-2019

PARTENAIRE FINANCIER

Fondation Jacobs

FINANCEMENT TOTAL

(En milliers de CHF)

27,0

PROJET

Renforcement des capacités institutionnelles pour faire progresser les droits des enfants

OBJECTIF

Former le personnel de ICI, procéder au suivi et à l'évaluation complets des processus et aux activités du programme de ICI ainsi qu'à l'intégration des innovations éprouvées dans leurs pratiques.

PARTENAIRE DE MISE EN ŒUVRE

International Cocoa Initiative (ICI)

PARTENAIRE FINANCIER

Fondation Jacobs

PÉRIODE

2018-2021

FINANCEMENT TOTAL

(En milliers de CHF)

299,5

Prospective/ développement du marché

FINANCEMENT TOTAL

(En milliers de CHF)

395,3

PROJET

Cartographie sectorielle des organisations locales

OBJECTIF

Identifier les ONG, organisations communautaires, entrepreneurs sociaux et coopératives cacaoyères qui mènent des initiatives en faveur de l'éducation et de l'autonomisation des femmes.

PARTENAIRE DE MISE EN ŒUVRE

International Cocoa Initiative, Technoserve, Business Achievement Center, Inovis

PÉRIODE

2016

PARTENAIRE FINANCIER

Fondation Jacobs

FINANCEMENT TOTAL

(En milliers de CHF)

29,2

PROJET

Cartographie de la Technologie de l'Education et archétypes de modèles d'affaires en Côte d'Ivoire

OBJECTIF

Étude organisationnelle présentant les données et opportunités avec les principales parties prenantes impliquées dans l'éducation et la technologie en Côte d'Ivoire, et présentation détaillée des archétypes de modèles d'affaires les plus adaptés au contexte ivoirien.

PARTENAIRE DE MISE EN ŒUVRE

Haas School of Business, UC Berkeley : International Business Development Program

PÉRIODE

2016

PARTENAIRE FINANCIER

Fondation Jacobs

FINANCEMENT TOTAL

(En milliers de CHF)

18,8

PROJET

Global Entrepreneurship Week en Côte d'Ivoire

OBJECTIF

Sponsoriser l'initiative favorisant le système entrepreneurial en Côte d'Ivoire, notamment dans le secteur de l'éducation.

PARTENAIRE DE MISE EN ŒUVRE

NOOS Africa

PÉRIODE

2016

PARTENAIRE FINANCIER

Fondation Jacobs

FINANCEMENT TOTAL

(En milliers de CHF)

3,0

PROJET

Concours des startups

OBJECTIF

Encourager la communauté entrepreneuriale en Côte d'Ivoire et identifier des entrepreneurs à fort impact dans le secteur de l'éducation à travers la Côte d'Ivoire.

PARTENAIRE DE MISE EN ŒUVRE

Ivoire Start Up Tour

PÉRIODE

2016-2017

PARTENAIRE FINANCIER

Fondation Jacobs

FINANCEMENT TOTAL

(En milliers de CHF)

5,1

Prospective/ développement du marché

PROJET

Écosystème de l'entrepreneuriat Seedstars Abidjan en Côte d'Ivoire

OBJECTIF

Soutien financier au concours des startups locales aux premiers stades de développement pour sélectionner les représentants ivoiriens à Seedstars World.

PARTENAIRE DE MISE EN ŒUVRE

Seedstars World

PÉRIODE

2016-2017

PARTENAIRE FINANCIER

Fondation Jacobs

FINANCEMENT TOTAL

(En milliers de CHF)
10,0

PROJET

Seedstars World - Transforming Education Prize

OBJECTIF

Décerné chaque année, ce prix récompense les startups les plus innovantes dédiées à l'amélioration de l'éducation dans les environnements défavorisés par un accès discontinu ou limité à l'électricité et à internet. Ce prix aide les startups à se développer sur de nouveaux marchés, à gagner en visibilité et à créer un impact plus fort.

PARTENAIRE DE MISE EN ŒUVRE

Seedstars World

PARTENAIRE FINANCIER

Fondation Jacobs

PÉRIODE

2016-2020

FINANCEMENT TOTAL

(En milliers de CHF)
314,7

PROJET

Salon International des Incubateurs et Startups
Sponsoriser l'initiative soutenant le système Numériques d'Afrique entrepreneurial en Côte d'Ivoire, notamment dans le secteur technologique.

PARTENAIRE DE MISE EN ŒUVRE

Smartcreator.com

PARTENAIRE FINANCIER

Fondation Jacobs

PÉRIODE

2017

FINANCEMENT TOTAL

(En milliers de CHF)
4,5

PROJET

Conférence sur l'état de l'éducation en Afrique

OBJECTIF

Présentations de leaders d'opinion, de projets de recherche innovants et d'interventions sur les programmes pour faire progresser l'éducation en Afrique.

PARTENAIRE DE MISE EN ŒUVRE

The Africa-America Institute

PARTENAIRE FINANCIER

Fondation Jacobs

PÉRIODE

2018

FINANCEMENT TOTAL

(En milliers de CHF)
10,1

Mécanisme de subventions de contrepartie (GMM)

Pilotes

FINANCEMENT TOTAL

(En milliers de CHF)
1 195,4

PROJET

Technologies pédagogiques

OBJECTIF

Développer les capacités au niveau du ministère de l'Éducation concernant l'utilisation des technologies de l'éducation afin d'améliorer les résultats de l'apprentissage et la pédagogie.

PARTENAIRE DE MISE EN ŒUVRE

Consultants individuels

PÉRIODE

2015-2016

PARTENAIRE FINANCIER

Fondation Jacobs

FINANCEMENT TOTAL

(En milliers de CHF)
111,6

PROJET

Technologies pédagogiques

OBJECTIF

Mettre à la disposition d'écoles bénéficiaires des technologies pédagogiques (tablettes et ressources liées).

PARTENAIRE DE MISE EN ŒUVRE

Qelasy

PARTENAIRE FINANCIER

Fondation Jacobs

PÉRIODE

2015-2016

FINANCEMENT TOTAL

(En milliers de CHF)
293,4

PROJET

Technologies pédagogiques

OBJECTIF

Développer une solution logicielle pour la formation des enseignants et le développement de ressources pédagogiques.

PARTENAIRE DE MISE EN ŒUVRE

Qelasy/JFR System/Veone

PARTENAIRE FINANCIER

Fondation Jacobs

PÉRIODE

2015-2016

FINANCEMENT TOTAL

(En milliers de CHF)
27,7

Pilotes

PROJET

Agir en faveur de l'égalité des genres au sein des foyers et communautés de culture du cacao

OBJECTIF

Développer les capacités des agents du changement en vue d'améliorer l'égalité des genres au sein des foyers et sensibiliser sur la question au sein des communautés.

PARTENAIRE DE MISE EN ŒUVRE

EDE Consulting, Hans R. Neumann Stiftung

PÉRIODE

2015-2017

PARTENAIRE FINANCIER

Fondation Jacobs

FINANCEMENT TOTAL

(En milliers de CHF)
232,4

PROJET

Promouvoir l'accès à une éducation de qualité

OBJECTIF

Améliorer les méthodes d'enseignement de la lecture et du calcul et renforcer le rôle des comités de direction des écoles par rapport au suivi des activités scolaires.

PARTENAIRE DE MISE EN ŒUVRE

World Education International (WEI)

PARTENAIRE FINANCIER

Fondation Jacobs

PÉRIODE

2016-2019

FINANCEMENT TOTAL

(En milliers de CHF)
329,8

PROJET

Technologies pédagogiques

OBJECTIF

Mettre à la disposition d'écoles bénéficiaires des technologies pédagogiques (tablettes et ressources liées).

PARTENAIRE DE MISE EN ŒUVRE

Qelasy

PARTENAIRE FINANCIER

Fondation Jacobs

PÉRIODE

2016-2017

FINANCEMENT TOTAL

(En milliers de CHF)
25,2

PROJET

Institut de formation en entrepreneuriat rural

OBJECTIF

Accompagner les jeunes des communautés rurales, en particulier les jeunes déscolarisés, dans leur intégration socio-professionnelle via l'agriculture.

PARTENAIRE DE MISE EN ŒUVRE

Institut Européen de Coopération et de Développement (IECD)

PÉRIODE

2017-2021

PARTENAIRE FINANCIER

Fondation Jacobs

FINANCEMENT TOTAL

(En milliers de CHF)
82,0

Pilotes

PROJET

Déployer durablement les approches Literacy Boost et Numeracy Boost

OBJECTIF

Introduire les approches Literacy Boost et Numeracy Boost dans le cursus de formation des élèves enseignants et développer les compétences d'un pool de formateurs au niveau national.

PARTENAIRE DE MISE EN ŒUVRE

Save the Children

PÉRIODE

2017

PARTENAIRE FINANCIER

Fondation Jacobs

FINANCEMENT TOTAL

(En milliers de CHF)
93,2

GMM - Cycle 1 : Mécanisme de paiement aux résultats

Programmes Directs

TOTAL
FINANCEMENT
(En milliers
de CHF)

3 461,4

PROJET

Opportunités de formation scolaire et professionnelle, autonomisation des femmes

OBJECTIF

Promouvoir les opportunités d'accès à l'école primaire et à la formation professionnelle pour les jeunes, former les femmes aux pratiques d'agroforesterie et à d'autres activités génératrices de revenus.

PARTENAIRE DE MISE EN ŒUVRE

Cocoa Horizon Foundation, Biopartenaire, SACO

PÉRIODE

2016-2019

PARTENAIRE FINANCIER

Fondation Jacobs, Barry Callebaut*

FINANCEMENT TOTAL

(En milliers de CHF)
713,8

PROJET

Remédiation pédagogique et autonomisation des femmes

OBJECTIF

Promouvoir l'accès à la remédiation pédagogique pour les enfants déscolarisés, à une formation d'alphabétisation fonctionnelle pour les femmes et à des opportunités de formation professionnelle pour les jeunes

PARTENAIRE DE MISE EN ŒUVRE

International Cocoa Initiative

PARTENAIRE FINANCIER

Fondation Jacobs, Nestlé*

PÉRIODE

2016-2019

FINANCEMENT TOTAL

(En milliers de CHF)
1 090,9

**Programmes
Directs**

PROJET
Promouvoir l'accès à une éducation de qualité au niveau préscolaire

PÉRIODE
2016-2020

PARTENAIRE FINANCIER
Fondation Jacobs, Mondelez International*

OBJECTIF
Fournir des infrastructures adaptées à la petite enfance, permettre l'accès à l'apprentissage et à des services de protection.

FINANCEMENT TOTAL
(En milliers de CHF)
688,4

PARTENAIRE DE MISE EN ŒUVRE
World Education, Solidaridad

PROJET
Autonomisation des femmes planteurs dans les communautés de cacao

PARTENAIRE FINANCIER
Fondation Jacobs, Mars Wrigley*

OBJECTIF
Élargir les opportunités de revenus, améliorer l'égalité des genres et renforcer le rôle des femmes dans la prise de décisions au sein du foyer.

PÉRIODE
2016-2018

FINANCEMENT TOTAL
(En milliers de CHF)
557,6

PARTENAIRE DE MISE EN ŒUVRE
CARE

PROJET
GMM - Cycle 1, évaluation

PÉRIODE
2016-2020

OBJECTIF
Réaliser des évaluations initiales et finales indépendantes

PARTENAIRE FINANCIER
Fondation Jacobs

FINANCEMENT TOTAL
(En milliers de CHF)
410,7

PARTENAIRE DE MISE EN ŒUVRE
École Nationale de Statistique et d'Économie Appliquée, Innovations for Poverty Action (IPA)

GMM - Cycle 2 : Des projets pilotes au passage à échelle

**Programmes
Directs**

**TOTAL
FINANCEMENT**
(En milliers de CHF)
9 133,7

PROJET
Promouvoir les compétences parentales

PÉRIODE
2017-2018

OBJECTIF
Promouvoir de bonnes pratiques parentales à travers des associations villageoises d'épargne et de crédit.

PARTENAIRE FINANCIER
Fondation Jacobs, Fondation Bernard van Leer, Mars Wrigley*

FINANCEMENT TOTAL
(En milliers de CHF)
80,5

PARTENAIRE DE MISE EN ŒUVRE
ICS-SP, CARE

PROJET
Les familles font la différence et Apprentissage préscolaire

PÉRIODE
2017-2021

OBJECTIF
Promotion des bons comportements parentaux et de l'accès aux centres communautaires préscolaires au sein des communautés cacaoyères.

PARTENAIRE FINANCIER
Fondation Jacobs, Fondation Bernard van Leer, Mondelez International*

FINANCEMENT TOTAL
(En milliers de CHF)
1 000,0

PARTENAIRE DE MISE EN ŒUVRE
International Rescue Committee (IRC), Read Global, World Education

PROJET
Autonomisation des jeunes et génération de revenus

PARTENAIRE FINANCIER
Fondation Jacobs, Hershey*

OBJECTIF
Offrir aux jeunes une éducation sociale et financière, des compétences entrepreneuriales et de leadership, ainsi que des savoir-faire techniques.

PÉRIODE
2017-2021

FINANCEMENT TOTAL
(En milliers de CHF)
256,7

PARTENAIRE DE MISE EN ŒUVRE
Aflatoun International, INADES Formation

**Programmes
Directs**

PROJET

Améliorer le développement de la petite enfance à travers la nutrition et la santé

OBJECTIF

Promouvoir de bonnes pratiques parentales via les professionnels de santé et bénévoles dans les communautés.

PARTENAIRE DE MISE EN ŒUVRE

Helen Keller International

PÉRIODE

2017-2021

PARTENAIRE FINANCIER

Fondation Jacobs, Fondation Bernard van Leer, Blommer, Hershey's*

FINANCEMENT TOTAL

(En milliers de CHF)
1 000,0

PROJET

Teaching at the Right Level (TaRL) dans le système scolaire formel

OBJECTIF

Améliorer les méthodes d'enseignement grâce à des techniques de remédiation pédagogique fondées sur des données probantes pour améliorer les résultats d'apprentissage.

PARTENAIRE DE MISE EN ŒUVRE

J-PAL, Pratham, TaRL Africa

PARTENAIRE FINANCIER

Fondation Jacobs, Cémoi*

PÉRIODE

2017-2021

FINANCEMENT TOTAL

(En milliers de CHF)
1 000,0

PROJET

Autonomisation des jeunes et égalité des genres

OBJECTIF

Autonomisation des jeunes via la formation aux métiers agricoles, l'accès à des financements, la mise en place d'activités génératrices de revenus et une meilleure répartition des rôles entre hommes et femmes au sein du foyer.

PARTENAIRE DE MISE EN ŒUVRE

Caboz Action, AGECE Humanis

PARTENAIRE FINANCIER

Fondation Jacobs, Caboz*

PÉRIODE

2017-2021

FINANCEMENT TOTAL

(En milliers de CHF)
270,2

**Programmes
Directs**

PROJET

Teaching at the Right Level (TaRL) dans les classes passerelles

OBJECTIF

Offrir un accès à l'éducation aux enfants déscolarisés et améliorer les méthodes d'enseignement dans les classes passerelles.

PARTENAIRE DE MISE EN ŒUVRE

International Cocoa Initiative, J-PAL, Pratham

PÉRIODE

2017-2022

PARTENAIRE FINANCIER

Fondation Jacobs, Nestlé*

FINANCEMENT TOTAL

(En milliers de CHF)
1 002,9

PROJET

Promouvoir les compétences parentales et l'accès à une éducation de qualité

OBJECTIF

Promouvoir de bonnes pratiques parentales par l'intermédiaire des écoles pratiques d'agriculture, ainsi que l'accès aux cours de remédiation pour les enfants déscolarisés.

PARTENAIRE DE MISE EN ŒUVRE

École pour Tous, ICS-SP

PÉRIODE

2018-2021

PARTENAIRE FINANCIER

Fondation Jacobs, Fondation Bernard van Leer, Barry Callebaut*

FINANCEMENT TOTAL

(En milliers de CHF)
726,7

PROJET

Enseignement multi-niveau pour les enfants déscolarisés

OBJECTIF

Développer une pédagogie multi-niveau pour les premières classes ; permettre l'accès à une éducation de qualité et à la cantine scolaire pour les enfants vivant dans des communautés isolées.

PARTENAIRE DE MISE EN ŒUVRE

International Cocoa Initiative (ICI), Tide

PARTENAIRE FINANCIER

Fondation Jacobs, Cargill*

PÉRIODE

2018-2021

FINANCEMENT TOTAL

(En milliers de CHF)
1 000,0

Programmes Directs

PROJET Teaching at the Right Level (TaRL) dans le système scolaire formel	OBJECTIF Améliorer les méthodes d'enseignement grâce à des techniques de remédiation pédagogique fondées sur des données probantes pour améliorer les résultats d'apprentissage.
PARTENAIRE DE MISE EN ŒUVRE J-PAL, Pratham	PARTENAIRE FINANCIER Fondation Jacobs, Tony's Chocolonely*
PÉRIODE 2018-2019	FINANCEMENT TOTAL (En milliers de CHF) 90,8

PROJET Autonomisation des jeunes et activités génératrices de revenus	PARTENAIRE FINANCIER Fondation Jacobs, Olam Chocolate*
OBJECTIF Offrir aux jeunes une formation de qualité ainsi que des sources de revenus et des opportunités durables et diversifiées dans les régions productrices de cacao.	PÉRIODE 2018-2020
PARTENAIRE DE MISE EN ŒUVRE GIZ, CNFA, Aflatoun	FINANCEMENT TOTAL (En milliers de CHF) 107,5

PROJET Les Familles Font la Différence et Apprentissage préscolaire	PÉRIODE 2018-2021
OBJECTIF Promotion des bonnes pratiques parentales et de l'accès aux centres communautaires préscolaires au sein des communautés cacaoyères.	PARTENAIRE FINANCIER Fondation Jacobs, Fondation Bernard van Leer, Touton*
PARTENAIRE DE MISE EN ŒUVRE International Rescue Committee (IRC), Read Global, World Education	FINANCEMENT TOTAL (En milliers de CHF) 1 000,0

Programmes Directs

PROJET GMM - Cycle 2 Appui technique et Suivi & Evaluation des projets pilotes	PÉRIODE 2017-2019
OBJECTIF Proposer une stratégie de suivi et d'évaluation globale, ainsi qu'un cadre de suivi et d'évaluation spécifique aux projets pilotes, avec évaluation des réalisations par rapport aux objectifs définis.	PARTENAIRE FINANCIER Fondation Jacobs, Fondation Bernard van Leer
PARTENAIRE DE MISE EN ŒUVRE Innovations for Poverty Action (IPA)	FINANCEMENT TOTAL (En milliers de CHF) 1 598,3

GMM3 - CLEF et ELAN

Programmes Directs

FINANCEMENT TOTAL (En milliers de CHF) 13 234,4	PROJET Eduq+ pré-CLEF (Phase II)	PARTENAIRE DE MISE EN ŒUVRE Movva (anciennement MGOV)
	OBJECTIF Aider les écoles de Côte d'Ivoire à impliquer les parents dans la vie scolaire de leurs enfants avec l'aide d'Eduq+, plateforme en ligne de messagerie simple qui motive les parents par l'envoi de messages et SMS.	PÉRIODE 2019-2020
		PARTENAIRE FINANCIER Fondation Jacobs, Fondation UBS Optimus
		FINANCEMENT TOTAL (En milliers de CHF) 200,0

PROJET TaRL pré-CLEF	PARTENAIRE DE MISE EN ŒUVRE TaRL Africa
OBJECTIF Accompagner le déploiement du «Programme d'Enseignement Ciblé» (PEC) inspiré de l'approche Teaching at the Right Level.	PARTENAIRE FINANCIER Fondation Jacobs, Fondation UBS Optimus
	PÉRIODE 2020-2021
	FINANCEMENT TOTAL (En milliers de CHF) 2 500,0

Programmes Directs	PROJET Mise de fonds pour la signature CLEF - provisions	OBJECTIF
	PARTENAIRE DE MISE EN ŒUVRE	PARTENAIRE FINANCIER Fondation Jacobs
	PÉRIODE 2021	FINANCEMENT TOTAL (En milliers de CHF) 10 734,4

Programme d'Enseignement Ciblé (TaRL) dans le système scolaire formel	PROJET Extension GMM2 d'IPA, évaluation pré-CLEF	PARTENAIRE DE MISE EN ŒUVRE Innovations for Poverty Action (IPA)
	OBJECTIF Renforcer les capacités des partenaires de mise en œuvre et gouvernementaux dans la conception et la mise en œuvre de la stratégie de suivi et d'évaluation, apporter un soutien dans la conception de la stratégie et du cadre de suivi et d'évaluation du programme CLEF.	PÉRIODE 2019-2022
		PARTENAIRE FINANCIER Fondation Jacobs, Fondation UBS Optimus
	FINANCEMENT TOTAL (En milliers de CHF) 1 200,0	FINANCEMENT TOTAL (En milliers de CHF) 600,0
	PROJET Extension GMM2 d'IPA, évaluation pré-ELAN	PARTENAIRE DE MISE EN ŒUVRE Innovations for Poverty Action (IPA)
	OBJECTIF Renforcer les capacités des partenaires de mise en œuvre et gouvernementaux dans la conception et la mise en œuvre de la stratégie de suivi et d'évaluation, apporter un soutien dans la conception de la stratégie et du cadre de suivi et d'évaluation de l'initiative ELAN.	PARTENAIRE FINANCIER Fondation Jacobs, Fondation UBS Optimus
		PÉRIODE 2019-2022
		FINANCEMENT TOTAL (En milliers de CHF) 600,0

GMM- ADMINISTRATION COÛTS	PROJET Consultance : World Cocoa Foundation	OBJECTIF Conseils et accompagnement dans la conception du mécanisme de paiement à la performance GMM1.
	PARTENAIRE DE MISE EN ŒUVRE World Cocoa Foundation (WCF)	PARTENAIRE FINANCIER Fondation Jacobs
	PÉRIODE 2016-2018	FINANCEMENT TOTAL (En milliers de CHF) 76,6
	FINANCEMENT TOTAL (En milliers de CHF) 456,1	
	PROJET Due diligence juridique, conseil et autres services	PARTENAIRE FINANCIER Fondation Jacobs
	OBJECTIF Conseil juridique, et autres services relatifs à la mise en place et à l'administration des mécanismes de subventions de contrepartie.	PÉRIODE 2016-2020
	PARTENAIRE DE MISE EN ŒUVRE Prestataires de service	FINANCEMENT TOTAL (En milliers de CHF) 159,5
	PROJET Coûts de mise en place et d'administration (CLEF & ELAN)	PARTENAIRE FINANCIER Fondation Jacobs, Fondation UBS Optimus
	OBJECTIF Aide stratégique, juridique, à la facilitation et à la traduction en vue de la conception et la négociation de l'accord de partenariat CLEF.	PÉRIODE 2019-2021
	PARTENAIRE DE MISE EN ŒUVRE Consultants individuels	FINANCEMENT TOTAL (En milliers de CHF) 220,0

Investissement d'impact

Allocations
aux provisions
d'emprunt

**FINANCEMENT
TOTAL**
(En milliers de
CHF)

1 074,2

PROJET

Fonds d'impact en éducation

OBJECTIF

Financer de petites entreprises dans le secteur de l'éducation et combler le « maillon manquant ».

PARTENAIRE DE MISE EN ŒUVRE

Comoé Capital

PARTENAIRE FINANCIER

Fondation Jacobs

PÉRIODE

2016-2017

FINANCEMENT TOTAL

(En milliers de CHF)
1 040,0

PROJET

Chalkboard Education

PARTENAIRE FINANCIER

Fondation Jacobs

OBJECTIF

Aider au développement d'un système de gestion de l'apprentissage hors ligne pour offrir un accès à du contenu pédagogique et des opportunités de formation aux communautés défavorisées.

PÉRIODE

2019

FINANCEMENT TOTAL

(En milliers de CHF)
34,1

PARTENAIRE DE MISE EN ŒUVRE

Chalkboard Education

Allocations
aux provisions
d'emprunt

**FINANCEMENT
TOTAL**
(En milliers de
CHF)

2011,0

PROJET

Chalkboard Education

PÉRIODE

2016

OBJECTIF

Aider au développement d'un système de gestion de l'apprentissage hors ligne pour offrir un accès à du contenu pédagogique et des opportunités de formation aux communautés défavorisées.

PARTENAIRE FINANCIER

Fondation Jacobs

FINANCEMENT TOTAL

(En milliers de CHF)
217,6

PARTENAIRE DE MISE EN ŒUVRE

Chalkboard Education

PROJET

Seedstars Academy

PARTENAIRE FINANCIER

Fondation Jacobs

OBJECTIF

Catalyser l'essor de l'écosystème entrepreneurial en Côte d'Ivoire à travers l'étude et la définition de modèles d'affaires.

PÉRIODE

2016

FINANCEMENT TOTAL

(En milliers de CHF)
300,0

PARTENAIRE DE MISE EN ŒUVRE

Seedstars

PROJET

Eneza Education Kenya

PARTENAIRE FINANCIER

Fondation Jacobs

OBJECTIF

Soutenir une entreprise membre du réseau EdTech qui propose des ressources de révision alignées sur les programmes scolaires, dans toutes les matières, pour les élèves du primaire et du secondaire, accessibles sur différents appareils.

PÉRIODE

2016, 2017

FINANCEMENT TOTAL

(En milliers de CHF)
1 254,3

PARTENAIRE DE MISE EN ŒUVRE

Eneza Education Kenya

PROJET

Eneza Education Côte d'Ivoire

PARTENAIRE FINANCIER

Fondation Jacobs

OBJECTIF

Soutenir une entreprise membre du réseau EdTech qui propose des ressources de révision alignées sur les programmes scolaires, dans toutes les matières, pour les élèves du primaire et du secondaire, accessibles sur différents appareils.

PÉRIODE

2018

FINANCEMENT TOTAL

(En milliers de CHF)
239,1

PARTENAIRE DE MISE EN ŒUVRE

Eneza Education Côte d'Ivoire

Allocations
pour financer
les investissements

**TOTAL
FINANCEMENT**
(En milliers
de CHF)

989,5

PROJET

Regional Education Finance Fund for Africa

PARTENAIRE DE MISE EN ŒUVRE

BlueOrchard

OBJECTIF

Octroyer des prêts à des organismes locaux de microfinancement afin de renforcer leurs portefeuilles dans l'éducation (prêts à des écoles privées dédiés à l'amélioration des infrastructures/ de la qualité et aux familles pour financer la poursuite d'étude ou les frais de scolarisation des enfants).

PÉRIODE

2016-2017

PARTENAIRE FINANCIER

Fondation Jacobs

FINANCEMENT TOTAL

(En milliers de CHF)
989,5

Renforcement
des capacités/
due diligence/
administration

**FINANCEMENT
TOTAL**
(En milliers de
CHF)
1 032,0

PROJET

Assistance technique Comoé Capital

PÉRIODE

2017-2021

PARTENAIRE FINANCIER

Fondation Jacobs

OBJECTIF

Gestion du portefeuille de l'Education Impact Fund et accompagnement post-investissement pour les bénéficiaires.

FINANCEMENT TOTAL

(En milliers de CHF)
608,9

PARTENAIRE DE MISE EN ŒUVRE

Comoé Capital

PROJET

Due diligence, audits, services juridiques et coûts de mise en place

PARTENAIRE FINANCIER

Fondation Jacobs

OBJECTIF

Due diligence des investissements du fond d'impact et soutien extérieur pour la gestion du portefeuille et l'exécution des investissements

PÉRIODE

2017-2021

FINANCEMENT TOTAL

(En milliers de CHF)
392,0

PARTENAIRE DE MISE EN ŒUVRE

Chrysalis Advisors Africa, KPMG, Challenger88

PROJET

Autre assistance administrative et technique

PARTENAIRE FINANCIER

Fondation Jacobs

OBJECTIF

Mise en place de structures de gouvernance chez les bénéficiaires

PÉRIODE

2018-2019

FINANCEMENT TOTAL

(En milliers de CHF)
31,1

PARTENAIRE DE MISE EN ŒUVRE

Consultants individuels

Engagement des parties prenantes

PROJET

Mobilisation des fonds et engagement des parties prenantes

PARTENAIRE FINANCIER

Fondation Jacobs

OBJECTIF

Fournir à la WCF le financement d'un poste de consultant à plein temps sur trois ans, dédié à mobiliser les ressources et convaincre des donateurs non-traditionnels en Europe de soutenir les actions ciblées de CocoaAction en Côte d'Ivoire et au Ghana.

PÉRIODE

2016-2018

FINANCEMENT TOTAL

(En milliers de CHF)
421,5

PARTENAIRE DE MISE EN ŒUVRE

World Cocoa Foundation (WCF)

Renforcement des politiques

Allocations
aux provisions
d'emprunt

**FINANCEMENT
TOTAL**
(En milliers de
CHF)
7 288,9

PROJET

Voyage d'étude

OBJECTIF

Présenter à de hauts fonctionnaires gouvernementaux des programmes de développement de la petite enfance couronnés de succès dans certains pays.

PARTENAIRE DE MISE EN ŒUVRE

Géré par l'Association TRECC en collaboration avec PATH

PARTENAIRE FINANCIER

Fondation Jacobs, Fondation Bernard van Leer

PÉRIODE

2017-2018

FINANCEMENT TOTAL

(En milliers de CHF)
43,9

PROJET

Formation sur les politiques du secteur et la gestion des systèmes éducatifs

PÉRIODE

2017-2018

OBJECTIF

Développer les capacités des fonctionnaires sur les politiques du secteur de l'éducation et la gestion des systèmes éducatifs.

PARTENAIRE FINANCIER

Fondation Jacobs

FINANCEMENT TOTAL

(En milliers de CHF)
29,3

PARTENAIRE DE MISE EN ŒUVRE

UNESCO, Institut International pour la Planification de l'Éducation

Interventions de renforcement

PROJET

Mesure de valeur ajoutée de la performance pour les écoles du secondaire

OBJECTIF

Développer et appliquer une nouvelle mesure de « valeur ajoutée » de la progression des élèves pour les écoles secondaires de premier cycle, dans le but de renforcer la culture et l'application d'un processus décisionnel fondé sur des éléments probants en matière de performance scolaire.

PARTENAIRE DE MISE EN ŒUVRE

Géré par l'association TRECC en collaboration avec PATH

PÉRIODE

2017-2019

PARTENAIRE FINANCIER

Fondation Jacobs

FINANCEMENT TOTAL

(En milliers de CHF)
80,0

PROJET

Pédagogie multi-niveau

OBJECTIF

Élaborer une approche multi-niveau évolutive et durable pour les classes de première et deuxième année de primaire, associée à l'utilisation de technologies simples pour améliorer l'expérience d'apprentissage et faciliter les activités de suivi et d'évaluation.

PARTENAIRE DE MISE EN ŒUVRE

Tide Learning Systems

PARTENAIRE FINANCIER

Fondation Jacobs

PÉRIODE

2017-2020

FINANCEMENT TOTAL

(En milliers de CHF)
268,0

PROJET

Éducation de niveau préprimaire

OBJECTIF

Réaliser une étude organisationnelle sur la disponibilité et la qualité d'une offre d'éducation de niveau préscolaire dans les zones péri-urbaines; conception, mise en œuvre et évaluation d'impact d'un programme pilote de maturité scolaire accéléré.

PÉRIODE

2017-2022

PARTENAIRE FINANCIER

Fondation Jacobs, Fondation UBS Optimus, Fondation Bernard van Leer

FINANCEMENT TOTAL

(En milliers de CHF)
1 250,0

PARTENAIRE DE MISE EN ŒUVRE

Education Partnerships Group

PROJET

Cartographier les programmes et politiques pour la jeunesse

OBJECTIF

Cartographier les programmes et politiques en place dédiés à l'emploi des jeunes et identifier les opportunités d'engagement.

PARTENAIRE FINANCIER

Fondation Jacobs

PÉRIODE

2018

FINANCEMENT TOTAL

(En milliers de CHF)
11,4

PARTENAIRE DE MISE EN ŒUVRE

Consultant individuel

Interventions de renforcement

PROJET

Recensement scolaire et conception d'un référentiel pour la qualité de l'éducation

OBJECTIF

Consultations des parties prenantes et alignement sur les cartes de scolarisation/le recensement scolaire ; conception et test d'outils pour enquêter sur la qualité de l'éducation dans les communautés de cacao.

PARTENAIRE DE MISE EN ŒUVRE

Enveritas

PÉRIODE

2018

PARTENAIRE FINANCIER

Fondation Jacobs

FINANCEMENT TOTAL

(En milliers de CHF)
100,0

PROJET

Cartographie scolaire

OBJECTIF

Établir une cartographie des écoles primaires de Côte d'Ivoire avec coordonnées GPS.

PARTENAIRE FINANCIER

Fondation Jacobs

PÉRIODE

2018

FINANCEMENT TOTAL

(En milliers de CHF)
70,0

PARTENAIRE DE MISE EN ŒUVRE

Enveritas

PROJET

Coin des enfants

OBJECTIF

Aménager un espace dédié à l'éducation des parents et à l'apprentissage précoce au sein de l'entreprise Filtisac.

PÉRIODE

2018

PARTENAIRE FINANCIER

Fondation Jacobs, Fondation UBS Optimus, Fondation Bernard van Leer

FINANCEMENT TOTAL

(En milliers de CHF)
6,0

PARTENAIRE DE MISE EN ŒUVRE

Fondation Jacobs

PROJET

Renforcer l'implication des parents dans l'éducation des enfants

OBJECTIF

Utilisation de la technologie de nudgobot pour promouvoir l'engagement des parents dans l'éducation des enfants et inciter les enseignants à offrir un environnement plus propice à l'apprentissage.

PARTENAIRE FINANCIER

Fondation Jacobs

PÉRIODE

2018-2019

FINANCEMENT TOTAL

(En milliers de CHF)
200,0

PARTENAIRE DE MISE EN ŒUVRE

Movva (anciennement MGOV)

Interventions de renforcement

PROJET

Rapport d'analyse sur le secteur de l'éducation

OBJECTIF

Assurer le suivi des performances annuelles par rapport aux objectifs de la stratégie du secteur de l'éducation.

PARTENAIRE DE MISE EN ŒUVRE

Ministère de l'Éducation Nationale

PÉRIODE

2018-2019

PARTENAIRE FINANCIER

Fondation Jacobs

FINANCEMENT TOTAL

(En milliers de CHF)
31,9

PROJET

Analyse intégrée des Objectifs de développement durable (ODD)

OBJECTIF

Conduire une analyse intégrée de la dynamique du système éducatif de la Côte d'Ivoire afin d'identifier les politiques et les programmes interdisciplinaires qui sont cohérents, en synergie et alignés sur les ODD relatifs à l'éducation et au développement de la petite enfance.

PARTENAIRE DE MISE EN ŒUVRE

Millenium Institute

PARTENAIRE FINANCIER

Fondation Jacobs

PÉRIODE

2018-2019

FINANCEMENT TOTAL

(En milliers de CHF)
115,0

PROJET

Projet multisectoriel de nutrition et de développement de la petite enfance

OBJECTIF

Améliorer l'accès à la nutrition et accompagner la mobilisation de la communauté en faveur des actions en matière de nutrition, comme la promotion de la croissance et du développement des enfants, les pratiques d'alimentation des nourrissons et jeunes enfants, etc.

PARTENAIRE DE MISE EN ŒUVRE

The Power of Nutrition

PÉRIODE

2018-2023

PARTENAIRE FINANCIER

Fondation Jacobs, Fondation UBS Optimus, Fondation Bernard van Leer

FINANCEMENT TOTAL

(En milliers de CHF)
4 921,2

PROJET

Évaluation nationale des résultats d'apprentissage

OBJECTIF

Évaluer les résultats d'apprentissage en matière d'alphabétisation et de calcul au CE1.

PARTENAIRE DE MISE EN ŒUVRE

Ministère de l'Éducation Nationale

PARTENAIRE FINANCIER

Fondation Jacobs

PÉRIODE

2019

FINANCEMENT TOTAL

(En milliers de CHF)
77,2

Interventions de renforcement

PROJET

Évaluation nationale des résultats d'apprentissage

OBJECTIF

Évaluer les résultats d'apprentissage en matière d'alphabétisation et de calcul au CE1.

PARTENAIRE DE MISE EN ŒUVRE

Ministère de l'Éducation Nationale

PÉRIODE

2020

PARTENAIRE FINANCIER

Fondation Jacobs

FINANCEMENT TOTAL

(En milliers de CHF)
71,0

PROJET

Évaluation des résultats d'apprentissage des bénéficiaires du projet PALEC

OBJECTIF

Évaluer les résultats d'apprentissage en matière d'alphabétisation et de calcul pour les enfants scolarisés en classes multi-niveaux.

PARTENAIRE DE MISE EN ŒUVRE

Ministère de l'Éducation Nationale

PÉRIODE

2020-2021

PARTENAIRE FINANCIER

Fondation Jacobs

FINANCEMENT TOTAL

(En milliers de CHF)
13,8

PROJET

Actions de consolidation des politiques

OBJECTIF

Actions du comité de pilotage, vérifications sur le terrain, conseil et autres services.

PARTENAIRE DE MISE EN ŒUVRE

PÉRIODE

2016-2021

PARTENAIRE FINANCIER

Fondation Jacobs, Fondation Bernard van Leer

FINANCEMENT TOTAL

(En milliers de CHF)
211,5

Gestion des connaissances

PROJET

Organisation de l'apprentissage et gestion des pratiques et enseignements tirés de la mise en œuvre

OBJECTIF

Évaluation, codification et diffusion des connaissances, connaissances pratiques et enseignements tirés de la mise en œuvre du programme TRECC.

PARTENAIRE DE MISE EN ŒUVRE

PARTENAIRE FINANCIER

Fondation Jacobs

PÉRIODE

2016-2021

FINANCEMENT TOTAL

(En milliers de CHF)
422,0

PROJET

Communications et diffusion dans les médias

OBJECTIF

Évaluation, codification et diffusion des connaissances, pratiques et enseignements tirés de la mise en œuvre du programme TRECC.

PARTENAIRE DE MISE EN ŒUVRE

PARTENAIRE FINANCIER

Fondation Jacobs

PÉRIODE

2016-2021

FINANCEMENT TOTAL

(En milliers de CHF)
183,3

TOTAL*

(En milliers de CHF)

54 931,6

*Hors contributions de l'industrie à hauteur de CHF 4,4 M en vertu du mécanisme de subventions de contrepartie.

Un grand Merci à tous les partenaires du programme TRECC

Partenaires du Gouvernement

Primature (Cabinet du Premier Ministre)



Ministère de l'Éducation Nationale et de l'Alphabétisation



Ministère de l'Enseignement Technique et de la Formation Professionnelle



Ministère de la Femme, de la Famille et de l'Enfant



Ministère de la Santé de l'Hygiène Publique et de la Couverture Maladie Universelle



Ministère de l'Emploi et de la Protection Sociale



Ministère de l'Enseignement Supérieur et de la Recherche Scientifique



Ministère du Budget et du Portefeuille de l'État



Conseil National de la Nutrition, de l'Alimentation et du Développement de la Petite Enfance



Conseil National de Surveillance des Action de Lutte contre l'Exploitation, la Traite et le Travail des Enfants



Partenaires de l'industrie

Barry Callebaut



Blommer



Caboz



Cargill



Cémoi



ECOM



ETG



Ferrero



Guittard



The Hershey Company



Mars Wrigley



Mondelez



Nestlé



Olam



Sucden



Tony's Chocolonely



Touton



Partenaires philanthropiques

Bernard van Leer Foundation



Jacobs Foundation



UBS Optimus Foundation



Partenaires de l'investissement d'impact

Advans Côte d'Ivoire



BlueOrchard



Chalkboard Education



Chrysalis Advisors



Comoé Capital



Eneza Education



Ecole maternelle et primaire La Coccinelle



Etudesk



Incubateur Grain de Mode



Institut de Management de Gestion et l'hôtellerie



Investisseurs et Partenaires



Maison d'édition Vallesse Editions



Seedstars



Studio KÄ



ONG partenaires

Aflatoun



Ashoka



Caboz Action



CARE



Development Media International (DMI)



Ecole pour Tous (EPT)



Education Partnerships Group (EPG)



Enveritas



Hellen Keller International (HKI)



Institut Européen de Coopération au Développement (IECD)



Investing in Children and their Societies (ICS-SP)



INADES Formation



International Cocoa Initiative (ICI)



International Rescue Committee (IRC)



Millennium Institute



Movva



PATH



READ Global



Results 4 Development (R4D)



Save the Children (StC)



TaRL Africa



The Power of Nutrition



Tide Learning



World Education International (WEI)



Partenaires de la recherche et du monde académique

Chercheurs associés

Kaja K. Jasinska, Ph.D.



Amy Ogan, Ph.D.



Martina Viarengo, Ph.D.



Carolina de Weerth, Ph.D



Sharon Wolf, Ph.D.



Instituts et organisations de recherche

Busara Center for Behavioral Economics



Brookings - Center for Universal Education



Ecole Nationale Supérieure de Statistique et d'Économie Appliquée (ENSEA)



Education Sub-Saharan Africa (ESSA)



Innovation for Poverty Action



Institut National de la Statistique (INS)



International Society for the Study of Behavioral Development (ISSBD)



Johns Hopkins Center for Communication Programs



OECD Development Centre



Université Félix Houphouët-Boigny



Le rapport quinquennal est également disponible en anglais.

Publié par

TRECC
Immeuble Corniche, Plateau
01 BP 478 Abidjan 01
Côte d'Ivoire
contact@treccprogram.org
www.treccprogram.org

Concept et gestion de projet

Sabina Vigani, Directrice Pays, Fondation Jacobs
Priscillia Assamoi, Responsable communication, TRECC

Photos

TRECC

Conseiller

Maura Hannon

Éditeur

Jack O'Sullivan

Mise en page et conception

Havas Afrique Côte d'Ivoire

Fin



Immeuble Corniche, Plateau
01 BP 478 Abidjan 01
Côte d'Ivoire
contact@treccprogram.org
www.treccprogram.org